

ІНСТРУКЦІЯ З ЕКСПЛУАТАЦІЇ РУКОВОДСТВО ПО ЭКСПЛУАТАЦИИ



INTERTOOL.ua

инструмент в каждый дом

STORM



061

Будь ласка, прочитайте і ознайомтесь з посібником з експлуатації перед використанням та дотримуйтесь правил безпеки і інструкцій щодо застосування.

Недотримання інструкції може призвести до травм або поломки інструменту.

Пожалуйста, прочитайте и ознакомьтесь с пособием по эксплуатации перед использованием и следуйте всем его правилам безопасности и инструкциям по применению.

Несоблюдение инструкции может привести к травмам или поломке инструмента.

Дякуємо за те, що вибрали продукт торгової марки INTERTOOL.

Спасибо за то, что выбрали продукт торговой марки INTERTOOL.

UA

RU

ЗМІСТ

| | |
|---|---|
| 1. ОПИС ІНСТРУМЕНТУ..... | 3 |
| 2. ЗАГАЛЬНІ ПРАВИЛА ТЕХНІКИ БЕЗПЕКИ | 3 |
| 3. ТЕХНІКА БЕЗПЕКИ ПРИ РОБОТІ З СТЕПЛЕРОМ..... | 5 |
| 4. ТЕХНІЧНІ ХАРАКТЕРИСТИКИ..... | 6 |
| 5. КОМПЛЕКТАЦІЯ..... | 6 |
| 6. ЗОВНІШНІЙ ВИГЛЯД..... | 7 |
| 7. РОБОТА З СТЕПЛЕРОМ ЕЛЕКТРИЧНИМ..... | 7 |
| 8. ОБСЛУГОВУВАННЯ | 8 |
| 9. СТРОК СЛУЖБИ, ЗБЕРІГАННЯ ТА ТРАНСПОРТУВАННЯ..... | 8 |
| 10. УТИЛІЗАЦІЯ..... | 9 |
| 11. ГАРАНТІЙНІ ЗАБОВ'ЯЗАННЯ..... | 9 |

СОДЕРЖАНИЕ

| | |
|--|----|
| 1. ОПИСАНИЕ ИНСТРУМЕНТА..... | 11 |
| 2. ОБЩИЕ ПРАВИЛА ТЕХНИКИ БЕЗОПАСНОСТИ..... | 11 |
| 3. ТЕХНИКА БЕЗОПАСНОСТИ ПРИ РАБОТЕ СО СТЕПЛЕРОМ | 13 |
| 4. ТЕХНИЧЕСКИЕ ХАРАКТЕРИСТИКИ..... | 14 |
| 5. КОМПЛЕКТАЦІЯ..... | 15 |
| 6. ВНЕШНИЙ ВИД..... | 15 |
| 7. РАБОТА СО СТЕПЛЕРОМ ЭЛЕКТРИЧЕСКИМ | 15 |
| 8. ОБСЛУЖИВАНИЕ | 16 |
| 9. СРОК СЛУЖБЫ, ХРАНЕНИЕ И ОСБЛУЖИВАНИЕ | 16 |
| 10. УТИЛИЗАЦИЯ | 17 |
| 11. ГАРАНТИЙНЫЕ ОБЯЗАТЕЛЬСТВА..... | 17 |

Шановний Покупець!

Дякуємо Вам за придбання електроінструменту INTERTOOL.

У цьому посібнику міститься опис техніки безпеки і процедур по обслуговуванню і використанню моделей електроінструменту INTERTOOL.

Всі дані в керівництві користувача містять найсвіжішу інформацію, доступну на момент друку. Просимо взяти до уваги, що деякі зміни, внесені виробником можуть бути не відображені в даному керівництві. А також зображення і малюнки можуть відрізнятись від реального виробу.

При виникненні проблем використовуйте корисну інформацію, розташовану в кінці керівництва.

Перед початком роботи з електроінструментом необхідно уважно прочитати керівництво користувача. Це допоможе уникнути можливих травм і пошкодження обладнання.

1. ОПИС ІНСТРУМЕНТУ

Степлер електричний призначений для прискорення процесу забивання цвяхів, шпильок і скоб при проведенні різних будівельних, ремонтних, оздоблювальних, декораторських робіт і т.д. Даний інструмент рекомендовано для кріплення картону, фанери, тканини, сітки, ізолюючого матеріалу, плівок, лінолеуму, шкіри та подібних матеріалів до деревини або схожих з деревиною матеріалів в рамках побутових потреб.



Інструменти під торговою маркою INTERTOOL постійно удосконалюються та покращуються. Тому технічні характеристики та дизайн можуть змінюватися без попереднього повідомлення. Приносимо наші вибачення за можливі спричинені цим незручності.

2. ЗАГАЛЬНІ ПРАВИЛА ТЕХНІКИ БЕЗПЕКИ

Перш ніж працювати з інструментом уважно прочитайте всі інструкції, вказані в даній інструкції. З метою безпечного використання:

- Підтримуйте чистоту й порядок на робочому місці. Будь-яка перешкода на робочому місці або на робочому столі може стати причиною травми.
- Звертайте увагу на оточення робочого місця. Організуйте гарне освітлення. Не працюйте інструментом поблизу легкозаймистих рідин або газів.
- Остерігайтеся удару електричним струмом. Не працюйте з інструментом під дощем і снігом. Не використовуйте електроінструмент у приміщеннях з підвищеною вологістю. Захищайте інструмент від впливу дощу й вологи. Проникнення води в корпус може призвести до ураження електричним струмом.
- Під час роботи з інструментом не дозволяйте дітям перебувати поблизу. Не дозволяйте стороннім доторкатися до інструмента або подовжувача.
- Сторонні особи не повинні знаходитися в зоні роботи інструмента.
- Закінчивши роботу, зберігаєте інструмент у спеціально відведеному місці.

- Робота виконується якісніше і безпечніше, якщо електроінструмент експлуатується згідно передбачених норм, навантажень, зусиль і швидкості.
- Обирайте відповідний інструмент для кожної конкретної роботи. Не намагайтеся виконати малопотужним побутовим електроінструментом роботу, яка призначена для потужного професійного електроінструмента. Не використовуйте електроінструмент в цілях, для яких він не призначений.
- Зверніть увагу на вибір робочого одягу. Не надягайте просторий одяг або прикраси, тому що їх можуть зачепити рухомі частини електроінструмента. Приховуйте довге волосся головним убором.
- На час роботи поза приміщеннями рекомендується надягати гумові рукавички й черевики з неслизькою підошвою.
- Користуйтеся захисними окулярами.
- Не допускайте пошкодження мережевого кабеля. Ніколи не носіть інструмент, утримуючи його за кабель. Не смикайте за кабель з метою вийняти вилку з розетки. Оберігайте мережевий кабель від впливу високих температур, хімічно-активних рідин і предметів з гострими краями.
- Будьте уважні. Постійно майте гарну точку опори й не втрачайте рівноваги.
- Уважно й відповідально ставтеся до технічного обслуговування електроінструмента і його ремонту. Для досягнення кращих робочих характеристик і забезпечення безпеки при роботі акуратно поведіться з інструментом і тримайте його в чистоті. При заміні аксесуарів дотримуйтеся вказівок у відповідних інструкціях. Періодично оглядайте мережевий кабель інструмента й у випадку його uszkodження замініть його в сервісному центрі.
- Періодично оглядайте подовжувачі, які Ви використовуєте, і у випадку uszkodження замініть їх. Рукоятка інструмента повинна бути сухою й чистою, не допускайте її забруднення мастильними матеріалами.
- Виймайте мережеву вилку з розетки, якщо інструмент не використовується, перед початком техобслуговування, а також перед заміною аксесуарів.
- Будьте уважні. Стежте за тим, що Ви робите. Дотримуйтеся здорового глузду. Не працюйте з електроінструментом якщо Ви стомилися, прийняли ліки, що містять наркотичні речовини або ліки, які можуть викликати сонливість, а також алкоголь і будь-які інші засоби й продукти, що погіршують увагу і зосередженість.
- Перевіряйте uszkodжені деталі. Перш ніж почати експлуатацію електроінструмента, слід ретельно перевірити всі деталі і з'єднання на uszkodження, щоб переконатись, що вони перебувають в належному стані й виконують призначену їм функцію. Перевірте надійність кріплення рухомих деталей. Не працюйте з інструментом при несправній роботі кнопки ввімкнення. Ушкоджені деталі необхідно замінити в сервісному центрі INTERTOOL.
- Ремонт інструмента повинен здійснюватися винятково в сервісному центрі з використанням тільки оригінальних запасних частин INTERTOOL. В іншому випадку можливе нанесення серйозної шкоди здоров'ю користувача.

3. ТЕХНІКА БЕЗПЕКИ ПРИ РОБОТІ З СТЕПЛЕРОМ

Суворо дотримуйтеся заходів безпеки під час роботи інструментом та його обслуговування. При експлуатації інструмента необхідно дотримуватись всіх вимог інструкції з експлуатації, дбайливо користуватись ним, не піддавати його ударам, перевантаженням, бруду і впливу агресивних середовищ. При роботі з інструментом необхідно дотримуватись наступних правил:

- Усі види робіт з підготовки інструмента до роботи, технічне обслуговування й ремонт проводити тільки при відключеній штепсельній вилці від мережі.
- Відключати від мережі штепсельну вилку при заміні видаткових аксесуарів, при довготривалій (більше 15 хв) перерві в роботі, по закінченню роботи.
- Користуватися протишумними навушниками, користуватися захисними окулярами.
- Не носити інструмент за мережевий кабель. Не накручувати кабель навколо руки або інших частин тіла.
- Не допускати натягування, перекручування й попадання в робочу зону чи під різні вантажі кабеля живлення, його контакту з гарячими й масляними поверхнями.
- Використовуйте у роботі тільки рекомендовані скоби, гвіздки, шпильки.
- По закінченню роботи, інструмент повинен бути очищений від пилу й бруду.

Зберігайте інструмент у сухому, недоступному для дітей і сторонніх, місці. Температура зберігання повинна бути в інтервалі від - 5°С до + 40°С. При внесенні інструменту з холоду в тепле приміщення необхідно дати йому прогрітись протягом не менше ніж 2 годин. Після цього інструмент можна підключати до електромережі. Для запобігання небезпеки удару струмом, не піддавайте інструмент впливу дощу та вологи.

Не намагайтеся самостійно відкривати корпус інструменту. Для обслуговування або при появі несправності звертайтеся лише в сервісні центри INTERTOOL. Інструмент призначено тільки для побутових задач, вкрай не рекомендується використовувати інструмент для професійних і промислових робіт. У разі недотримання цієї рекомендації, інструмент повністю позбавляється гарантійного обслуговування. Крім того, подібна експлуатація може призвести до нещасного випадку.

Забороняється:

- Експлуатувати й зберігати інструмент у приміщеннях з вибухонебезпечним, а також хімічно-активним середовищем, що руйнує метали й ізоляцію.
- Експлуатувати інструмент у умовах впливу вологи (дощу, снігу, тощо);
- Залишати без догляду інструмент, підключений до електромережі.
- Експлуатувати інструмент при виникненні під час його роботи хоча б однієї з наступних несправностей:
 - ушкодження мережевої вилки або мережевого кабелю;
 - несправна кнопка ввімкнення або її нечітка робота;
 - поява диму або запаху, характерного для горючої ізоляції;
 - полонка або поява тріщин у корпусних деталях;



Слідкуйте за справністю інструмента. У разі відмови в роботі, появі запаху, характерного для горілої ізоляції, сильного стуку, шуму, іскор, необхідно негайно припинити роботу і звернутися до сервісного центру INTERTOOL.



Дана інструкція не може врахувати всі випадки, які можуть виникнути у реальних умовах експлуатації інструменту. Тому, під час роботи інструментом необхідно керуватися здоровим глуздом, дотримуватися граничної уваги та акуратності.

4. ТЕХНІЧНІ ХАРАКТЕРИСТИКИ

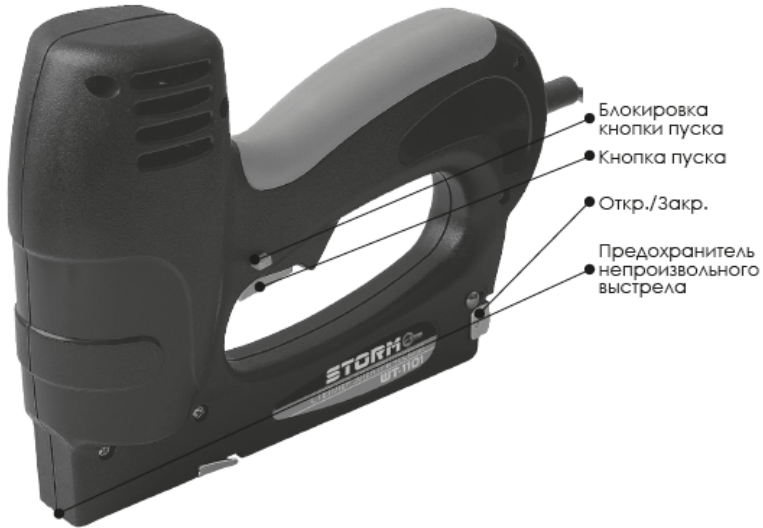
| Модель | WT-1101 | |
|---------------------------------|---------|----------|
| Максимальна потужність | Вт | 750 |
| Напруга/частота | В/Гц | 230/50 |
| Максимальна швидкість пострілів | уд/хв | 20 |
| Тип скоби | | Тип 53 |
| Довжина скоби | мм | 8-16 |
| Ширина скоби | мм | 11,3*0,7 |
| Тип цвяха | | Тип J |
| Довжина цвяха | мм | 8-16 |
| Переріз цвяха | мм | 1,2 |

5. КОМПЛЕКТАЦІЯ

До комплекту поставки входить:

- Степлер електричний
- Інструкція з експлуатації
- Гарантійний талон

6. ЗОВНІШНІЙ ВИГЛЯД



7. РОБОТА З СТЕПЛЕРОМ ЕЛЕКТРИЧНИМ

Для даного електроінструменту використовуйте тільки відповідні типи і розміри розхідних матеріалів. Перш ніж приступати до установки розхідних матеріалів в магазин настійно рекомендується відключити кабель електроживлення від мережі. Не рекомендується встановлювати скоби (цвяхи) в магазин до тих пір, поки раніше встановлені скоби (цвяхи) повністю не витратяться.

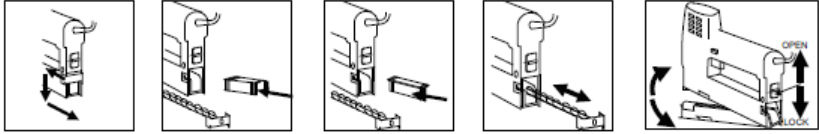
З метою безпеки, інструмент має блокувальний пристрій (автоматичний запобіжник мимовільного пострілу). Заборонено направляти електроінструмент на себе, в сторону людей або тварин.

Не приводьте електроінструмент в дію до тих пір, поки він не буде приставлений до заготовки. При відсутності достатнього контакту між електроінструментом і заготовкою можливо відскакування скоби (цвяха) від місця закріплення.

Перед початком робіт проведіть пробні постріли в аналогічний матеріал, який не буде призначений для подальшого використання, з метою підбору необхідного розміру витратних матеріалів та регулювання сили забивання скоби (цвяха).

Слід уникати попадання сторонніх предметів в робочу зону. Під час роботи зі степлером слід дотримуватися обережності. У разі, коли скоба чи гвіздок застряє, необхідно негайно відключити степлер від мережі і видалити застряглу скобу (цвях).

Завантаження скоби/цвяхів



8. ОБСЛУГОВУВАННЯ

Комплекс робіт з технічного обслуговування степлера електричного включає:

- огляд корпусу інструменту, частин та деталей, мережевого кабелю, штепсельної вилки на відсутність механічних і термічних ушкоджень;
- очищення корпусу інструменту від бруду та пилу;

У разі виявлення механічних та термічних пошкоджень чи поломок інструменту, необхідно звернутися до сервісного центру INTERTOOL. Регулярно (до та після використання інструменту) очищуйте корпус інструменту м'якою серветкою. Не допускайте попадання вологі, пилу та бруду у вентиляційні отвори корпусу. Якщо на корпусі присутні складні плями, необхідно видалити їх за допомогою м'якої тканини, яка була попередньо змочена в мильному розчині або спеціальному миючому засобі. У процесі очищення інструменту забороняється використовувати абразивні матеріали, різні розчинники, аміачну воду, бензин, спирт, які можуть завдати шкоду корпусу інструмента. Видаляти пил та бруд з металевих частин інструменту, а також у важкодоступних місцях необхідно щіткою.

У разі виникнення труднощів під час проведення технічного обслуговування виробу, слід звернутися за допомогою до сервісного центру INTERTOOL.

9. СТРОК СЛУЖБИ, ЗБЕРІГАННЯ ТА ТРАНСПОРТУВАННЯ

Строк служби виробу становить 3 роки.

Зазначений строк служби дійсний при дотриманні споживачем вимог цієї Інструкції з експлуатації (технічного паспорту).

Зберігати інструмент рекомендується в приміщенні, яке добре провітрюється, при температурі від -15°C до $+55^{\circ}\text{C}$ та відносній вологості повітря не більше 90%. Якщо інструмент зберігався при температурі 0°C і нижче, то перш ніж його використовувати, необхідно витримати в теплому приміщенні при температурі від $+5^{\circ}\text{C}$ до $+40^{\circ}\text{C}$ протягом двох годин. Даного проміжку часу слід дотримуватися для видалення можливого конденсату. Якщо інструмент почати використовувати відразу ж після переміщення її з холоду, він може вийти з ладу. Зберігайте інструкцію з експлуатації та комплектацію в оригінальній упаковці. У цьому випадку вся необхідна інформація та деталі завжди будуть під рукою.

Транспортування виробу проводиться в закритих засобах пересування відповідно до правил перевезення вантажів, що діють на транспорті даного виду.

10. УТИЛІЗАЦІЯ

Не викидайте електроінструменти разом з побутовими відходами! Електроінструменти, які були виведені з експлуатації, підлягають окремому збиранню та утилізації відповідно до природоохоронного законодавства.

11. ГАРАНТІЙНІ ЗАБОВ'ЯЗАННЯ

Гарантійний строк (гарантійний термін) експлуатації виробу становить 12 місяців з дати продажу. Претензії від споживачів на території України приймаються згідно діючого законодавства.

При покупці виробу:

- повинен бути правильно оформлений Гарантійний талон (стояти печатка або штамп з реквізитами організації, яка реалізувала виріб, дата продажу, підпис продавця, найменування моделі виробу, серійний номер виробу);
- переконатися в тому, що серійний номер виробу відповідає номеру, вказаному в Гарантійному талоні;
- перевірити наявність пломб на виробі (якщо вони передбачені виробником);
- перевірити комплектність і працездатність виробу, а також зробити огляд на предмет зовнішніх пошкоджень, тріщин, сколів.
- Кожен виріб комплектується фірмовим гарантійним талоном ТМ INTERTOOL. При відсутності в гарантійному талоні дати продажу або підпису (печатки) продавця, гарантійний строк розраховується з дати виготовлення виробу.

У випадку виходу з ладу виробу протягом гарантійного строку експлуатації з вини заводу-виробника власник має право на безкоштовний ремонт. Для гарантійного ремонту власнику необхідно звернутися в сервісний центр з виробом та повністю і правильно заповненим гарантійним талоном (заповнюється при покупці виробу).

Задоволення претензій споживачів на території України здійснюється відповідно до Закону України «Про захист прав споживачів». При гарантійному ремонті строк гарантії інструмента подовжується на час його ремонту.

Гарантійне і післягарантійне обслуговування електроінструменту ТМ INTERTOOL на території України проводиться в сервісних центрах, перелік та контактні дані яких вказані на сайті:

www.intertool.ua

Гарантія не поширюється:

- на частини та деталі, що швидко зношуються (графітові щітки, гумові ущільнення, сальники, мастило тощо), а також на змінні приналежності (передня рукоятка, полірувальні диски);
- у разі природного зносу виробу (повне вироблення ресурсу, сильне внутрішнє і зовнішнє забруднення);
- у випадку з видаленим, стертим або зміненим серійним номером виробу;

- у разі появи несправностей, викликаних дією форс-мажорної ситуацією (нещасний випадок, пожежа, повінь, удар блискавки тощо);
- у разі, якщо виріб розбирався або ремонтувався протягом гарантійного строку самостійно, або із залученням третіх осіб, не уповноважених виробником (постачальником) на проведення гарантійного ремонту.



УВАГА! Забороняється вносити в конструкцію виробу зміни і проводити доопрацювання, не передбачені заводом-виробником.

Уважаемый Покупатель!

Благодарим Вас за приобретение электроинструмента INTERTOOL.

В данном руководстве содержится описание техники безопасности и процедур по обслуживанию и использованию моделей электроинструмента INTERTOOL.

Все данные в Руководстве пользователя содержат самую свежую информацию, доступную к моменту печати. Просим принять во внимание, что некоторые изменения, внесенные производителем могут быть не отражены в данном руководстве. А также изображения и рисунки могут отличаться от реального изделия.

При возникновении проблем используйте полезную информацию, расположенную в конце руководства.

Перед началом работы с электроинструментом необходимо внимательно прочитать руководство пользователя. Это поможет избежать возможных травм и повреждения оборудования.

1. ОПИСАНИЕ ИНСТРУМЕНТА

Степлер электрический предназначен для ускорения процесса забивания гвоздей, шпилек и скоб при проведении различных строительных, ремонтных, отделочных, декораторских работ и т.д. Данный инструмент рекомендуется для крепления картона, фанеры, ткани, сетки, изолирующего материала, пленок, линолеума, кожи и подобных материалов к древесине или сходным с древесиной материалам в рамках бытовых нужд.



Инструменты под торговой маркой INTERTOOL постоянно ки и дизайн могут меняться без предварительного уведомления. Приносим наши извинения за возможные причиненные этим неудобства.

2. ОБЩИЕ ПРАВИЛА ТЕХНИКИ БЕЗОПАСНОСТИ

Прежде чем работать с инструментом, внимательно прочитайте все инструкции, указанные в данном руководстве. С целью безопасного использования:

- Поддерживайте чистоту и порядок на рабочем месте. Любая помеха на рабочем месте или на рабочем столе может стать причиной травмы.
- Обращайте внимание на зону вокруг рабочего места. Организуйте хорошее освещение. Не работайте инструментом вблизи легковоспламеняющихся жидкостей или газов.
- Остерегайтесь удара электрическим током. Не работайте с инструментом под дождем и снегом. Не используйте электроинструмент в помещениях с повышенной влажностью. Защищайте инструмент от воздействия дождя и влаги. Проникновение воды в корпус может привести к поражению электрическим током.
- Во время работы с инструментом не позволяйте детям находиться поблизости. Не позволяйте посторонним прикасаться к инструменту или удлинителю.

- Посторонние лица не должны находиться в зоне работы инструмента.
- Закончив работу, храните инструмент в специально отведенном месте.
- Работа выполняется качественней и безопасней, если электроинструмент эксплуатируется согласно предусмотренным нормам, нагрузкам, усилиям и скорости.
- Выбирайте соответствующий инструмент для каждой конкретной работы. Не пытайтесь выполнить маломощным бытовым электроинструментом работу, которая предназначена для мощного профессионального электроинструмента. Не используйте электроинструмент в целях, для которых он не предназначен.
- Обратите внимание на выбор рабочей одежды. Не надевайте свободную одежду или украшения, так как их могут зацепить движущиеся части электроинструмента. Длинные волосы прикрывайте головным убором.
- Во время работы вне помещений рекомендуется надевать резиновые перчатки и ботинки с нескользкой подошвой.
- Пользуйтесь защитными очками.
- Не допускайте повреждения сетевого кабеля. Никогда не носите инструмент, держа его за сетевой кабель. Не дергайте за шнур с целью вынуть вилку из розетки. Оберегайте сетевой кабель от воздействия высоких температур, химически активных жидкостей и предметов с острыми краями.
- Будьте внимательны. Постоянно имейте хорошую точку опоры и не теряйте равновесия.
- Внимательно и ответственно относитесь к техническому обслуживанию электроинструмента и его ремонту. Для достижения лучших рабочих характеристик и обеспечения безопасности во время работы обращайтесь с инструментом осторожно и содержите его в чистоте. При замене аксессуаров следуйте указаниям в соответствующих инструкциях; Периодически осматривайте сетевой кабель инструмента и в случае его повреждения замените его в сервисном центре.
- Периодически осматривайте удлинители, которые Вы используете, и в случае повреждения – замените их; Рукоятка инструмента должна быть сухой и чистой, не допускайте ее загрязнения смазочными материалами.
- Вынимайте сетевую вилку из розетки, если инструмент не используется, перед началом техобслуживания, а также перед заменой аксессуаров.
- Будьте внимательны. Следите за тем, что Вы делаете. Придерживайтесь здравого смысла. Не работайте электроинструментом, если Вы устали, приняли лекарства, содержащие наркотические вещества, или лекарства, которые могут вызывать сонливость, а также алкоголь и любые другие средства и продукты, ухудшающие внимание и сосредоточенность.
- Проверяйте поврежденные детали. Прежде чем начать эксплуатацию электроинструмента, следует тщательно проверить все детали и соединения на предмет отсутствия повреждений, чтобы убедиться, что они находятся в надлежащем состоянии и выполняют предназначенную им функцию. Проверьте надежность крепления подвижных деталей. Не работайте с инструментом при неисправной работе кнопки включения. Поврежденные детали необходимо заменить в сервисном центре

INTERTOOL.

- Ремонт инструмента должен осуществляться исключительно в сервисном центре с использованием только оригинальных запасных частей INTERTOOL. В противном случае возможно нанесение серьезного вреда здоровью пользователя.

3. ТЕХНИКА БЕЗОПАСНОСТИ ПРИ РАБОТЕ СО СТЕПЛЕРОМ

Строго соблюдайте меры безопасности во время работы инструментом и при его обслуживании. При эксплуатации инструмента необходимо соблюдать все требования руководства по эксплуатации, бережно пользоваться им, не подвергать его ударам, перегрузкам, воздействию агрессивных сред и грязи. При работе с инструментом необходимо соблюдать следующие правила:

- Все виды работ по подготовке инструмента к работе, техническое обслуживание и ремонт выполнять, только когда штепсельная вилка отключена от сети.
- Отключать от сети штепсельную вилку при замене расходных аксессуаров, при длительном (более 15 мин) перерыве в работе, по окончании работы.
- Пользоваться противосумными наушниками, пользоваться защитными очками.
- Не носить инструмент за сетевой кабель. Не наматывать кабель вокруг руки или других частей тела.
- Не допускать натягивания, перекручивания и попадания в рабочую зону или под различные грузы кабеля питания, его контакта с горячими и масляными поверхностями.
- Используйте в работе только рекомендованные скобы, гвозди, булавки.
- По окончании работы инструмент должен быть очищен от пыли и грязи.

Храните инструмент в сухом, недоступном для детей и посторонних, месте. Температура хранения должна быть в интервале от -5 °C до +40 °C. При внесении инструмента с холода в теплое помещение необходимо дать ему прогреться в течение не менее 2 часов. После этого инструмент можно подключать к электросети. Для предотвращения опасности удара током не подвергайте инструмент воздействию дождя и влаги.

Не пытайтесь самостоятельно открывать корпус инструмента. Для обслуживания или при появлении неисправности обращайтесь только в сервисные центры INTERTOOL. Инструмент предназначен только для бытовых задач, крайне не рекомендуется использовать инструмент для профессиональных и промышленных работ. В случае несоблюдения данной рекомендации инструмент полностью лишается гарантийного обслуживания. Кроме того, подобная эксплуатация может привести к несчастному случаю.

Запрещается:

- Эксплуатировать и хранить инструмент в помещениях со взрывоопасной, а также разрушающей металлы и изоляцию, химически активной средой.
- Эксплуатировать инструмент в условиях воздействия влаги (дождя, снега и

т.д.).

- Оставлять без присмотра подключенный к электросети инструмент.
- Эксплуатировать инструмент при возникновении во время его работы хотя бы одной из следующих неисправностей:
 - повреждение сетевой вилки или сетевого кабеля;
 - неисправна кнопка включения или ее нечеткая работа;
 - появление характерного для горячей изоляции дыма или запаха;
 - поломка или появление трещин в корпусных деталях.



Следите за исправностью инструмента. В случае отказа в работе, появления характерного для горячей изоляции запаха, сильного стука, шума, искр, необходимо немедленно прекратить работу и обратиться в сервисный центр INTERTOOL.



Данное руководство не может учесть все случаи, которые могут возникнуть в реальных условиях эксплуатации инструмента. Поэтому во время работы инструментом необходимо руководствоваться здравым смыслом, соблюдать предельную внимательность и аккуратность.

4. ТЕХНИЧЕСКИЕ ХАРАКТЕРИСТИКИ

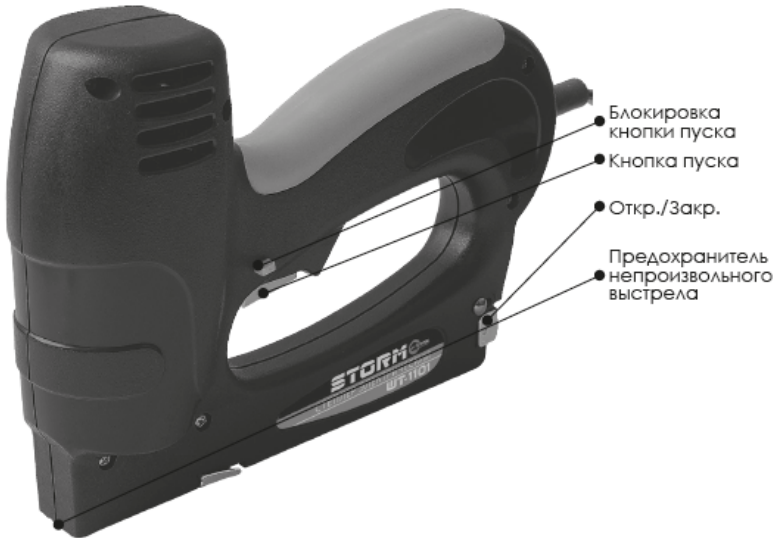
| Модель | WT-1101 | |
|---------------------------------|---------|----------|
| Максимальная мощность | Вт | 750 |
| Напряжение/частота | В/Гц | 230/50 |
| Максимальная скорость выстрелов | уд/мин | 20 |
| Тип скобы | | Тип 53 |
| Длина скобы | мм | 8-16 |
| Ширина скобы | мм | 11,3*0,7 |
| Тип гвоздя | | Тип J |
| Длина гвоздя | мм | 8-16 |
| Сечение гвоздя | мм | 1,2 |

5. КОМПЛЕКТАЦИЯ

В комплект поставки входит:

- Степлер электрический
- Инструкция по эксплуатации
- Гарантийный талон

6. ВНЕШНИЙ ВИД



7. РАБОТА СО СТЕПЛЕРОМ ЭЛЕКТРИЧЕСКИМ

Для данного электроинструмента используйте только соответствующие типы и размеры расходных материалов. Прежде чем приступить к установке расходных

материалов в магазин настоятельно рекомендуется отключить кабель электропитания от сети. Не рекомендуется устанавливать скобы (гвозди) в магазин до тех пор, пока ранее установленные скобы (гвозди) полностью не израсходуются.

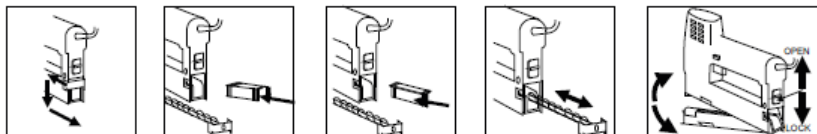
В целях безопасности инструмент имеет блокирующее устройство (автоматический предохранитель самопроизвольного выстрела). Запрещено направлять электроинструмент на себя, в сторону людей или животных.

Неприводите электроинструмент в действие до тех пор, пока он не будет приставлен к заготовке. При отсутствии достаточного контакта между электроинструментом и заготовкой возможно отскакивание скобы (гвоздя) от места закрепления.

Перед началом работ проведите пробные выстрелы в аналогичный материал, который не будет предназначен для дальнейшего использования, с целью подбора необходимого размера расходных материалов и регулирования силы забивания скобы (гвоздя).

Следует избегать попадания посторонних предметов в рабочую зону. При работе со степлером следует соблюдать осторожность. В случае, когда скоба или гвоздь застревают, необходимо немедленно отключить степлер от сети и удалить застрявшую скобу (гвоздь).

Загрузка скобы/гвоздей



8. ОБСЛУЖИВАНИЕ

Комплекс работ по техническому обслуживанию степлера электрического включает:

- осмотр корпуса инструмента, частей и деталей, сетевого кабеля, штепсельной вилки на отсутствие механических и термических повреждений;
- очистку корпуса инструмента от грязи и пыли.

В случае выявления механических и термических повреждений или поломок инструмента необходимо обратиться в сервисный центр INTERTOOL. Регулярно (до и после использования инструмента) очищайте корпус инструмента мягкой салфеткой. Не допускайте попадания влаги, пыли и грязи в вентиляционные отверстия корпуса. Если на корпусе имеются сложные пятна, необходимо удалить их с помощью мягкой ткани, которая была предварительно смочена в мыльном растворе или специальном моющем средстве. В процессе очистки инструмента запрещается использовать абразивные материалы, различные растворители, аммиачную воду, бензин, спирт, которые могут повредить корпус инструмента. Удалять пыль и грязь с металлических частей инструмента, а также в труднодоступных местах необходимо щеточкой.

В случае возникновения трудностей при проведении технического обслуживания изделия, следует обратиться за помощью в сервисный центр INTERTOOL.

9. СРОК СЛУЖБЫ, ХРАНЕНИЕ И ОБСЛУЖИВАНИЕ

Срок службы изделия составляет 3 года.

Отмеченный срок службы действителен при соблюдении потребителем требований этой Инструкции по эксплуатации (технического паспорта).

Хранить инструмент рекомендуется в помещении, которое хорошо проветривается, при температуре от -15 °С до +55 °С и при относительной влажности воздуха не более 90 %. Если инструмент хранился при температуре 0 °С и ниже, то, прежде чем его использовать, необходимо выдержать в теплом помещении при температуре от +5 °С до +40 °С в течение двух часов. Данного промежутка времени следует придерживаться для удаления возможного конденсата. Если инструмент начать использовать сразу же после перемещения его с холода, то он может выйти из строя. Храните руководство по эксплуатации и комплектацию в оригинальной упаковке. В таком случае вся необходимая информация и детали всегда будут под рукой.

Транспортировка изделия проводится в закрытых средствах передвижения в соответствии с правилами перевозки грузов, которые действуют на транспорте данного вида.

10. УТИЛИЗАЦИЯ

Не выбрасывайте электроинструменты вместе с бытовыми отходами! Электроинструменты, которые были выведены из эксплуатации, подлежат отдельному сбору и утилизации в соответствии с природоохранным законодательством.

11. ГАРАНТИЙНЫЕ ОБЯЗАТЕЛЬСТВА

Гарантийный срок эксплуатации изделия составляет 12 месяцев от даты продажи. Претензии от потребителей на территории Украины принимаются согласно действующего законодательства.

При покупке изделия:

- должен быть правильно оформлен Гарантийный талон (стоять печать или штамп с реквизитами организации, которая реализовала изделие, дата продажи, подпись продавца, наименования модели изделия, серийный номер изделия);
- убедиться в том, что серийный номер изделия отвечает номеру, указанному в Гарантийном талоне;
- проверить наличие пломб на изделии (если они предвидены производителем);
- проверить комплектность и работоспособность изделия, а также сделать осмотр на предмет внешних повреждений, трещин, сколов.
- Каждое изделие комплектуется фирменным гарантийным талоном TM INTERTOOL. При отсутствии в гарантийном талоне даты продажи или подписи (печати) продавца, гарантийный срок рассчитывается с даты изготовления изделия.

В случае выхода из строя изделия в течение гарантийного срока эксплуатации по вине завода-производителя владелец имеет право на бесплатный ремонт. Для гарантийного ремонта владельцу необходимо обратиться в сервисный центр с изделием и полностью и правильно заполненным гарантийным талоном (заполняется при покупке изделия).

Удовлетворение претензий потребителей на территории Украины осуществляется в соответствии с Законом Украины «О защите прав потребителей». При гарантийном ремонте срок гарантии инструмента продлевается на время его ремонта.

Гарантийное и послегарантийное обслуживание электроинструмента ТМ INTERTOOL на территории Украины проводится в сервисных центрах, перечень и контактные данные которых указаны на сайте:

www.intertool.ua

Гарантия не распространяется:

- на части и детали, которые быстро изнашиваются (графитовые щетки, резиновые уплотнения, сальники, масло и тому подобное), а также на сменные принадлежности (передняя рукоятка, полировальные диски);
- в случае естественного износа изделия (полная выработка ресурса, сильное внутреннее и внешнее загрязнение);
- в случае с удаленным, стертым или измененным серийным номером изделия;
- в случае появления неисправностей, вызванных действием форс-мажорной ситуацией (несчастный случай, пожар, наводнение удар молнии и тому подобное);
- в случае, если изделие разбиралось или ремонтировалось в течение гарантийного срока самостоятельно, или из-за вмешательства третьих лиц, не уполномоченных производителем (поставщиком) на проведение гарантийного ремонта.



ВНИМАНИЕ! Запрещается вносить в конструкцию изделия изменения и проводить доработки, не предвиденные заводом-производителем.



INTERTOOL

Tools in Every Home

STORM