

www.blackanddecker.com

BXGND6300E
BXGND7900E

Зміст



2	БЕЗПЕКА
5	ЕЛЕМЕНТИ ПАНЕЛІ УПРАВЛІННЯ
7	ЗАПУСК ПРИЛАДУ
8	ВСТАНОВЛЕННЯ ФІЛЬТРА
9	ЗАЛИВКА МАСЛА
10	ПІД'ЄДНАННЯ КАБЕЛЮ АКУМУЛЯТОРА
11	ЗАПОВНЕННЯ ПАЛИВНОГО БАКА
12	ВИХЛОП ПОВІТРЯ З ПАЛИВНОЇ ТРУБКИ
13	ЕКСПЛУАТАЦІЯ — ПУСК З КЛЮЧА
14	ЕКСПЛУАТАЦІЯ — АВТОМАТИЧНИЙ ПУСК
15	ЕКСПЛУАТАЦІЯ — ЗУПИНКА
16	ЗАМІНА МАСЛА
17	ОЧИЩЕННЯ МАСЛЯНОГО ФІЛЬТРА
18	ПОВІТРЯНИЙ ФІЛЬТР
19	ПАЛИВНИЙ ФІЛЬТР
20	ТЕХНІЧНІ ХАРАКТЕРИСТИКИ

БЕЗПЕКА



Виконайте візуальний огляд зовнішніх і внутрішніх компонентів.



Температурний діапазон для використання цього обладнання становить від +5 °C до +40 °C.



Всі частини необхідно регулярно чистити.



Повітряний фільтр необхідно регулярно очищати.



Вихлопні гази містять чадний газ. Цей газ безбарвний і дуже небезпечний. **НІКОЛИ НЕ ВИКОРИСТОВУЙТЕ ОБЛАДНАННЯ У ЗАМКНеному чи погано вентильованому приміщенні.**



Ремонт генератора повинен виконуватися кваліфікованим та уповноваженим персоналом.

БЕЗПЕКА



Зберігайте генератор у місці з хорошою вентиляцією.



Гарантія автоматично скасовується, якщо не дотримуватися описаного процесу запуску та зупинки.



Недотримання описаного процесу може пошкодити обладнання.



Перевіряйте гвинти та гайки, які через вібрацію обладнання могли ослабнути.



Для користування обладнанням потрібно обов'язково використовувати якісне масло та паливо.



Тривале зберігання повинно відбуватися в сухому місці. Мороз може пошкодити обладнання. Ретельно просушіть обладнання перед зберіганням і зберігайте в сухому, не холодному місці.

БЕЗПЕКА



Переконайтеся, що всі фільтри регулярно очищаються.



Під час використання обладнання температура вихлопу є високою, а обладнання залишається теплим навіть після вимкнення генератора. Будьте обережні, щоб не торкатися гарячої вихлопної труби та зачекайте, поки обладнання охолоне, перш ніж переміщати його.



Не паліть та уникайте відкритого полум'я та іскор під час використання генератора або під час заповнення бака. Не зберігайте генератор поблизу легкозаймистих матеріалів, щоб уникнути небезпеки вибуху.

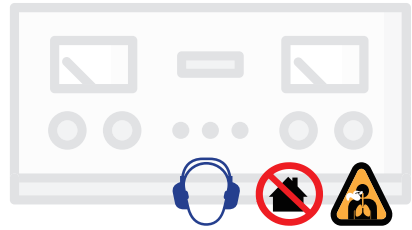


Ніколи не встановлюйте генератор під нахилом або у вертикальному положенні, щоб уникнути виливу палива та пошкодження обладнання.



ЗАВЖДИ перевіряйте рівень масла та палива, а також виконуйте технічне обслуговування перед кожним використанням.

Елементи панелі управління

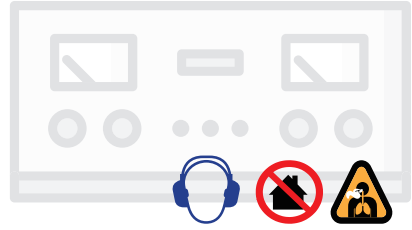


BXGND6300E



<p>1</p> <p>Дисплей D30</p>	<p>2</p> <p>Пусковий замок</p>	<p>3</p> <p>Аварійна зупинка</p>	<p>4</p> <p>Вимикач</p>
<p>5</p> <p>Розетка AUTO</p>	<p>6</p> <p>Розетка ATS</p>	<p>7</p> <p>Клема заземлення</p>	<p>8</p> <p>Розетка 230 В 32 А</p>
<p>9</p> <p>Розетка 230 В 16 А</p>	<p>10</p> <p>Захист від перевантаження</p>		

Елементи панелі управління

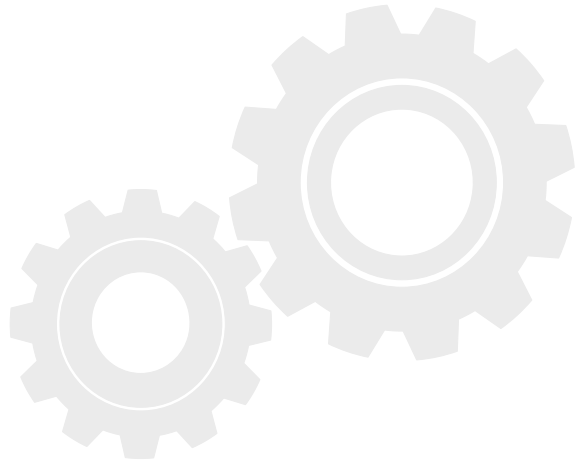


BXGND6300E



<p>1</p> <p>Дисплей D30</p>	<p>2</p> <p>Пусковий замок</p>	<p>3</p> <p>Аварійна зупинка</p>	<p>4</p> <p>Перемикач передачі</p>
<p>5</p> <p>Вимикач</p>	<p>6</p> <p>Розетка AUTO</p>	<p>7</p> <p>Розетка ATS</p>	<p>8</p> <p>Клема заземлення</p>
<p>9</p> <p>Розетка 400 В 16 А</p>	<p>10</p> <p>Розетка 230 В 32 А</p>	<p>11</p> <p>Розетка 230 В 16 А</p>	<p>12</p> <p>Захист від перевантаження</p>

Запуск приладу

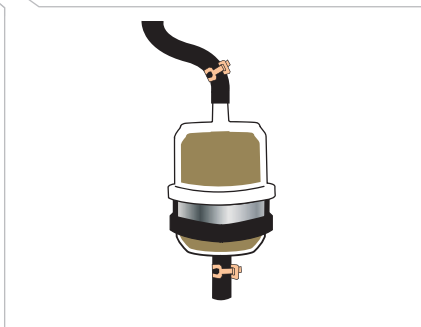
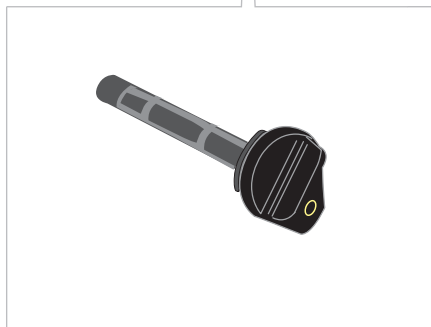
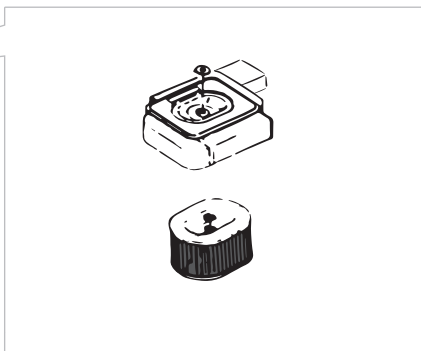


Перевіряйте рівень масла щоразу, коли прилад планується ввести в експлуатацію. За потреби додайте моторне масло.



Для забезпечення якості необхідно виконати випробувальну експлуатацію кожної частини обладнання та залити моторне масло. Перед транспортуванням масло зливають; проте на щупі можуть бути залишки моторного масла. Будь ласка, уважно перевірте рівень масла і знову додайте моторне масло.

Встановлення фільтра

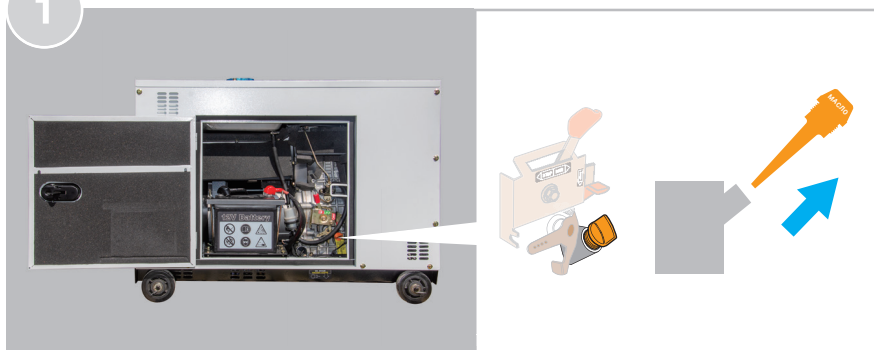


Заливка масла

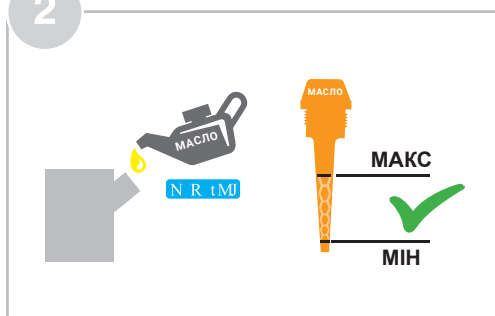


15W40
10W30

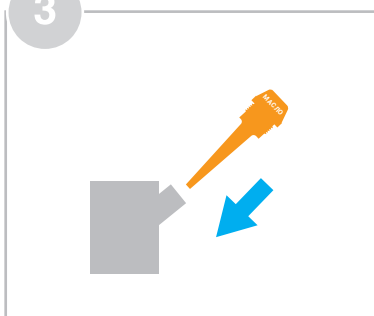
1



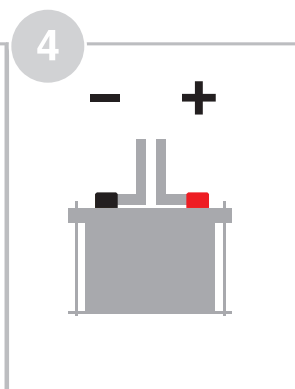
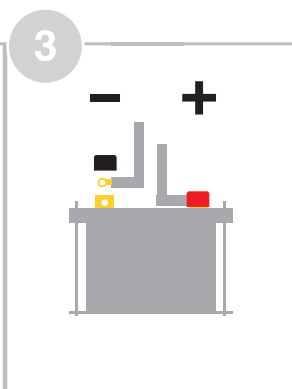
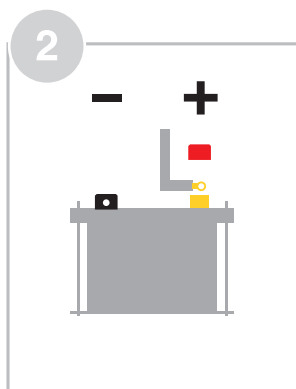
2



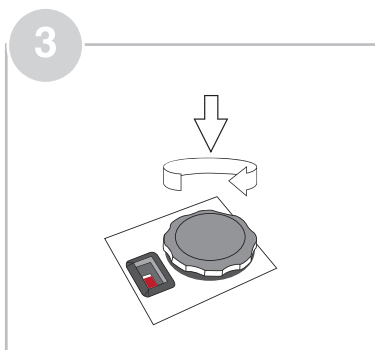
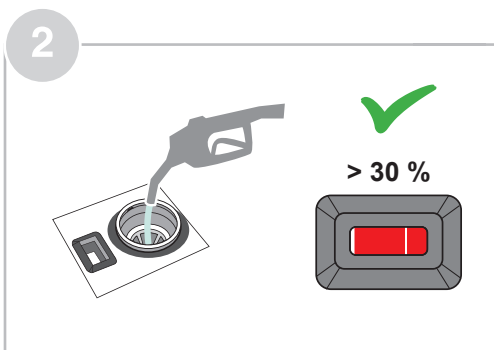
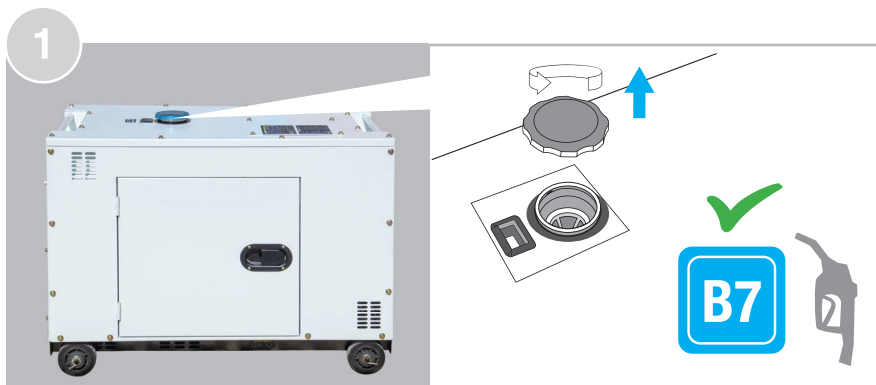
3



Під'єднання кабелю акумулятора



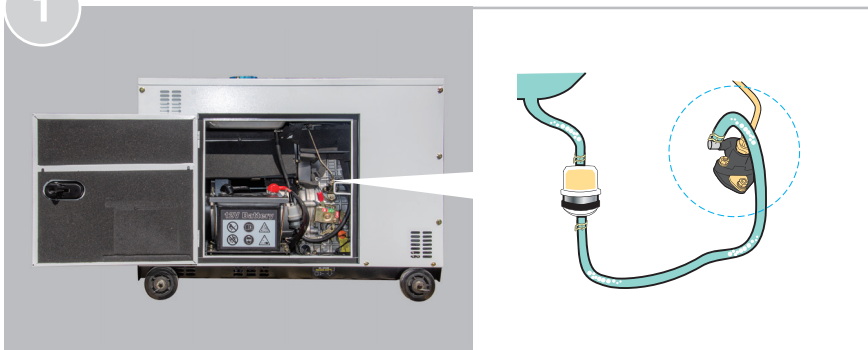
Заповнення паливного бака



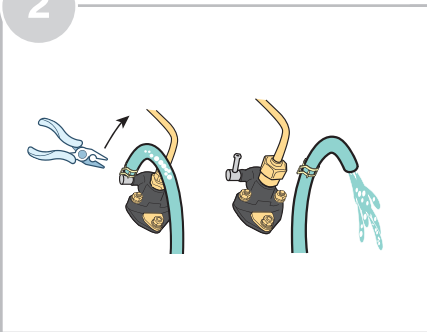
Вихлоп повітря з паливної трубки



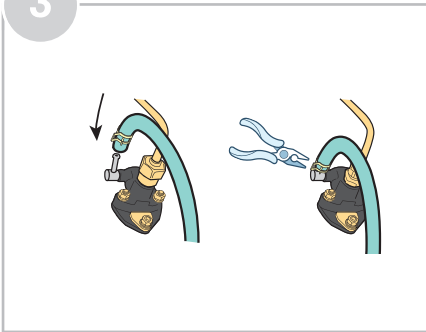
1



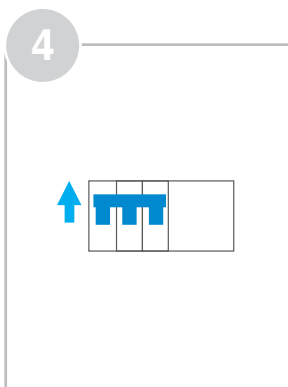
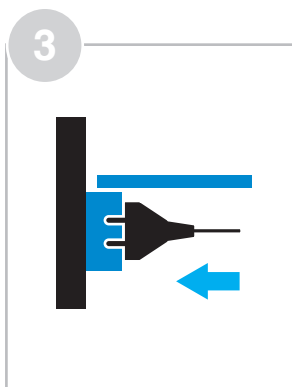
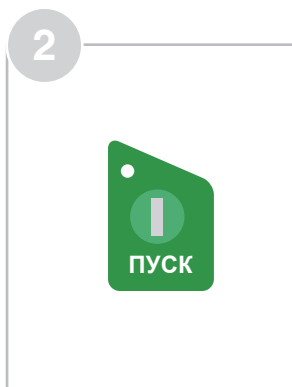
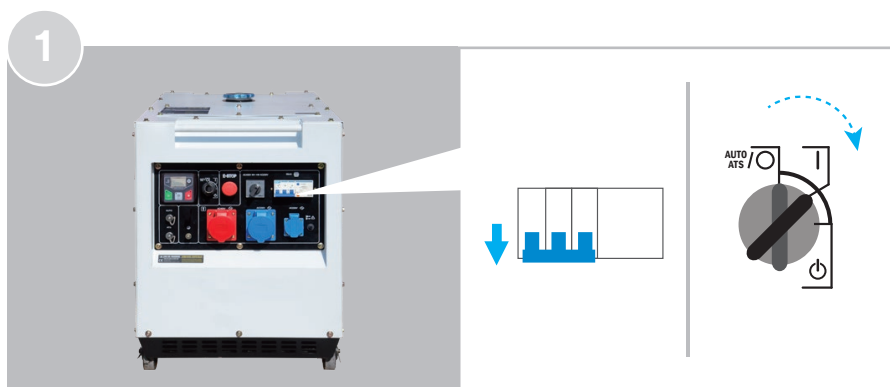
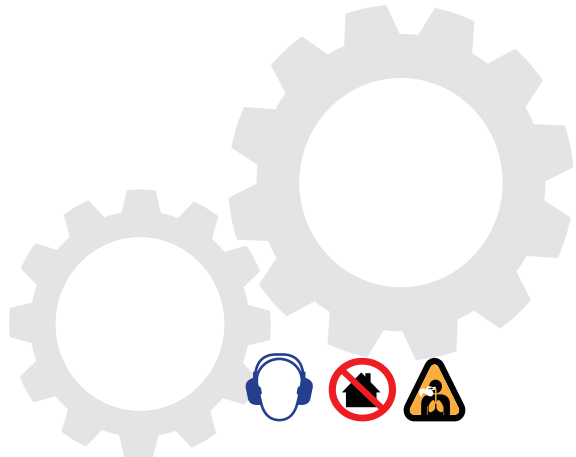
2



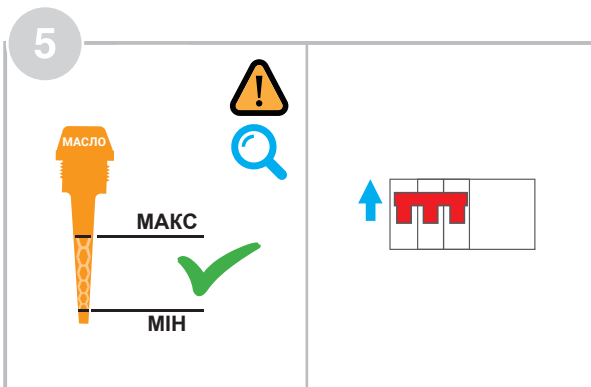
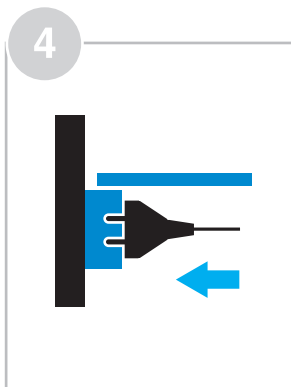
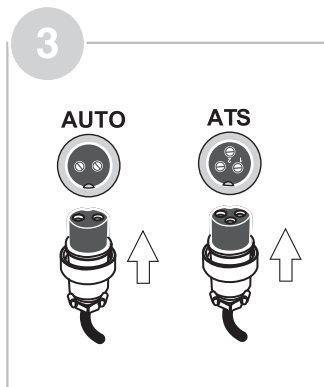
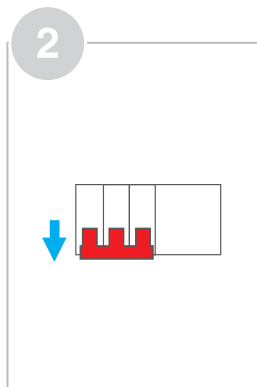
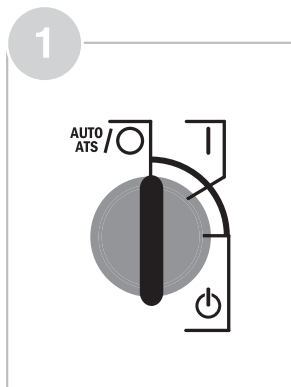
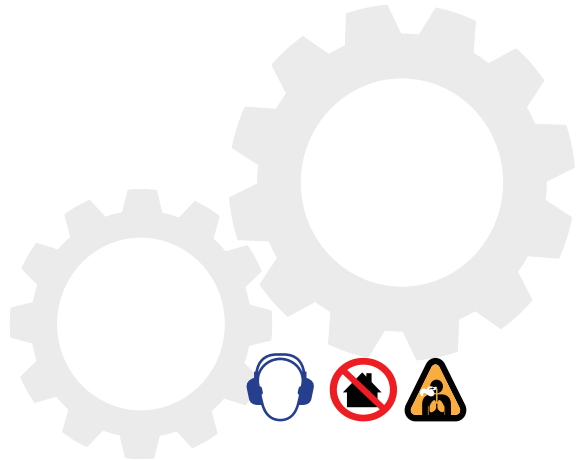
3



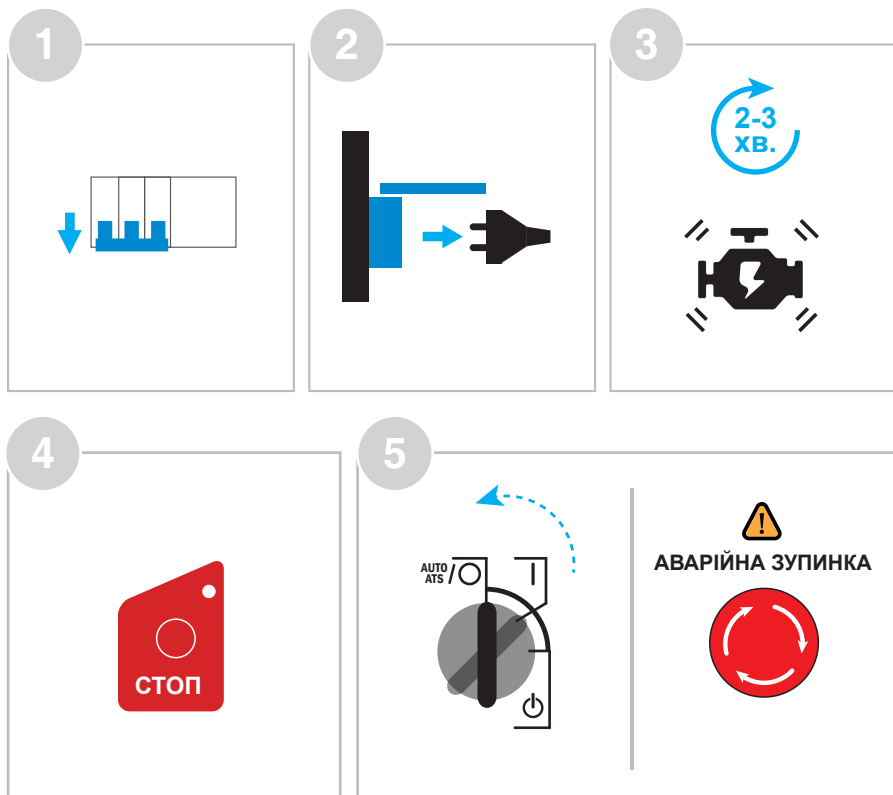
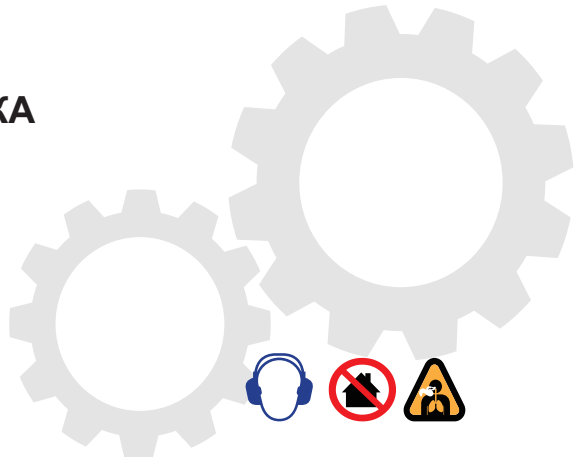
Експлуатація — ПУСК



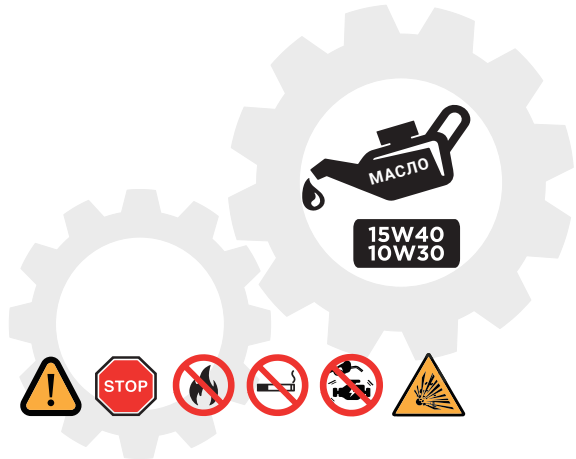
Експлуатація — АВТОМАТИЧНИЙ ПУСК



Експлуатація — ЗУПИНКА

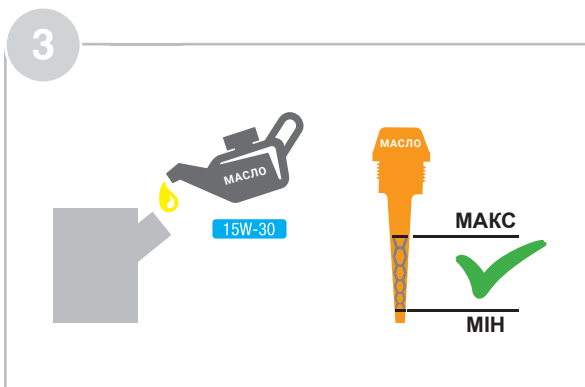
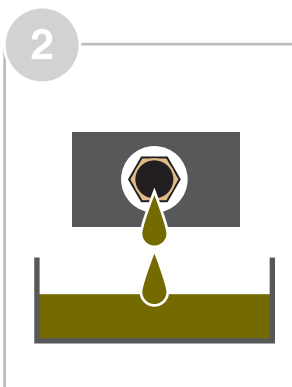
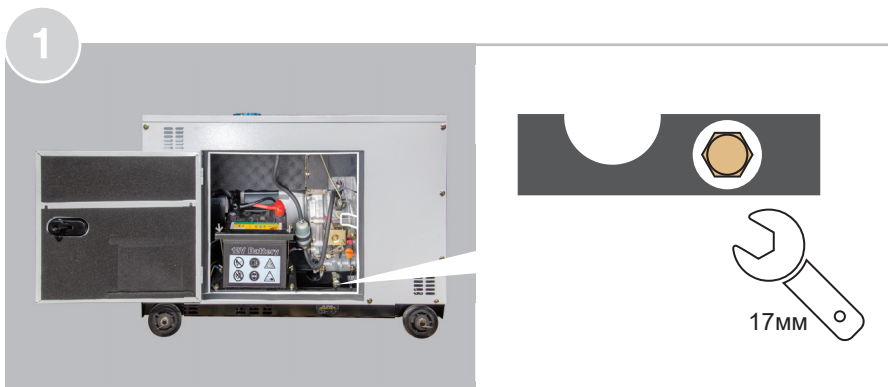


Заміна масла



перші
20
годин

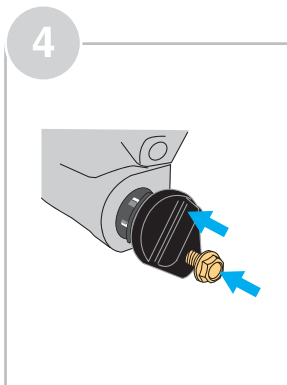
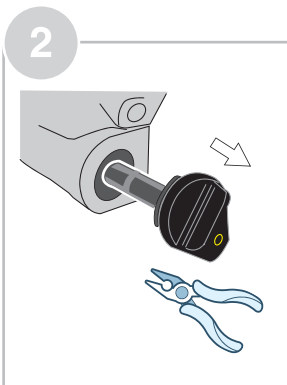
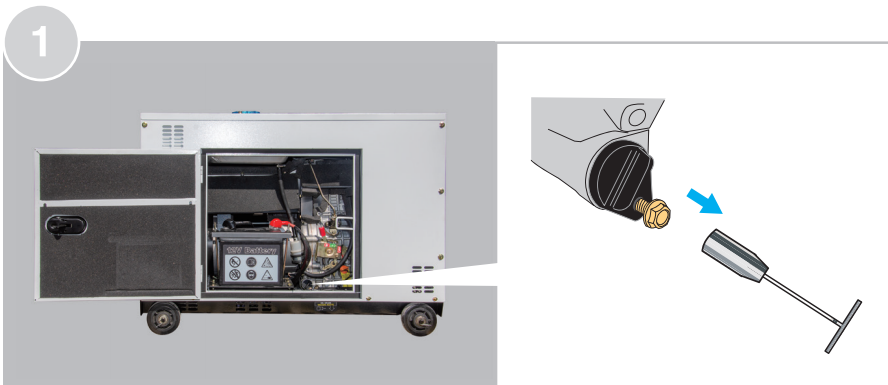
кожні
100
годин



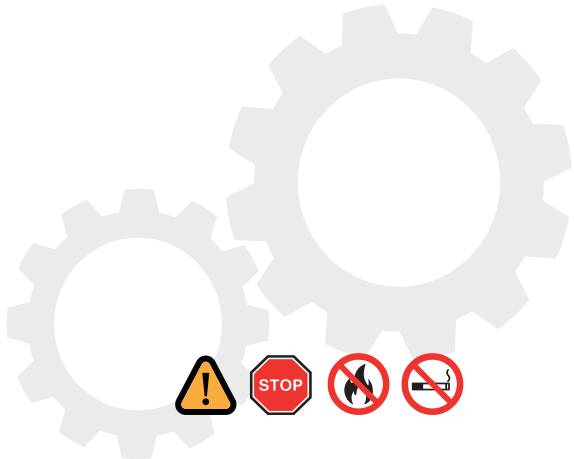
Очищення масляного фільтра



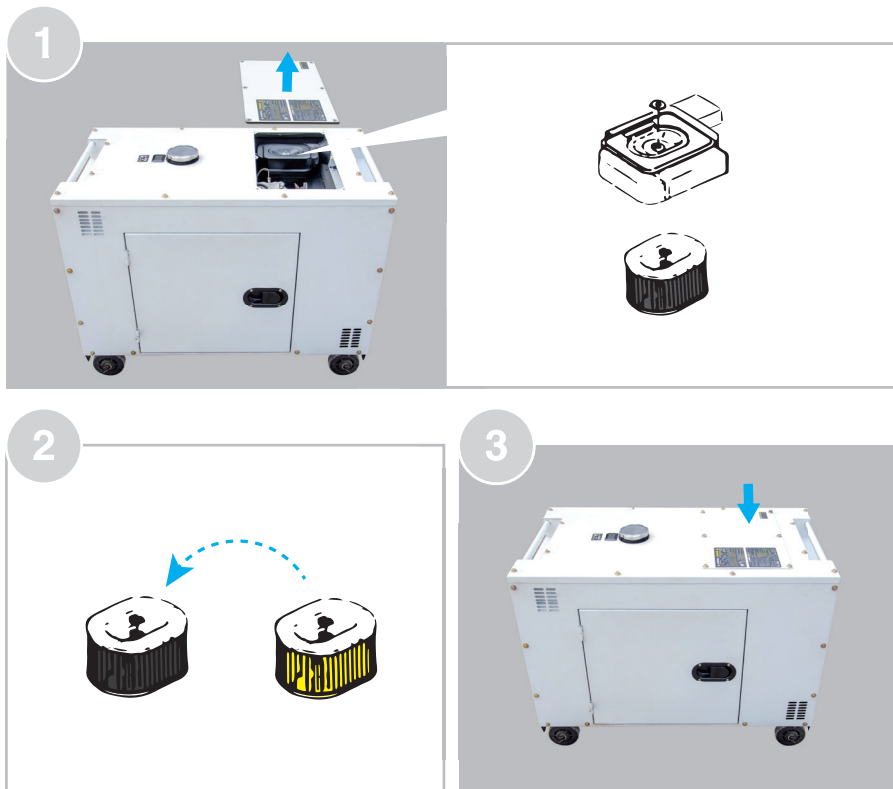
кожні
100
годин



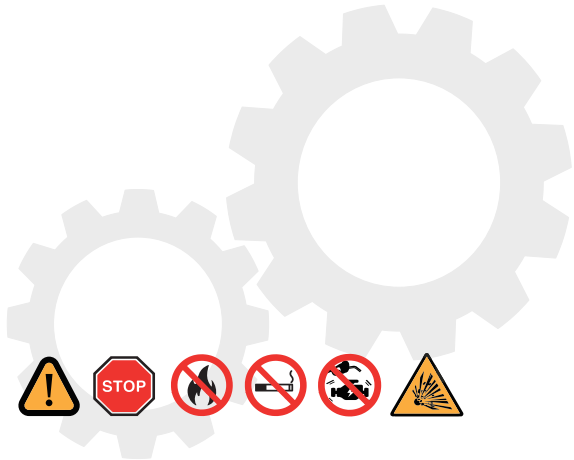
Повітряний фільтр



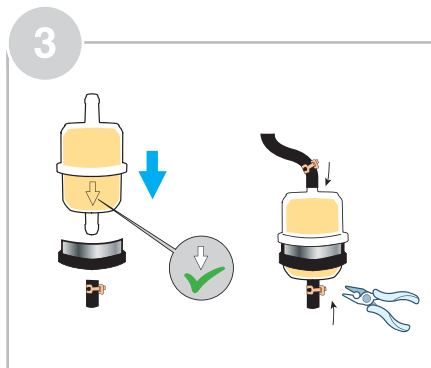
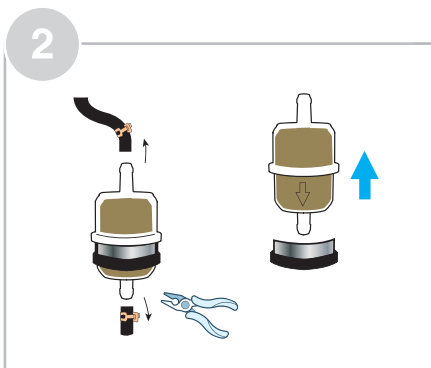
КОЖНІ
100
ГОДИН



Паливний фільтр



КОЖНІ
100
ГОДИН



ТЕХНІЧНІ ХАРАКТЕРИСТИКИ

Модель		BXGND6300E	BXGND7900E
Частота	Гц	50	50
Номінальна потужність		6,0 кВт	7,5 кВА / 5,4 кВт
Макс. потужність		6,3 кВт	7,9 кВА / 5,7 кВт
Напруга	В	230	400 / 230
Струм	А	27,4	11,4/25,2
Розетки		16А*2 та 32А	16А*2 та 32А
Дисплей		D30	D30
Ємність паливного бака	л	13	13
Час роботи при навантаженні 75%	год	7	7
Рівень шуму на відстані 7 м	дБА	72	72
Вихід постійного струму	В/А	12/8,3	12/8,3
Акумулятор	В/Агод	12/30	12/30
ДВИГУН		D500E	D500E
Тип двигуна		Дизель	Дизель
Потужність	к.с.	12	12
Пуск		Електричний	Електричний
Об'єм	куб.см.	498	498
Ємність масляного бака	л	1,75	1,75
ГЕНЕРАТОР ЗМІННОГО СТРУМУ		AL6	AL6-T
Потужність		6 кВт	8 кВА
Коефіцієнт потужності		1	0,8/1
Регулювання напруги		Brush / AVR	Brush / AVR
ГАБАРИТИ ТА ВАГА			
Вага нетто	кг	162	162
Вага брутто	кг	170	170
Габарити приладу	мм	920x520x720	920x520x720
Габарити упаковки	мм	960x560x760	960x560x760

ДВИГУН НЕ ЗАПУСКАЄТЬСЯ



Причини



Рішення



Немає палива

Заправити паливом



Повітря в контурі

Продуйте повітря в контурі



Важіль запуску не знаходиться в робочому положення

Переведіть важіль у робоче положення



Перевірте рівень масла

Долейте масло до верхньої позначки на щупі



Бруд в інжекторі

Очистіть інжектор



Акумулятор немає заряду

Зарядіть акумулятор



Інжектор не подає паливо

Відремонтуйте або замініть інжектор

ГЕНЕРАТОР НЕ ВИРОБЛЯЄ СТРУМ



Причини



Рішення



Диференціал у вимкненому положенні

Увімкніть диференціал



Поганий контакт із вилкою

Відрегулюйте вилку

AVR

Пошкоджений регулятор напруги (AVR)

Замініть регулятор напруги (AVR)

НИЗЬКИЙ РІВЕНЬ НАПРУГИ



Причини



Рішення



Поганий контакт із вилкою

Відрегулюйте вилку

AVR

Пошкоджений регулятор напруги (AVR)

Замініть регулятор напруги (AVR)

Сертифікат відповідності ЄС



Виробник

KAT POWER INTERNATIONAL, S.L.

Цим підтверджує наступне

Генератор

BXGND6300E, BXGND7900E

Відповідає специфікаціям директиви про машини та механізми машинобудування та подальших модифікацій

Директива 2006/42/ЄС: машини і механізми машинобудування / Директива MD

Директива 2014/30/ЄС щодо електромагнітної сумісності / Директива EMC

Директива 2000/14/ЄС (з поправками 2005/88/ЄС) / Директива про рівень шуму 96 дБА

Директива 2016/1628 щодо викидів е9'2016/1628'2016/1628EC 1/DM210*00 для двигунів 418 куб.см та 496 куб.см.

Відповідає наступним стандартам

EN ISO 8528-13:2016

EN ISO 60204-1:2006/AC:2010

EN ISO 5395-2:2013

EN 55012:2007+A1:2009 and EN 61000-6-1:2007 (EMC)

EAN ISO 3744:2010, ISO8528-10:1998 (рівень шуму)

Kat Power International, S.L.

Просп. Альгуема, 8А

17771 Санта-Люгая-д'Алґама, Іспанія

Вересень 2020

Ксав'є Сотера

Керуючий директор