



Конвектори  
електричні

Конвекторы  
электрические

Інструкція з  
експлуатації

Руководство по  
эксплуатации



**Моделі**  
**Моделі**

**CE-1005LKS**  
**CE-1505LKS**

## Зміст

Зміст.....	2
1. Загальні положення.....	3
2. Технічні дані.....	3
3. Комплектність.....	3
4. Вимоги безпеки.....	4
5. Підготовка та порядок роботи.....	5
6. Очистка та догляд.....	12
7. Зберігання.....	12
8. Гарантії.....	12

## Содержание

Содержание.....	2
1. Общие положения.....	13
2. Технические данные.....	13
3. Комплектность.....	14
4. Требования безопасности.....	14
5. Подготовка к работе .....	16
6. Очистка и уход.....	23
7. Хранение.....	23
8. Гарантии.....	23

## 1. ЗАГАЛЬНІ ПОЛОЖЕННЯ

Електричний конвектор «ELEMENT» створено за останнім словом техніки з використанням сучасних технологій, відповідно до високих технічних стандартів; абсолютно надійний, простий та зручний у використанні; ефективний та економічний завдяки мінімальним витратам електроенергії, підвищеній тепловіддачі та максимально комфортному розподілу теплового потоку.

Електричні конвектори «ELEMENT» (надалі конвектори) призначені для обігріву житлових і нежитлових приміщень. Конвектори оздоблені системою ступінчастого регулювання потужності, термостатом для встановлення та автоматичної підтримки бажаної температури в приміщенні, системою захисту приміщення від заморозження (запобігає замороженню непрацюючої системи водяного опалення).

Перед початком експлуатації конвектора уважно ознайомтесь з дійсною інструкцією з експлуатації, яка містить важливу інформацію стосовно Вашої безпеки, а також рекомендації з правильного користування приладом та догляду за ним. Збережіть цю інструкцію для подальшого використання.

Після зберігання конвектора в холодному приміщенні або його перевезенні в зимових умовах, дайте конвектору прогрітись до кімнатної температури протягом 2-3 годин перед початком експлуатації.



### УВАГА!

Під час купівлі конвектора вимагайте перевірки його працездатності, комплектності та відсутності механічних ушкоджень, наявності відмітки про дату продажу, штампу магазину та підпису продавця. Після продажу претензії з некомплектності та механічних ушкоджень не приймаються.

## 2. ТЕХНІЧНІ ДАНІ

Модель		CE-1005LKS	CE-1505LKS
Споживна потужність, Вт	max	1000	1500
	min	500	750
Номінальна напруга, В		220±22	
Рід струму		змінний	
Частота струму, Гц		50±1	
Габаритні розміри, мм		598X400X76	733X400X76
Вага нетто, кг		4,4	5,1

### ПРИМІТКА

Виробник залишає за собою право вносити до конструкції конвектора незначні зміни, які не впливатимуть на його роботу.

## 3. КОМПЛЕКТНІСТЬ

Конвектор електричний «ELEMENT».....-1 шт.  
Від'єднанні та розміщені окремо:  
Гвинт ..... -2 шт.  
Комплект кріплення до стіни.....-1 шт.  
Інструкція з експлуатації.....-1 екземпляр  
Гарантійний талон.....-1 екземпляр

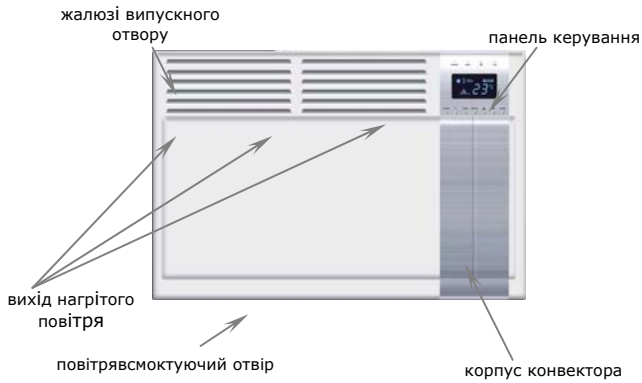


##### **ВНИМАНИЕ!**

Для Вашої безпеки підключайте пристрій до електромережі з захисним заземленням, звертайтеся до кваліфікованого спеціаліста.

- Перед початком експлуатації конвектора, уважно ознайомтесь з дійсною інструкцією, виконання вимог якої сприяє подовженню терміну служби приладу. Недотримання правил дійсної інструкції може привести до виходу конвектора з ладу, завдати матеріальної шкоди або зашкодити здоров'ю користувача.
- Використовувати виключно в побуті. Конвектор не призначений для промислового застосування, використання поза приміщеннями.
- Перед тим, як увімкнути конвектор в електромережу, переконайтесь щодо відповідності технічних характеристик, які зазначені в наліпці на конвекторі до параметрів Вашої електричної мережі.
- Не підключайте конвектор одночасно з іншими потужними приладами до однієї електричної мережі.
- Не занурюйте конвектор або електричний шнур у воду або іншу рідину.
- Не використовуйте конвектор з ушкодженим шнуром електропостачання або вилкою, а також якщо він перебував під впливом рідини, впав або був ушкоджений в інший спосіб. Не намагайтесь самостійно розбирати та ремонтувати конвектор, при необхідності звертайтеся до сервісного центру.
- Не накривайте поверхню конвектора під час експлуатації.
- Стежте за тим, щоб шнур електропостачання не торкався гострих кутів та гарячих поверхонь.
- Не залишайте увімкнений конвектор без нагляду.
- Будьте уважні під час роботи конвектора біля дітей.
- Щоб уникнути опіків під час роботи, не торкайтесь нагрітої поверхні конвектора; для переміщення користуйтеся ручкою, яка розташована на корпусі конвектора.
- Не розміщуйте конвектор поруч з горючими предметами та речовинами або предметами, які деформуються під впливом температури.
- Під час вимкнення конвектора від електромережі тримайте в руках вилку, не тягніть за шнур електропостачання.
- Завжди від'єднуйте конвектор від мережі електропостачання, якщо Ви не користуєтесь ним.

## 5. ПІДГОТОВКА ДО РОБОТИ



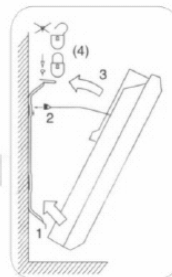
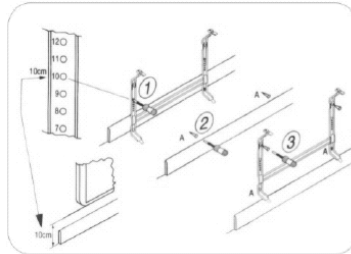
5.1 Обережно розпакуйте конвектор. Зніміть пенопласт з боків приладу та поліетилен. Збережіть картонне пакування у разі необхідності демонтажу та довгострокового зберігання конвектора.

5.2 Після переміщення конвектора з холоду до теплого приміщення, необхідно витримати його при кімнатній температурі не менше години.

5.3 Дані моделі конвекторів можуть бути закріплені на стіні або встановлені тільки в вертикальному положенні на підлозі.

**Для того щоб закріпити конвектор в вертикальному положенні на стіні з твердою основою необхідно скористатися монтажним комплектом. Для цього:**

1. Відмітьте висоту на якій буде встановлено прилад. За допомогою кронштейна кріплення до стіни нанесіть видимі відмітки в монтажних отворах.
2. Просвірдліть отвори необхідного діаметру по відмітках кріплення, встановіть дюбеля, за допомогою установлювальних гвинтів закріпіть кронштейн до стіни.
3. Підвісьте конвектор на закріпленому кронштейні, для чого прикладіть нижню частину приладу до нижніх випусків кронштейна і вставте їх в отвори, що є на приладі. Виконуючи дані дії, необхідно тримати прилад під кутом приблизно 50-60 градусів.
4. Повертайте прилад до з'єднання випусків кронштейна кріплення із задньою панеллю приладу. Сумістіть фіксуючі отвори на задній частині з фіксуючими випусками кронштейна. Злегка натисніть на прилад. Пролунає клацання верхнього фіксатора. Прилад надійно закріплений на стіні.
5. Для демонтажу конвектора натисніть на важелі верхніх випусків кронштейна кріплення і від'єднайте прилад від нього. Далі виконайте вище перераховані операції в зворотній послідовності.



5.4 Проведіть зовнішній огляд конвектора. За наявності видимих пошкоджень не вмикайте прилад і зверніться в сервісний центр.

5.5 Переконайтесь, що напруга мережі відповідає напрузі, вказаній в розділі "Технічні дані".

### 5.6 Панель управління.

- 1 – Індикатор включення живлення;
- 2 – Індикатор роботи приладу на підвищеній потужності;
- 3 – Індикатор нагріву;
- 4 – Індикатор роботи приладу на зниженій потужності;
- 5 – Індикатор вкл/викл (on/off) живлення;
- 6 – Кнопка установки температури в режимах Комфорт і Економ кнопка вибору програм;
- 7 – Кнопка установки часу і дня тижня;
- 8 – Кнопка програмування;
- 9 – Кнопка вгору (Up);
- 10 – Кнопка вниз (Down), так само використовується для вибору режиму потужності – Пoviщення/Зниження (High/low);
- 11 – Кнопка копіювання і таймера.



### 5.7 Дисплей.



### 5.8 Функція пам'яті.

При відключенні приладу, пристрій може запам'ятати останню установку температури, однак установки таймера не зберігаються. При відключенні живлення установки повертаються в положення, які були встановлені на заводі.

### 5.9 Звуковий сигнал при натисканні кнопок.

У програматорі є пристрій звукової сигналізації. При кожному натисканні кнопок буде чути відповідний звуковий сигнал.

### 5.10 Функції блокування від дітей.

Натисніть кнопку (9) і кнопку (10) одночасно і потримайте поки на світлодіодному дисплеї не з'явиться символ Блокування. Всі функції управління будуть заблоковані і при натисканні кнопок нічого не відбуватиметься.

Є два способи зняти блокування кнопок:

1. Вимкнути живлення.
2. Натиснути кнопку (9) і кнопку (10) одночасно ще раз і утримувати, поки з дисплею не зникне символ Блокування.

**ВАЖЛИВО! ЯКЩО ВИ ІДУЧИ З БУДИНКУ (АБО БУДЬ-ЯКОГО ІНШОГО ПРИМІЩЕННЯ, ДЕ ПРАЦЮЄ КОНВЕКТОР, ПЕРЕКОНАЙТЕСЬ, ЩО КОНВЕКТОР ВИМКНЕНО І ВІДКЛЮЧЕНО ВІД ЕЛЕКТРОМЕРЕЖІ. ВАЖЛИВО ДОТРИМУВАТИСЬ ЦІЄЇ РЕКОМЕНДАЦІЇ З МЕТОЮ ВАШОЇ БЕЗПЕКИ.**

### 5.11 Вибір програм.

#### 5.11.1 Опис програм.

Будь-ласка, дивіться розміщений внизу малюнок із вказанням програм.

W = буденні дні, SA = субота, SU = неділю;

\* Символ означає роботу в режимі Комфорт, \*\* символ означає роботу в режимі Економ.

Програми P1 до програми CC (всього 12 програм) встановлені на заводі, для користувачів призначена тільки програма UP.

P1: Обігрів в денний та вечірній час.

P2: Обігрів в ранковий, денний та вечірній час.

P3: Обігрів в ранковий, денний та вечірній час з іншим інтервалом.

P4: Ви залишаєтеся вдома.

P5: Континентальна обідня програма.

P6: Офіс - скорочений робочий день.

P7: Офіс - повний робочий день.

P8: Дитяча кімната.

P9: Спальна кімната.

CF: Постійне підтримання мінімальної плюсовий температури +5° C.

PE: Постійне підтримання температури в режимі Економ.

CC: постійне підтримання температури в режимі Комфорт.

UP: Програма на тиждень, встановлюється користувачем самостійно (персональні установки).

#### 5.11.2 Вибір попередньовстановлених програм.

Дивіться опис усіх програм, у якому пояснюється їх призначення і порядок використання.

Змінити зміст попередньовстановлених програм не можливо.

Натисніть три рази підряд кнопку (6). На дисплеї будуть показані день, тип програми (відповідні символи будуть блимати), і послідовність виконання програми. За допомогою кнопок (9) і (10) виберіть потрібну програму. Натисніть кнопку (6) програми ще раз для виходу з режиму вибору програм або не проводьте ніяких дій протягом 5 секунд. Символ

типу програми перестане блимати. Програма тепер активована і буде виконана в «реальному» часі.

#### **5.11.3 Встановлення програми користувача на тиждень.**

1. Виберіть тип програми "UP", як це описано у пункті 3.5.2
2. Виберіть день.

Натисніть кнопку програмування (&) на РК дисплеї з'являються символи дня тижня, значення часу, послідовність виконання програми і слово «програми» (програми).

Якщо ви хочете, щоб програма почалася в певний день, натисніть кнопку (7), поки на екрані не з'явиться потрібний вам день.

#### **5.11.4 Вихід з режиму установки програм на тиждень.**

Натисніть кнопку програмування (8) ще раз для виходу з режиму установки програм на тиждень. На РК дисплеї буде тепер показаний правильний день, тип програми UP, температура, будуть горіти відповідні лампочки, а також буде показана послідовність програми на поточний день. Тепер програма активована та виконується в «реальному» часі. Інформацію про програму збережено в пам'яті і не буде втрачено, якщо буде використовуватися попередня програма.

#### **5.11.5 Зміна спеціальної програми на тиждень.**

Виведіть на екран програму UP, якщо працює інша програма. Порядок вибору програм дивіться у розділі 5.11

Натисніть «Кнопки встановлення програм режимів роботи», щоб відкрити програму. Внесіть в програму необхідні зміни, як це було показано в розділах 5.11.1-5.11.10 з програмування. Вам необхідно змінити, принаймні, одну програму на 24 години.

#### **5.11.6 Встановлення температури для виконуваної програми.**

Температура датчика температури залежить від відносного положення обігрівача в кімнаті. Якщо фактична температура вище, ніж встановлена, обігрівач компенсує різницю, вносячи зміни в налаштування температури. Наприклад, якщо температура в комфортному режимі встановлена на 24 ° C, а фактична температура в кімнаті складає 26 ° C, компенсувати цю різницю можливо, змінивши налаштування температури з 24 ° C на 22 ° C. Аналогічним чином збільшіть встановлену температуру, якщо фактична температура в кімнаті нижче, ніж встановлена на обігрівачі. Якщо в кімнаті підтримується стійка температура, змінювати налаштування не потрібно.

Натисніть кнопку температури (6). Будуть блимати символи встановлення температури та режиму Комфорт. За допомогою кнопок (9) та (10) встановіть потрібну температуру в режимі комфорт як це зазначено вище. Натисніть (6) ще раз, на екрані з'явиться символ режиму Економ. Встановіть потрібну температуру в режимі Економ в цьому ж порядку. Для виходу з режиму установки натисніть кнопку температури ще два рази і не робіть ніяких дій протягом 5 секунд. Обігрівач повернеться до виконання обраної програми.

#### **5.11.7 Програмування режимів економного обігріву.**

Значення установки будуть змінюватися з кроком в пів години. Періоди обігріву в комфортному режимі будуть скасовані у відповідності із настройкою. Коли ви відпустите кнопку (10), почне блимати наступний період обігріву в економному режимі.

#### 5.11.8 Програмування режимів комфортного обігріву.

За допомогою кнопки (9) введіть необхідні періоди обігріву в комфортному режимі. Значення установки будуть змінюватися з кроком в пів години. Періоди обігріву в економному режимі будуть скасовані у відповідності із настройкою.

Коли ви відпустите кнопку (9), почне блимати відповідний період обігріву в комфортному режимі.

#### 5.11.9 Програмування на 24 години.

Виконайте програмування на повний день - 24 години - з періодами обігріву в Комфортному і Економному режимах. Після програмування на 24 години таймер буде показувати 00:00 (опівночі). Пристрій тепер готовий для програмування на наступні 24 години. Натисніть кнопки (9) (10) одночасно для того, щоб ввести новий цикл програмування ще раз, при цьому повторювати установки на весь день вже не потрібно.

#### 5.11.10 Копіювання програми на 24 години.

Якщо одна і та ж програма повинна працювати кілька днів на тиждень, просто необхідно скопіювати цю програму і ввести її у відповідні дні.

Введіть програму UP, натисніть кнопку (7), і знайдіть програму на 24 години, яку ви хочете скопіювати. Натисніть кнопку (11). На РК дисплеї з'явиться слово COPY. Буде блимати день. Натисніть кнопку часу (7) і виберіть день, у який ви хотіли б вставити скопійовану програму. Буде блимати день. Натисніть кнопку копіювання (11) для завершення операції. Слово COPY зникне, а день перестане блимати. Повторіть ці дії, щоб вставити скопійовану програму в інші дні.

#### 5.12 Робочі регулювання.

При установці температури в режимі Економ буде показаний символ економного режиму. При встановленні температури в режимі Комфорт буде показаний символ комфортного режиму. При виборі програми CF обігрівач буде працювати в режимі підтримки мінімальної плюсовий температури +5° C, буде показаний символ Антимерзання. Коли температура в приміщенні нижче встановленої, індикатор нагріву буде увімкнено. Коли температура в приміщенні вище встановленої, індикатор роботи буде вимкнено.

#### 5.13 Аварійна сигналізація.

У разі відмови датчика температури, втрати контакту або короткого замикання протягом 5 секунд буде чути звуковий сигнал. На LCD дисплеї будуть показані символи E1 і E2. Пристрій припинить роботу.

#### 5.14 Інструкція з використання кнопок.

##### 5.14.1 Включення / Виключення (on / off) живлення.

Натисніть кнопку (5) протягом 3 секунд пристрій увімкнеться і вимкнеться.

##### 5.14.2 Фонова підсвітка режиму Включення / Виключення (ON / OFF).

При ввімкненому живленні «5» синя фонова підсвітка вимкнеться, натисніть кнопку (5) ще раз, фонова підсвітка включиться.

##### 5.14.3 Встановлення часу.

При першому включенні конвекційного обігрівача встановлений час буде відрізнятися від реального часу. Час на годиннику встановлено на 12:00 понеділка. Потім будь ласка,

натисніть кнопку (7) і встановіть правильний час і день тижня. У програматорі встановлена батарейка. Тому, коли обігрівач включений, встановлений час зберігається. Після повторного включення обігрівача встановлювати правильний час не потрібно.

**ДЕНЬ:** Натисніть кнопку (7) один раз, символи Днів тижня і Установки часу будуть блимати, а потім натисніть кнопку (9) або кнопку (10) і встановіть правильний день тижня для поточної дати.

**ЧАС:** Натисніть кнопку (7) ще раз. Цифровий дисплей і символ Установки часу будуть блимати, а потім натисніть кнопку (10) та встановіть правильний час.

**ХВИЛИНАХ:** Натисніть кнопку (7) ще раз. Цифровий дисплей і символ Установки часу будуть блимати, а потім натисніть кнопку (9) або (10) та встановіть правильні хвилини.

Натисніть кнопку (7) ще раз для завершення режиму установки, чи не проводьте ніяких дій, протягом 5 секунд режим установки часу буде завершено.

#### 5.14.4 Встановлення температури.

Коли ви включаєте обігрівач перший раз, працювати в комфортному режимі (установку встановлено на заводі), буде світитися символ комфортного режиму. У режимі Комфорт буде підтримуватися температура 24<sup>0</sup>С. Встановлена на початку температура для економного режиму складає 17<sup>0</sup>С. Однак ви можете встановити будь-яку температуру в зазначеному нижче порядку.

**Установка температури в режимі Комфорт**  
Натисніть кнопку (6) один раз, будуть блимати символи температури і комфортного режиму, а потім натисніть кнопку (9) або (10) та встановіть бажану температуру.

**Установка температури в режимі Економ.**  
Натисніть кнопку (6) ще раз, символи Температури і економного режиму будуть блимати, а потім натисніть кнопку (9) або (10) та встановіть бажану температуру. Температура в Економ режимі повинна бути на 4<sup>0</sup>С нижче ніж у режимі Комфорт.

**Вихід з режиму установки температури.**  
Натисніть кнопку (6) ще два рази або не проводьте ніяких дій протягом 5 секунд, режим установки температури буде завершено. Значення на РК дисплеї буде відображати значення температури в приміщенні.

Після Установки температури натисніть кнопку (6) два рази або не проводьте ніяких дій, протягом 5 секунд установка температури буде завершена. Символи перестануть блимати. Світлодіодний дисплей буде показувати кімнатну температуру.

**Установка температури в режимі Економ**

Натисніть кнопку (6) ще раз, будуть блимати символи Температури і Економічного режиму, а потім натисніть кнопку (9) і кнопку (10) та встановіть бажану температуру. (Температура в Економ режимі повинна бути на 4<sup>0</sup>С нижче, ніж в режимі Комфорт).

Після встановлення температури натисніть кнопку (6) один раз або не проводьте ніяких дій, протягом 5 секунд установка температури буде завершена. Символи температури та Економічного режиму перестануть блимати. Світлодіодний дисплей буде показувати кімнатну температуру.

#### 5.14.5 Встановлення таймера.

Натисніть кнопку (7) та почніть роботу з режимом встановлення таймера. На світлодіодному екрані будуть блимати символи встановлення таймера, і таймер. Натисніть кнопку (9) або кнопку (10) та встановити таймер. Діапазон установки таймера становить 0-24 годин.

Якщо протягом 5 секунд ви не будете робити які-небудь дії, режим встановлення таймера буде відключений. Після завершення установки таймера на світлодіодному дисплеї будуть світитися символи Таймер і встановлення таймера до часу спрацьовування таймера.

#### 5.14.6 Вибір режимів.

Натисніть кнопку (8) один раз, для вибору режиму Комфорт або 2 рази, для вибору режиму Економ. Коли ваш обігрівач працює в режимі Комфорт на світлодіодному дисплеї буде світитися символ комфортного режиму. Коли ваш обігрівач працює в режимі Економ, на світлодіодному дисплеї буде світитися символ економного режиму.

#### 5.14.7 Встановлення потужності.

Не виконуйте будь-які інші операції, натисніть кнопку (11), щоб увійти в режим установки потужності. На початку потужність встановлена як Підвищена (H / GH), і на світлодіодному дисплеї буде світитися символ H / GH. Натисніть кнопку (11) ще раз, обігрівач буде працювати в режимі зниженої потужності, на світлодіодному дисплеї буде світитися символ роботи в зниженому режимі LOW. Повторюйте ці дії для переходу від одного режиму до іншого. При відсутності будь-яких дій протягом 5 секунд режим встановлення потужності відключиться.

#### 5.14.8 Встановлення часу.

Не проводячи будь-які інші операції, натисніть кнопку (10), щоб увійти в режим встановлення потужності.

На початку потужність встановлена як Підвищена (H / GH), і на панелі керування буде горіти індикатор H / GH. Натисніть кнопку (10) ще раз, обігрівач буде працювати в режимі зниженої потужності, на панелі керування буде горіти індикатор зниженої потужності LOW. Повторюйте ці дії для переходу від одного режиму до іншого.

При відсутності будь-яких дій протягом 5 секунд режим установки потужності відключиться.

#### 5.14.9 Перехід на літній і зимовий час.

Натисніть кнопку встановлення часу (7) два рази, на дисплеї буде блимати час. Для переходу на літній час: Натисніть кнопку (9) для переведення часу на одну годину вперед. Для переходу на зимовий час: Натисніть кнопку (10) для переведення часу на одну годину назад. Для виходу з режиму переведення на літній / зимовий час натисніть кнопку встановлення часу (7) два рази, або не проводьте ніяких дій протягом 5 секунд.

#### 5.14.10 Установка таймера.

Не проводячи будь-які інші операції, натисніть (11) і увійдіть в режим встановлення таймера, На РК екрані з'явиться символ встановлення таймера «Н», і буде блимати символ таймера. Натисніть кнопку (9) або (10) і встановіть таймер. Діапазон установки таймера становить 0-24 годин.

Якщо протягом 5 секунд ви не будете робити які-небудь дії, режим встановлення таймера буде відмінено. Після завершення встановлення таймера РК на дисплеї будуть світитися символи Таймер і Установки таймера до часу спрацьовування таймера.

#### 5.15 Резервне збереження (back-up) програм на випадок збою електроживлення.

Всі значення (включаючи час і програми), які були встановлені користувачем автоматично зберігаються. Обігрівач може працювати в режимі «реального часу».

## 6. ОЧИСТКА ТА ДОГЛЯД

6.2 Регулярно чистіть конвектор, тому що бруд, який накопичується між пластинами, знижує ефективність його роботи.

6.3 Перед тим, як проводити очищення, від'єднайте конвектор від електромережі та дайте йому охолонути.

6.4 Протирайте конвектор зовні вологою м'якою тканиною. Не використовуйте органічні розчинники, агресивні, хімічні або абразивні речовини.

6.5 Не користуйтеся для чищення гострими предметами, щоб не пошкодити захисне покриття.

## 7. ЗБЕРІГАННЯ

7.1 Перед зберіганням від'єднайте конвектор від електромережі та дайте йому охолонути.

7.2 Виконайте вимоги розділу ОЧИСТКА ТА ДОГЛЯД.

7.3 Змотайте шнур електропостачання та акуратно розташуйте його в спеціальній ніші збоку конвектора.

7.4 Зберігайте конвектор в сухому та прохолодному місці.

## 8. ГАРАНТІЇ

ELEMENT™ гарантує нормальну роботу конвектора протягом 36 місяців від дня його продажу через роздрібну торговельну мережу, але не більше 3,5 роки від дати випуску. У разі відсутності в «Інструкції з експлуатації» відмітки торговельної організації про продаж, гарантійний термін обчислюється від дати випуску.

Виробник не несе відповідальності у випадку:

- ремонту конвектора споживачем;
- використання конвектора не за призначенням;
- недотримання споживачем вимог дійсної інструкції з експлуатації;
- недбалого збереження та транспортування конвектора покупцем або торговельною організацією;
- наявності механічних ушкоджень.

Якщо відсутня в місті гарантійна майстерня, власник передає конвектор, який вийшов з ладу, разом з інструкцією з експлуатації і гарантійним талоном, до торговельної організації, у якій був придбаний цей конвектор. Також власнику необхідно додати заяву з поясненням характеру несправності конвектора.

**ДО ТЕРМІНУ ГАРАНТІЇ НЕ ВХОДИТЬ ЧАС ПЕРЕБУВАННЯ КОНВЕКТОРА В РЕМОНТІ.  
ТЕРМІН ПРИДАТНОСТІ НЕОБМЕЖЕН.**

## 1. ОБЩИЕ УКАЗАНИЯ

Бытовой электрический конвектор «ELEMENT» изготовлен по последнему слову техники с использованием современных технологий, в соответствии с высокими техническими стандартами, абсолютно надежен, прост и удобен в эксплуатации, эффективен и экономичен в использовании благодаря минимальным потерям электроэнергии, повышенной теплоотдаче и максимально комфортным распределением теплового потока.

Бытовые электрические конвекторы «ELEMENT» (далее конвекторы) предназначены для обогрева жилых и нежилых помещений. Конвекторы оснащены системой ступенчатого регулирования мощности, термостатом для установки и автоматического поддержания желаемой температуры в помещении, системой защиты помещения от замораживания (предотвращает замерзание неработающей системы водяного отопления).

Перед началом эксплуатации конвектора, внимательно ознакомьтесь с настоящим руководством, в котором содержится важная информация, касающаяся Вашей безопасности, а также рекомендации по правильному использованию конвектора и уходу за ним. Сохраните данную инструкцию для дальнейшего пользования.

После хранения конвектора в холодном помещении или перевозки его в зимних условиях, дайте прогреться конвектору до комнатной температуры в течение 2-3 часов перед включением его в работу.



### ВНИМАНИЕ!

Покупая конвектор, требуйте проверки его исправности, комплектности и отсутствия механических повреждений, наличия отметки даты продажи, штампа магазина и подписи продавца. После продажи претензии по комплектности и механическим повреждениям не принимаются.

## 2. ТЕХНИЧЕСКИЕ ДАННЫЕ

Модель		CE-1005LKS	CE-1505LKS
Потребляемая мощность, Вт	max	1000	1500
	min	500	750
Номинальное напряжение, В		220±22	
Род тока		переменный	
Номинальная частота, Гц		50±1	
Габаритные размеры, мм		598X400X76	733X400X76
Вес нетто, кг		4,4	5,1

### ПРИМЕЧАНИЕ

Завод-изготовитель оставляет за собой право вносить в конструкцию конвектора незначительные изменения, не влияющие на его работу.

### 3. КОМПЛЕКТНОСТЬ

Конвектор электрический «ELEMENT» ..... -1 шт.  
Отсоединены и уложены отдельно:  
Винт ..... -2 шт.  
Комплект крепления к стене ..... -1 комплект  
Руководство по эксплуатации ..... -1 экземпляр  
Гарантийный талон ..... -1 экземпляр

### 4. ТРЕБОВАНИЯ БЕЗОПАСНОСТИ



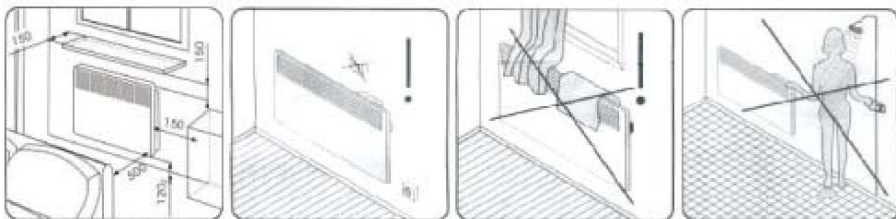
#### ВНИМАНИЕ!

Для Вашей безопасности подключайте устройство только к электросети с защитным заземлением. Если Ваша розетка не имеет защитного заземления, обратитесь к квалифицированному специалисту.

- Перед началом эксплуатации конвектора необходимо внимательно ознакомиться с настоящим руководством, выполнение требований которого способствует увеличению срока службы прибора. Использование конвектора не по назначению и несоблюдение правил данного руководства может привести к поломке конвектора, возникновению пожара, повреждению электрическим током нанести материальный ущерб или причинить вред здоровью пользователя.
- Конвектор не предназначен для промышленного применения, использования вне помещений.
- Перед началом эксплуатации конвектора убедитесь, что характеристики вашей сети соответствуют техническим данным изделия.
- Каждый раз перед включением конвектора осмотрите его. При наличии повреждений прибора и/или сетевого шнура ни в коем случае не включайте прибор в розетку и обратитесь в сервисный центр.
- Ремонт и замену поврежденного электрошнура должен проводить специалист сервисного центра.
- По возможности старайтесь избегать использования удлинительного шнура, т.к. это увеличивает риск возникновения пожара.
- Не используйте конвектор в потенциально пожаро- и взрывоопасных помещениях.
- **Внимание! Во время работы части конвектора имеют высокую температуру. Во избежание ожогов не прикасайтесь во время работы к нагретой поверхности конвектора.**
- Не допускайте попадания посторонних предметов внутрь конвектора, так как это может привести к поломке прибора, возникновению пожара и нанесению ущерба здоровью пользователя.
- Не допускайте попадания воды на/или внутрь конвектора, так как это может привести к поражению электрическим током.
- Не погружайте конвектор или шнур питания в воду или другие жидкости. В случае падения конвектора в воду запрещается касаться его руками. В первую очередь необходимо отключить прибор от электросети, а затем извлечь конвектор из воды.
- Не используйте конвектор с поврежденным шнуром питания или вилкой, а также если он подвергся воздействию жидкостей, упал или был поврежден каким-либо другим образом. Не пытайтесь самостоятельно разбирать и ремонтировать конвектор, при необходимости обращайтесь в сервисный центр.
- Не касайтесь прибора мокрыми или влажными руками.

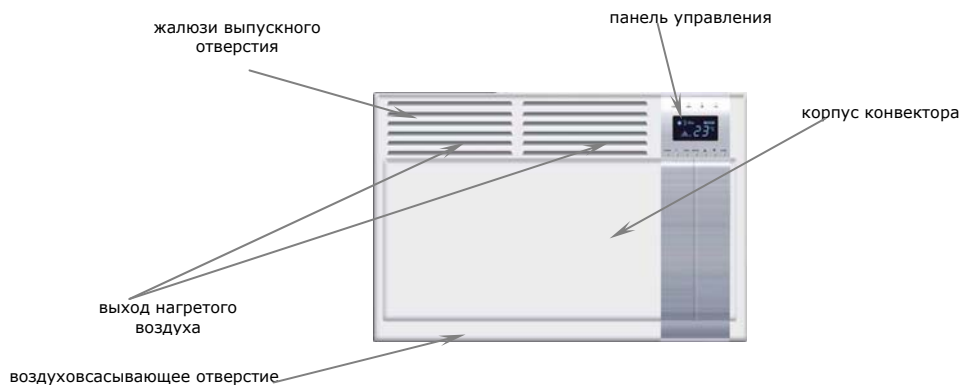
- Наиболее частой причиной перегрева конвектора является скопившаяся пыль на решетках воздухозаборных и воздуховыпускных отверстий. Регулярно очищайте решетки и заднюю панель конвектора с помощью пылесоса.

- **Внимание! Не устанавливайте/используйте конвектор вблизи ванн, душевых, бассейнов или других емкостей, заполненных водой.**



- Не располагайте конвектор непосредственно под розеткой.
- Конвектор не предназначен для сушки белья.
- Запрещено устанавливать и использовать конвектор в ванных комнатах, душевых и бассейнах именно в тех местах, где есть вероятность прямого попадания струй и капель воды на его поверхность во время, когда прибор включен.
  - Перед перемещением конвектора отключите его от электросети и дайте ему остыть.
  - Не перемещайте прибор, держа его за сетевой шнур.
  - Запрещается отклонять конвектор от вертикального положения.
  - По окончании эксплуатации выключите конвектор, а затем отключите от электророзетки. При отключении конвектора от сети питания держитесь рукой за вилку, не тяните за шнур питания.
  - Не устанавливайте конвектор вблизи ковров с длинным ворсом.
  - Всегда устанавливайте конвектор на твердой ровной поверхности. Размещайте шнур таким образом, чтобы другие предметы не касались его, а также он не мешал свободному передвижению в помещении. Не прокладывайте шнур под напольным покрытием. Следите за тем, чтобы шнур питания не касался острых кромок и горячих поверхностей.
  - Не подключайте конвектор одновременно с другими мощными потребителями электроэнергии к одной и той же линии электросети.
    - Не оставляйте работающий конвектор без присмотра.
    - Будьте внимательны при эксплуатации конвектора возле детей.
    - Используйте только оригинальные комплектующие.
    - Запрещается эксплуатация конвектора в разобранном виде, без установки защитных экранов.
    - Запрещается закрывать и засорять вентиляционные отверстия.
    - **Внимание! Категорически запрещается накрывать конвектор во время эксплуатации.**
      - Не оставляйте включенный конвектор без присмотра.
      - Будьте внимательны при использовании конвектора около детей.
      - Не ставьте конвектор вблизи легковоспламеняющихся предметов и веществ или предметов, деформирующихся под воздействием температуры.
        - По окончании эксплуатации, при чистке или поломке прибора всегда вынимайте вилку из розетки.

## 5. ПОДГОТОВКА К РАБОТЕ



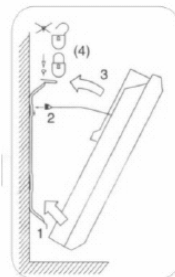
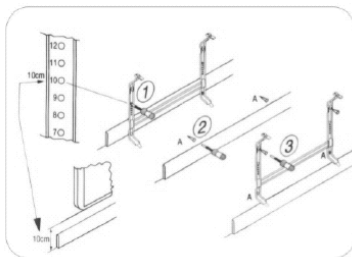
5.1 Аккуратно извлеките конвектор из упаковки. Удалите пенопластовые уплотнители с краев прибора и снимите полиэтилен. Сохраните картонную упаковку для её дальнейшего использования в случае демонтажа прибора для длительного хранения.

5.2. После перемещения конвектора с холода в тёплое помещение, выдержите его при комнатной температуре не менее часа.

5.3. Данные модели конвекторов могут быть закреплены на стене или установлены только в вертикальном положении на полу.

**Для крепления конвектора в вертикальном положении на стене** с твердой основой используйте монтажный комплект. Для этого:

1. Отметьте высоту, на которую необходимо установить прибор. Приложите кронштейн крепления к стене и поставьте видимые метки в крепежных отверстиях.
2. Просверлите отверстия необходимого диаметра по меткам крепления, вставьте дюбеля, приложите кронштейн крепления и закрутите установочные винты, закрепив тем самым кронштейн на стене.
3. Подвесьте конвектор на закрепленном кронштейне, для чего приложите нижнюю часть прибора к нижним выступам кронштейна и вставьте их в имеющиеся на приборе отверстия. Выполняя данные действия, необходимо держать прибор под углом примерно 50-60 градусов.
4. Поворачивайте прибор до соединения выступов кронштейна крепления с задней панелью прибора. Совместите фиксирующие отверстия на задней части с фиксирующими выступами кронштейна. Слегка нажмите на прибор. Раздастся щелчок верхнего фиксатора. Прибор надежно закреплен на стене.
5. Для демонтажа конвектора нажмите на рычажки верхних выступов кронштейна крепления и отсоедините прибор от него. Далее проделайте выше перечисленные операции в обратной последовательности.



5.4 Проведите внешний осмотр конвектора. При наличии видимых повреждений не включайте прибор и обратитесь в сервисный центр.

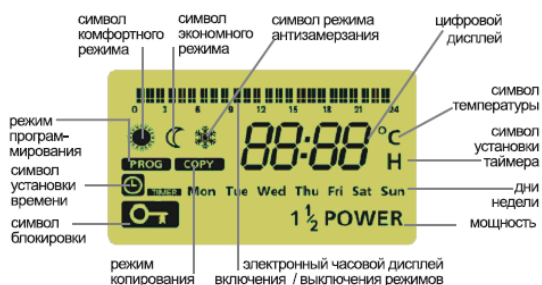
5.5 Убедитесь, что напряжение сети соответствует напряжению, указанному в разделе "Технические данные".

### 5.6 Панель управления:

- 1 – Индикатор включения питания;
- 2 – Индикатор работы прибора на повышенной мощности;
- 3 – Индикатор нагрева;
- 4 – Индикатор работы прибора на пониженной мощности;
- 5 – Индикатор вкл/выкл (on/off) питания;
- 6 – Кнопка установки температуры в режимах Комфорт и Экономии кнопка выбора программ;
- 7 – Кнопка установки времени и дня недели;
- 8 – Кнопка программирования;
- 9 – Кнопка вверх (Up);
- 10 – Кнопка вниз (Down), так же используется для выбора режима мощности – Повышение/Понижение (High/Low);
- 11 – Кнопка копирования и таймера.



### 5.7 Дисплей.



## 5.8 Функции памяти.

При отключении прибора, устройство может запомнить последнюю установку температуры, однако установки таймера не сохраняются. При отключении питания настройки возвращаются в заводские установки.

## 5.9 Звуковой сигнал при нажатии кнопок.

В программаторе, имеется устройство звуковой сигнализации. При каждом нажатии кнопку будет слышен соответствующий звуковой сигнал.

## 5.10 Функции блокировки от детей.

Нажмите кнопку (9) и кнопку (10) одновременно и удерживайте пока на светодиодном дисплее не появится символ Блокировки. Все функции управления будут заблокированы и при нажатии кнопок ничего не будет происходить.

Есть два способа снять блокировку кнопок:

1. Выключить питание.
2. Нажать кнопку (9) и кнопку (10) одновременно еще раз и удерживать, пока с дисплея не исчезнет символ Блокировки.

**ВАЖНО! ЕСЛИ ВЫ УХОДИТЕ ИЗ ДОМА (ИЛИ ЛЮБОГО ДРУГОГО ПОМЕЩЕНИЯ, ГДЕ РАБОТАЕТ КОНВЕКТОР. УБЕДИТЕСЬ, ЧТО КОНВЕКТОР ВЫКЛЮЧЕН НЕ РАБОТАЕТ И ОТКЛЮЧЕН ОТ ЭЛЕКТРОСЕТИ. ВАЖНО СОБЛЮДАТЬ ЭТУ РЕКОМЕНДАЦИЮ В ЦЕЛЯХ ВАШЕЙ БЕЗОПАСНОСТИ.**

## 5.11 Выбор программ.

### 5.11.1 Описание программ.

(Пожалуйста, смотрите помещенный внизу рисунок с указанием программ)

W=будние дни, SA=суббота, SU=воскресенье;

\* символ означает работу в режиме Комфорт, \*\*символ означает работу в режиме Эконом. Программы P1 до программы CC (всего 12 программ) установлены на заводе, для пользователей предназначена только программа UP.

P1: Обогрев в дневное и вечернее время;

P2: Обогрев в утреннее, дневное и вечернее время;

P3: Обогрев в утреннее, дневное и вечернее время с иным интервалом;

P4: Вы остаетесь дома;

P5: Континентальная обеденная программа;

P6: Офис - сокращенный рабочий день;

P7: Офис – полный рабочий день;

P8: Детская комната;

P9: Спальная комната;

CF: Постоянное поддержание минимальной плюсовой температуры +5°C;

CE: Постоянное поддержание температуры в режиме эконом;

CC: постоянное поддержание температуры в режиме Комфорт;

UP: Программа на неделю, устанавливаемая пользователем самостоятельно (персональные установки).

### 5.11.2 Выбор предустановленных программ.

Смотрите описание всех программ, в котором объясняется их назначение и порядок использования.

Изменить содержание предустановленных программ нельзя.

Нажмите три раза подряд кнопку (6). На дисплее будут показаны день, тип программы (соответствующие символы будут мигать), и последовательность выполнения программы. С помощью кнопок (9) и (10) выберите нужную программу. Нажмите кнопку (6) программы еще раз для выхода из режима выбора программ или не производите никаких действий в течении 5 секунд. Символ типа программы перестанет мигать. Программа теперь активирована и будет выполнена в «реальном» времени.

### 5.11.3 Установка программы пользователя на неделю.

1. Выберите тип программы "UP", как это описано в пункте 3.5.2
2. Выберите день.

Нажмите кнопку программирования (&) на ЖК дисплее появляются символы дня недели, значение времени, последовательность выполнения программы и слово «прог»(прог).

Если вы хотите, чтобы программа началась в определенный день, нажмите кнопку (7), пока на экране не появится нужный вам день.

### 5.11.4 Выход из режима установки программ на неделю.

Нажмите кнопку программирования (8) еще раз для выхода из режима установки программ на неделю. На ЖК дисплее будет теперь показан правильный день, тип программы UP, температура, будут гореть соответствующие лампочки, а также будет показана последовательность программы на текущий день. Теперь программа активирована и выполняется в «реальном» времени. Информация о программе сохранена в памяти и не будет потеряна, если будет использоваться предустановленная программа.

### 5.11.5 Изменение пользовательской программы на неделю.

Выведите на экран программу UP, если работает другая программа. Порядок выбора программ смотрите в разделе 3.5.2.

Нажмите «Кнопку установки программ режимов работы», чтобы открыть программу. Внесите в программу необходимые изменения, как это было показано в разделах 3.5.4.-3.5.7 по программированию. Вам необходимо изменить, по крайней мере, одну программу на 24 часа.

### 5.11.6 Установка температуры для выполняемой программы.

Температура датчика температуры зависит от относительного положения обогревателя в комнате. Если фактическая температура выше, чем установленная, компенсируйте разницу, внося изменения в настройку температуры. Например, если температура в комфортном режиме установлена на 24°C, а фактическая температура в комнате составляет 26°C, компенсируйте эту разницу, изменив настройку температуры с 24°C на 22°C. Аналогичным образом увеличьте установленную температуру, если фактическая температура в комнате ниже, чем установленная на обогревателе. Если в комнате поддерживается устойчивая температура, изменять настройки не надо.

Нажмите кнопку температуры (6). Будут мигать символы установки температуры и режима Комфорт. С помощью кнопок (9) и (10) установите нужную температуру в режиме Комфорт как это указано выше. Нажмите (6) еще раз, на экране появится символ режима Эконом. Установите нужную температуру в режиме Эконом в этом же порядке. Для выхода из режима установки нажмите кнопку температуры еще два раза и не производите ни каких действий в течении 5 секунд. Обогреватель вернется к выполнению выбранной программы.

### 5.11.7 Программирование режимов экономного обогрева.

Значения установки будут меняться с шагом в полчаса. Периоды обогрева в комфортном режиме будут отменены в соответствии с настройкой. Когда вы отпустите кнопку (10), начнет мигать следующий период обогрева в экономном режиме.

### 5.11.8 Программирование режимов комфортного обогрева.

С помощью кнопки (9) введите требуемые периоды обогрева в комфортном режиме. Значения установки будут меняться с шагом в полчаса. Периоды обогрева в экономном режиме будут отменены в соответствии с настройкой. Когда вы отпустите кнопку (9), начнет мигать соответствующий период обогрева в комфортном режиме.

#### 5.11.9 Программирование на 24 часа.

Выполните программирование на полный день – 24 часа – с периодами обогрева в комфортном и экономном режимах. После программирования на 24 часа таймер будет показывать 00:00 (полночь). Устройство теперь готово для программирования следующих 24 часов. Нажмите кнопки (9) (10) одновременно для того, чтобы ввести новый цикл программирования еще раз, при этом повторять установки на весь день уже не надо.

#### 5.11.10 Копирование программы на 24 часа.

Если одна и та же программа должна работать несколько дней в неделю, просто скопируйте эту программу и введите ее в соответствующие дни.

Введите программу UP, нажмите кнопку (7), и найдите программу на 24 часа, которую вы хотите скопировать. Нажмите кнопку (11). На ЖК дисплее появится слово COPY. Будет мигать день. Нажмите кнопку времени (7) и выберите день, в который вы хотели бы вставить скопированную программу. Будет мигать день. Нажмите кнопку копирования (11) для завершения операции. Слово COPY исчезнет, а день перестанет мигать. Повторите эти действия, чтобы вставить скопированную программу в другие дни.

#### 5.12 Рабочие регулировки.

При установке температуры в режиме Эконом будет показан символ Экономного режима. При установке температуры в режиме Комфорт будет показан символ Комфортного режима. При выборе программы CF обогреватель будет работать в режиме поддержания минимальной плюсовой температуры +5<sup>0</sup>C, будет показан символ Антизамерзания. Когда температура в помещении ниже установленной, индикатор нагрева будет включен. Когда температура в помещении выше установленной, индикатор работы будет выключен.

#### 5.13 Аварийная сигнализация.

В случае отказа датчика температуры, потери контакта или короткого замыкания в течении 5 секунд будет слышен звуковой сигнал. На LCD дисплее будут показаны символы E1 и E2. Устройство прекратит работу.

#### 5.14 Инструкция по использованию кнопок.

##### 5.14.1 Включение/Выключение (on/off) питания.

Удерживайте кнопку (5) в течении 3 секунд устройство включится и выключится.

##### 5.14.2 Фоновая подсветка режима включения/выключения (ON/OFF).

При включенном питании «5» синяя фоновая подсветка выключится, нажмите кнопку (5) еще раз, фоновая подсветка включится.

##### 5.14.3 Установка времени.

При первом включении конвекционного обогревателя установленное время будет отличаться от реального времени. По умолчанию время на часах установлено на 12:00 Понедельник. Потом пожалуйста нажмите кнопку (7) и установите правильное время и день недели. В программаторе установлена батарейка. Поэтому, когда обогреватель включен, установленное время сохранять. После повторного включения обогревателя устанавливать правильное время не надо.

**ДЕНЬ:** Нажмите кнопку (7) один раз, символы Дней недели и Установки времени будут мигать, затем нажмите кнопку (9) или кнопку (10) и установите правильный день недели для текущей даты.

**ЧАС:** Нажмите кнопку (7) еще раз. Цифровой дисплей и символ Установки времени будут мигать, затем нажмите кнопку (10) и установите правильный час.

МИНУТЫ: Нажмите кнопку (7) еще раз. Цифровой дисплей и символ Установки времени будут мигать, затем нажмите кнопку (9) или (10) и установите правильные минуты.

Нажмите кнопку (7) еще раз для завершения режима установки, или не производите никаких действий, в течении 5 секунд режим установки времени будет завершен.

#### 5.14.4 Установка температуры.

Когда вы включаете обогреватель первый раз, работать в Комфортном режиме (заводская установка по умолчанию), будет светиться символ комфортного режима. В режиме Комфорт будет поддерживаться температура 24°C. Установленная по умолчанию температура для Экономного режима составляет 17°C. Однако вы можете установить любую температуру в указанном ниже порядке.

Установка температуры в режиме Комфорт

Нажмите кнопку (6) один раз, будут мигать символы температуры и Комфортного режима, затем нажмите кнопку (9) или (10) и установите желаемую температуру.

Установка температуры в режиме Эконом.

Нажмите кнопку (6) еще раз, символы Температуры и Экономного режима будут мигать, затем нажмите кнопку (9) или (10) и установите желаемую температуру. Температура в Эконом режиме должна быть на 4°C ниже чем в режиме Комфорт.

Выход из режима установки температуры.

Нажмите кнопку (6) еще два раза или не производите никаких действий в течении 5 секунд, режим установки температуры будет завершен. Значение на ЖК дисплее будет отображать значение температуры в помещении.

После Установки температуры нажмите кнопку (6) два раза или не производите никаких действий, в течение 5 секунд установка температуры будет завершена. Символы перестанут мигать. Светодиодный дисплей будет показывать комнатную температуру.

#### 5.14.5 Установка таймера.

Нажмите кнопку(7) и войдите в режим установки таймера. На светодиодном экране будут мигать символы Установки таймера, и Таймера. Нажмите кнопку (9) или кнопку (10) и установите таймер. Диапазон установки таймера составляет 0-24 часов.

Если в течение 5 секунд вы не будете производить какие-либо действия, режим установки таймера будет отменен. После завершения установки таймера на светодиодном дисплее будут светиться символы таймер и Установки таймера до времени срабатывания таймера.

#### 5.14.6 Выбор режимов.

Нажмите кнопку (8) один раз, для выбора режима Комфорт или 2 раза, для выбора режима Эконом. Когда ваш обогреватель работает в режиме Комфорт на светодиодном дисплее будет светиться символ Комфортного режима. Когда ваш обогреватель работает в режиме Эконом, на светодиодном дисплее будет светиться символ Экономного режима.

#### 5.14.7 Установки мощности.

Не производя какие-либо другие операции, нажмите кнопку (11), чтобы войти в режим установки мощности. По умолчанию мощность установлена как Повышенная (H/GH), и на светодиодном дисплее будет светиться символ H/GH. Нажмите кнопку (11) еще раз, обогреватель будет работать в режиме пониженной мощности, на светодиодном дисплее будет светиться символ работы в пониженном режиме LOW. Повторяйте эти действия для перехода от одного режима по мощности к другому.

При отсутствии каких-либо действий в течение 5 секунд режим установки мощности отключится.

#### 5.14.8 Установка времени.

Не производя какие-либо другие операции, нажмите кнопку (10), чтобы войти в режим установки мощности.

По умолчанию мощность установлена как Повышенная (H/GH), и на панели управления будет гореть индикатор H/GH. Нажмите кнопку (10) еще раз, обогреватель будет работать в режиме пониженной мощности на панели управления будет гореть индикатор пониженной мощности LOW. Повторяйте эти действия для перехода от одного режима по мощности к другому.

При отсутствии каких-либо действий в течение 5 секунд режим установки мощности отключится.

#### 5.14.9 Переход на летнее и зимнее время.

Нажмите кнопку установки времени (7) два раза, на дисплее будет мигать час. Для перехода на летнее время: Нажмите кнопку (9) для перевода времени на один час вперед. Для перехода на зимнее время: Нажмите кнопку (10) для перевода времени на один час назад. Для выхода из режима на летнее/зимнее время нажмите кнопку установки времени (7) два раза или не производите никаких действий в течение 5 секунд.

#### 5.14.10 Установка таймера.

Не производя какие-либо другие операции, нажмите (11) и войдите в режим установки таймера. На ЖК экране появится символ установки таймера «Н», и будет мигать символ таймера. Нажмите кнопку «9» или «10» и установите таймер. Диапазон установки таймера составляет 0-24 часов.

Если в течение 5 секунд вы не будете производить какие-либо действия, режим установки таймера будет отменен. После завершения установки таймера ЖК дисплей будут светиться символы Таймер и Установки таймера до времени срабатывания таймера.

#### 5.15 Резервное сохранение (back-up) программ на случай сбоя электропитания.

Все значения (включая время и программы), которые были установлены пользователем автоматически сохраняются. Обогреватель может работать в режиме «реального времени».

## 6. ОЧИСТКА И УХОД

6.1 Регулярно очищайте конвектор, поскольку накапливающаяся грязь снижает эффективность его работы.

6.2 Перед очисткой отключите конвектор от электросети и дайте ему остыть.

6.3 С помощью пылесоса удалите скопившуюся пыль из воздухозаборного отверстия и решетки выпускного отверстия. Протрите конвектор снаружи влажной мягкой тканью.

6.4 Для очистки задней поверхности конвектора одновременно нажмите верхние выпуски монтажного кронштейна на задней части прибора и слегка потяните корпус самого прибора на себя. Когда выпуски вышли из пазов зацепления снимите прибор со стены. Протрите заднюю панель конвектора влажной мягкой тканью. Для установки конвектора см. раздел "Подготовка к работе"

6.5 Не пользуйтесь при очистке острыми предметами, чтобы не повредить защитное покрытие. Не используйте органические растворители, агрессивные, химические или абразивные вещества.

## 7. ХРАНЕНИЕ

7.1 Перед хранением отключите конвектор от электросети и дайте ему остыть.

7.2 Выполните требования раздела ОЧИСТКА И УХОД.

7.3 Смотайте шнур питания и аккуратно уложите его в специальную нишу сбоку конвектора.

7.4 Храните конвектор в сухом прохладном месте.

## 8. ГАРАНТИИ

ELEMENT™ гарантирует нормальную работу конвектора в течение 36 месяцев со дня его продажи через розничную торговую сеть, но не более 3,5 лет от даты выпуска. При отсутствии в «Руководстве по эксплуатации» отметки предприятия торговли о продаже, гарантийный срок исчисляется от даты выпуска.

Предприятие-изготовитель не несет ответственность в случае:

- ремонта конвектора потребителем;
- использования конвектора не по назначению;
- несоблюдения потребителем требований настоящего руководства по эксплуатации;
- небрежного хранения и транспортировки конвектора покупателем или торговой организацией;
- наличия механических повреждений.

При отсутствии в городе гарантийной мастерской владелец передает отказавший в работе конвектор вместе с руководством по эксплуатации и гарантийным талоном, в торгующую организацию, в которой был приобретен этот конвектор. Также владелец должен подать заявление с указанием характера неисправности конвектора.

**В СРОК ГАРАНТИИ НЕ ВХОДИТ ВРЕМЯ НАХОЖДЕНИЯ КОНВЕКТОРА В РЕМОНТЕ.  
СРОК ГОДНОСТИ НЕОГРАНИЧЕН.**



**ELEMENT**

[www.element-global.com](http://www.element-global.com)