

## СЕРВІСНІ ЦЕНТРИ «FORTE»:

м. Київ  
вул. Магнітогорська, 1  
т.: 050-446-88-70,  
(044) 498-14-15

м. Кіровоград  
вул. Тореза, 27Б  
т.: 050-289-01-99,  
(0522) 22-17-28

м. Миколаїв  
вул. Авангардна, 2А  
т.: 095-283-14-88

м. Суми  
вул. Прокоф'єва, 19, оф.3  
т.: 067-864-16-60, (0542) 65-86-29

м. Біла Церква  
вул. Таращанська, 193 Г  
т.: 095-384-84-12

м. Коростень  
вул. Шатрищанська, 69  
т.: 095-281-43-76

м. Нікополь  
вул. Кооперативна, 1  
т.: 095-283-93-17, (05662) 3-90-47

м. Тернопіль  
вул. Бродицька, 44  
т.: 095-284-74-32, (0352) 22-36-38

м. Вінниця  
вул. Київська, 4  
т.: 050-313-81-75, (0432) 55-21-63

м. Котовськ  
вул.: 50-років Жовтня, 216 Е  
т.: 066-373-46-98, (04862) 5-51-23

м. Нова Каховка  
вул. Заводська, 2Р  
т.: 095-282-13-97, (05549) 7-24-84

м. Ужгород  
вул. Краснодонців, 1  
(тер-я заводу «Електродвигун»)  
т.: 050-359-85-76, (0312) 66-12-90

м. Дніпропетровськ  
пров. Юнатів, 7  
т.: 050-418-37-01, (056) 371-21-39

м. Краматорськ  
вул. Лазо, 24  
т.: 095-283-93-18, (06264) 3-12-12

м. Одеса  
вул. Новомосковська догога, 3  
т.: 050-419-43-07, (048) 728-74-80

м. Умань  
вул. Дерев'янка 115  
т.: 050-313-81-84, (04744) 4-78-40

м. Донецьк  
вул. Сігова, 6Б  
т.: 050-383-15-04

м. Кременчуг  
вул. Махорочна, 37А  
т.: 095-283-93-22

м. Олександрія  
пр-т. Будівельників, 40  
т.: 095-281-52-04, (05235) 9-22-46

м. Харків  
Наб. Крупської, 5  
т.: 050-418-66-92, (057) 738-69-37

м. Житомир  
вул. Ватутіна, 81А  
т.: 050-338-90-54, (0412) 36-25-34

м. Кривий Ріг  
вул. Жовтнева, 18В  
т.: 096-765-26-51, (056) 462-99-05

м. Полтава  
вул. Половка, 66Б  
т.: 050-351-41-69

м. Херсон  
вул. Полякова, 27  
т.: 095-274-69-41, (05524) 9-20-35

м. Запоріжжя  
вул. Карпенко-Карого, 54А  
т.: 050-352-53-81, (061) 219-02-49

м. Луганськ  
вул. А. Лінева, 68  
т.: 050-352-58-43, (0642) 93-51-71

м. Рівне  
вул. Курчатова, 34  
т.: 096-457-04-97, (0362) 43-53-43

м. Хмельницький  
вул. Заводська, 155  
т.: 099-205-11-26, (0382) 64-50-36

м. Івано-Франківськ  
вул. Короля Данила, 20,  
т.: 095-283-01-55, (0342) 71-07-91

м. Луцьк  
вул. Лідавська, 2  
т.: 050-385-01-12, (0332) 78-59-33

м. Севастополь  
вул. Вакуленчука, 31 В  
т.: 095-283-93-16, (0692) 539-445

м. Черкаси  
вул. Смілянська, 145  
т.: 050-383-21-06, (0472) 65-14-93

м. Ізмаїл  
вул. Шевченко, 120  
т.: 050-418-35-88

м. Львів  
вул. Городоцька 174 (тер. "Мотозаводу")  
т.: 050-388-47-13, (032) 295-25-49

м. Северодонецьк  
вул. Федоренко, 10  
т.: 095-284-04-02, (06452) 4-41-51

м. Чернігів  
пр-т Миру, 310 А  
т.: 095-281-43-54, (0462) 65-32-75

м. Кам'янець-Подільський  
Хмельницьке шосе, 38  
т.: 095-284-03-96, (03849) 9-17-73

м. Маріуполь  
вул. Гавань Шмідта, 6  
т.: 050-353-86-15

м. Сімферополь  
вул. Вузлова, 20  
т.: 050-338-73-43, (0652) 48-15-73

м. Чернівці  
вул. Жасмінна, 3 А  
т.: 095-281-20-52, (0372) 58-68-02

м. Керч  
вул. Орджонікідзе, 117  
т.: 095-284-03-97

м. Мелітополь  
вул. Профінтерна, 14/2  
т.: 050-461-70-54, (03619) 42-11-61

м. Сміла  
вул. Мічуріна, 32  
т.: 050-313-78-84, (4725) 2-05-05

м. Шостка  
вул. Шевченко, 57  
т.: 095-281-51-94, (05449) 7-56-96

## Рубанок

# P 3-82



## Інструкція користувача

## Загальні відомості про безпеку

**УВАГА!** Повністю прочитайте інструкцію. Недотримання наведених нижче інструкцій може викликати ураження електричним струмом, виникнення пожежі й/або нанесення важких травм.

Термін "електроінструмент", використаний в інструкції, позначає електричний інструмент із живленням від електричної мережі (з кабелем живлення) і акумуляторний електроінструмент (без кабелю живлення).

## ЗБЕРІГАЙТЕ ЦЮ ІНСТРУКЦІЮ

### Робоча площа

-Дотримуйтесь чистоти й підтримуйте належну освітленість на робочому місці. Безладдя на робочому місці і його погане освітлення можуть привести до нещасних випадків.

-Не використовуйте електроінструмент у вибухонебезпечному середовищі, тобто в безпосередній близькості від легкозаймистих рідин, газів або пилу. У процесі роботи електроінструмент іскрить, і іскри можуть запалити гази або пил.

-При роботі з електроінструментом не допускайте дітей або сторонніх осіб на Ваше робоче місце. Відволікання Вашої уваги може привести до втрати контролю над роботою інструменту.

### Електрична безпека

-Подвійна ізоляція виключає необхідність у потрібному проведенні із заземленням.

-Уникайте механічних контактів з такими заземленими поверхнями, як трубопроводи, системи опалення, плити й холодильники. При контакті людини із заземленими предметами під час роботи інструментом імовірність електрошока істотно зростає.

-Оберігайте електроінструмент від впливу дощу й вологи. Влучення води в електроінструмент підвищує ймовірність електричного удару.

-Використовуйте кабель тільки за призначенням. Не допускається тягти й пересувати електроінструмент за кабель або використовувати кабель для витягування вилки з розетки. Оберігайте кабель інструменту від впливу високих температур, мастил, гострих країв або частин, що рухаються.

Ушкоджений або поплутаний кабель підвищує можливість електричного удару.

### Особиста безпека

- Уважно стежте за тим, що Ви робите й виконуйте роботу обдумано.

## Для уникнення перенавантаження мотора:

Якщо інструментом користуються тривалий час на низькій швидкості, важливо час від часу давати інструменту працювати в холосту. Час від часу вмикайте інструмент на холостих оборотах на повну швидкість, це дає можливість мотору охолонути.

### Обслуговування та зберігання

1. Регулярно перевіряйте інструмент, щоб переконатися в тому, що всі гвинти нормально закріплені, тому що від вібрації вони можуть розкрутитися та випасти.
2. Завжди протирайте інструмент після кожного використання.
3. Не використовуйте інструмент, якщо кабель живлення ушкоджений. Він повинен бути негайно замінений авторизованим персоналом сервіс-центру.
4. Не використовуйте використані або ушкоджені ножі, це може призвести до перенавантаження мотора та неякісної роботи.
5. Стежте за тим, щоб у мотор не потрапила вода або масло.
6. Регулярно перевіряйте інструмент на відсутність ушкоджень, які можуть перешкодити нормальному використанню.
7. Переконайтеся в тому, що всі частини приєднані й працюють правильно. Не використовуйте інструмент, якщо яка-небудь із його частин пошкоджена або підключені не всі частини.
8. Проконсультуйтеся з авторизованим майстром з ремонту у випадку підозри на відмову або поломку інструменту.

## ВАЖЛИВА ІНФОРМАЦІЯ

Ви придбали продукцію не професійного призначення, призначену винятково для використання в домашніх умовах.

При роботі слід дотримуватися наступних правил:

- На кожні 15 хвилин роботи - 15 хвилин відпочинку.
- Напруга в мережі повинна відповідати значенню, зазначеному на інструменті та в інструкції з експлуатації.
- Ремонти повинні робитися тільки кваліфікованими фахівцями в авторизованих сервісних центрах "FORTE"
- Розкриття або розбирання інструменту припиняє дію гарантії (більш докладно див. "Гарантійний Талон").

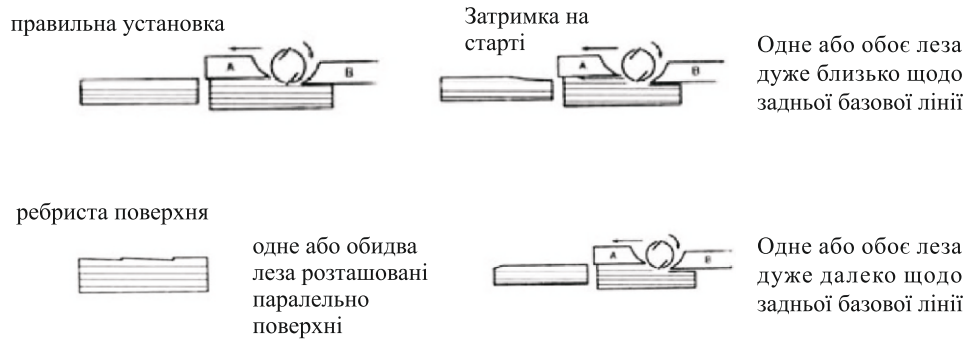
Термін експлуатації приладу - два роки від дня продажу



Фірма-виробник залишає за собою право змінювати зовнішній вигляд та комплектацію без попереднього узгодження з покупцем.

## Примітка:

Якщо ножі встановлені неправильно, оброблювана поверхня буде шорсткувата та нерівна. Ножі повинні бути встановлені паралельно поверхні задньої частини. Дивіться нижче приклади правильної та неправильної установки:



## Увага:

Переконайтесь в тому, що болти, які утримують леза, закріплені міцно. Втрата болта під час роботи дуже небезпечна і може заподіяти серйозних травм. Обережно зберігайте ножі. Використовуйте рукавички для захисту рук і пальців під час заміни ножів.

## Технічне обслуговування

**Увага:** Завжди вимикайте інструмент із мережі перед проведенням будь-яких регламентних робіт, очищення або огляд інструменту.

## Вугільні щітки

Вугільні щітки - один з головних компонентів для запуску мотора. Це витратний матеріал, який повинен бути замінений, коли його товщина зноситься до 4 мм.

**Примітка.** Нові щітки повинні бути встановлені тільки авторизованим майстром. Після установки нових щіток вони можуть сильно іскрити. Це нормальне явище, воно зникне протягом певного часу використання. Після установки нових щіток увімкніть інструмент на кілька хвилин у холостому режимі це дасть новим щіткам можливість притертися перед використанням.

## Перенавантаження

Мотор цього інструменту може бути пошкоджений, якщо він буде перенавантажений. Ручний тиск на інструмент не принесе результату та не прискорить роботу. Зусилля над інструментом може його зіпсувати, перенавантажити мотор та призвести до поганих результатів у роботі й можливих травм.

- Використовуйте тільки ті приналежності, які рекомендовані виробниками Вашої моделі. Аксесуари, які можуть підходити до одного інструменту, можуть бути небезпечні при використанні на іншому.

## Сервісне обслуговування

- Тільки кваліфікований персонал може виконувати обслуговування інструменту. Обслуговування або тех. підтримка, зроблена некваліфікованим персоналом, може викликати ризик заподіяння травми.  
- При проведенні ремонту інструменту, використовуйте тільки ідентичні запчастини. Недотримання цього правила може спричинити електричний шок або травму.

## Специфічні правила безпеки

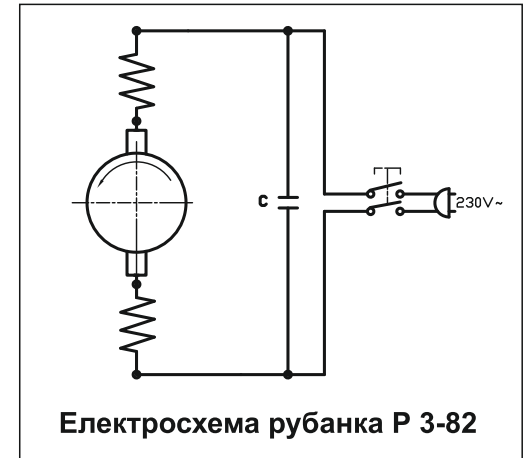
- Закріплюйте інструмент на робочій поверхні під час виконання робіт, де в відрізних деталях, можуть бути сховані дроти або джугти. Дроти під напругою, контактуючи з відкритими металевими частинами інструмента, передають напругу через них, і оператор піддається електрошоку.

- Мітка на Вашому інструменті повинна мати наступні символи:

V - Вольти  
A - Амperi  
Гц - Герци  
~ - Змінний струм  
/хв.<sup>-1</sup> - обертів за хвилину



Товар групи електроінструмент. Виробник: Суджоу Хессен Машинері. Адреса: 602-605, Блок А, Ванда Плаза, № 3188 Ренмін Роуд, Суджоу, Китай.  
Постачальник ПП «Будлостач», Київ, вул. Магнітогорська 1, оф. 208, сертифіковано в Україні. Інформацію щодо призначення товару дивіться в інструкції. Дата виготовлення : 2014 рік.  
Зберігати в сухому місці при температурі: -10 +50 С. Правила користування та гарантійний термін дивитися в інструкції до товару. Термін придатності необмежений. Не містить шкідливих речовин.



## Примітки

- Не використовуйте подовжувачів або заміну вилок.  
- Ушкоджений або зношений шнур живлення повинен бути замінений негайно у кваліфікованому сервісному центрі.  
- Для Вашої безпеки надягайте захисні окуляри.  
- Не працюйте у вологій або в мокрій обстановці.  
- Ізоляція стає тонше, якщо інструментом не користувалися досить довгий час. Якщо опір між обмоткою й тілом менше ніж 7,5 М, вона повинна бути висушена перед використанням.  
- Після тривалої експлуатації щітки можуть бути зношені й працювати з виділенням великої кількості іскор. У цьому випадку їх необхідно замінити, інакше двигун може бути ушкоджений.

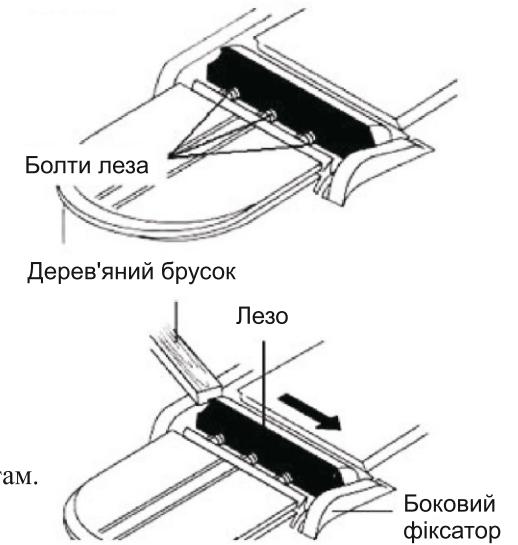
- Не користуйтеся електроінструментом, якщо Ви втомилися або під впливом транквілізаторів, алкоголю або медичних препаратів.
- Одягніться правильно. Не надягайте довільний одяг і прикраси при роботі з інструментом. Маючи довге волосся, ховайте його, одяг і рукавички тримайте вдаліні від частин, що рухаються, тому що вони можуть бути затягнуті в механізм.
- Щоб уникнути таких випадків, переконайтеся, що інструмент вимкнений перед вмиканням його в мережу. Перенос інструменту з пальцем на вимикачі може викликати його вмикання.
- Видаляйте регулювальні або гайкові ключі перед вмиканням інструменту. Наявність їх на обертових частинах інструменту може призвести до травм.
- Не перенапружуйтеся. Тримайте правильну стійку й баланс під час роботи це допоможе поліпшити контроль у несподіваних ситуаціях.
- Використайте засоби індивідуального захисту. Захисні окуляри обов'язкові. Засоби індивідуального захисту, такі як пилозахисний респіратор, нековзке захисне взуття, шлем-каска, засоби захисту органів слуху застосовуються у відповідних умовах роботи і мінімізують можливість одержання травм.

## Використання і зберігання

- Використайте кріплення або інші пластикові пристосування, щоб утримувати оброблювану деталь. Утримання деталі рукою або тілом нестабільне й може призвести до втрати контролю.
- Не використовуйте надмірне зусилля в роботі. Використайте той інструмент, що призначений для даної роботи. З ним Ви виконаєте роботу швидше та надійніше, використовуючи весь діапазон його можливостей.
- Не використовуйте інструмент із несправним вимикачем. Інструмент із несправним вимикачем небезпечний і підлягає ремонту.
- Відключіть вилку із джерела живлення, перед тим як робити будь-які регулювання, заміну насадок або зберігання інструменту. Подібні заходи безпеки зменшують ризик несподіваного вмикання інструменту.
- Зберігайте невикористаний інструмент поза доступом дітей та інших людей, що не мають досвіду роботи.
- Використайте інструмент із обслуговуванням. Зберігайте відрізний інструмент наточеним і чистим. Інструмент, збережений належним чином, буде служити довше.
- Стежте за розрегулюванням частин, що рухаються, ушкодженням частин інструменту й інших умов, які можуть перешкодити нормальній експлуатації інструменту. Якщо він ушкоджений, потрібно звернутися в сервісний центр перед використанням.

## Заміна лез

1. Вимкніть інструмент і відключіть його з мережі живлення.
2. Леза рубанка мають два гострих краї й можуть бути перевернуті для продовження роботи.
3. Тупі й використані леза не можуть бути наточені та повинні бути замінені або перевернуті негайно.
4. Зніміть прямолінійний обмежувач або фальцьовану насадку, якщо вони закріплені.
5. Переверніть рубанок догори лезами для доступу до фіксуючого леза болтам.
6. Послабте 3 болти, на які кріплять леза за допомогою гайкового ключа з комплекту.
7. Натисніть на бічний фіксатор.
8. Вийміть перше лезо із утримувача, використовуючи дерев'яний брусок (не робіть цього руками!).
9. Очистіть будь-який бруд, що міг забитися в утримувачі.
10. Повторіть процес для іншого леза.
11. Вставте перевернуті або замінені леза у зворотньому напрямку, засовуючи їх між утримувачами леза.
12. Переконайтеся, що лезо виступає за краї утримувача однаково з кожної сторони.
13. Закріпіть леза затягуванням 3 фіксуючих болтів. Не затягуйте занадто сильно.



## Примітка.

Обидва леза повинні бути замінені або перевернуті одночасно, інакше буде дисбаланс, що призведе до вібрації й погіршить якість роботи.

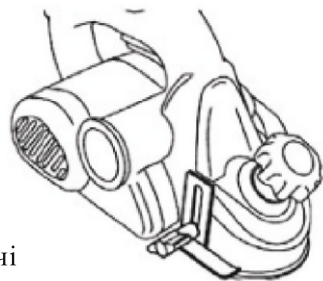
Утилізація електроінструментів робиться окремо від інших відходів на підприємствах, що відповідають умовам екологічної безпеки.

- Для регулювання обмеження, послабте фіксуєчий гвинт і відрегулюйте обмежувач на потрібну ширину обробки.
- Переконайтесь, що фіксуєчий гвинт затягнутий міцно, щоб уникнути псування оброблюваного матеріалу, перенавантаження мотора, поганих результаів роботи та можливих травм.

## Фальцювання

Показник глибини фальцювання використовується разом із прямолінійним обмежувачем для прямолінійного різку. Глибина фальцювання визначається глибиною різку та кількістю проходів по робочій площі. Максимальна глибина фальцювання становить 15 мм, зроблена декількома проходима по 2 мм за один раз. Максимальна ширина фальцювання - 82 мм і визначається установками прямолінійного обмежувача.

- Вимкніть інструмент і відключіть його з мережі живлення.
- Закріпіть напрям фальцювання на правій стороні рубанка.
- Закріпіть обмежувач прямолінійного різку на лівій стороні рубанка.
- Послабте ручку регулювання глибини на фальцювальній направляючій і відрегулюйте до необхідної глибини.
- Затягніть ручку регулювання глибини.
- Послабте фіксуєчу гайку на направляючій прямолінійного різку, відрегулюйте необхідну ширину та міцно затягніть гайку.
- Зробіть кілька необхідних проходів рубанком, поки бажана глибина не буде досягнута.



**Примітка.** Переконайтесь в тім, що всі фіксуєчі гвинти й гайки міцно затягнуті.

## Функції інструменту

- Згладжування шорсткуватих поверхонь
- Обрізання надлишків дерев'яного бруса
- Скошування країв
- Фальцювання

Інструмент повинен бути використаний тільки за призначенням.

Будь-яке використання не в цілях, згаданих даною інструкцією розглядається як неправильне застосування інструменту.

## Зміни в конструкції

Виробник не несе відповідальності за інструмент із якими-небудь змінами в конструкції, зроблені користувачем із-за травми, отриманої ним у результаті внесення змін.

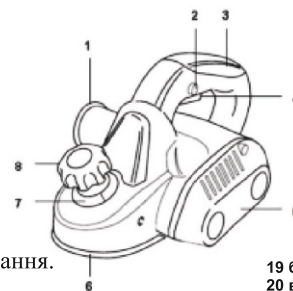
Примітка: Інструмент призначений для побутового використання й не призначений для промислових робіт. Гарантія буде анульована у випадку застосування інструменту в промислових цілях. Не використовуйте інструмент у роботах, для яких він не призначений.

## Опис рубанка

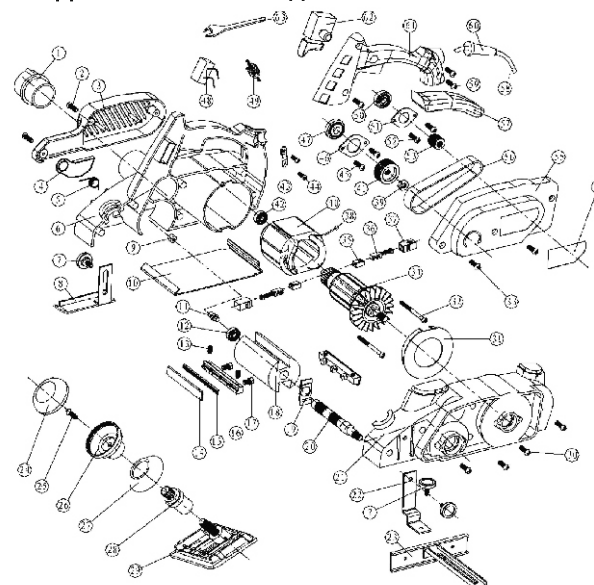
Перед використанням інструменту, ознайомтеся з дійсною інструкцією, приділивши особливу увагу правилам безпеки і процедурам по роботі.

### Опис:

- Сопло викиду відходів
- Кнопка безпеки
- Головна ручка
- Вимикач
- Захист ремня приводу
- Передня база
- Шкала глибини стругання
- Ручка регулювання глибини стругання.



### Детальна схема моделі



- насадка для пиловідведення-1
- гвинт-1
- права кришка-1
- захист ножа-4
- пружина захиста-1
- права частина корпусу-1
- ручка-1
- обмежувач глибини-1
- металеве кільце-1

- опорна пластина-3
- вісь інструменту-1
- підшипник-2
- регульовальний гвинт-2
- упор леза-2
- лезо -1
- прижим леза-2
- гвинт-1
- барабан-1

- бляшка-2
- вісь тримача інструмента-1
- ліва частина корпусу-1
- тримач-1
- паралельний упор-1
- кришка кнопки -1
- гвинт-1
- кнопка-1
- циферблат-1
- установочна гайка-1
- регульована пластина-1
- гвинт-1
- дефлектор-1
- гвинт-1
- гвинт-1
- ротор-1
- мідь щіткотримача-1
- вугільні щітки-3
- щіткотримач-4
- клемма-1
- гайка-2
- статор-1
- робочий шків-1
- підшипник-1
- прижим кабеля-2
- гвинт-1
- гвинт-1
- опорний фланець-1
- підшипник-1
- конденсатор-1
- індукційна котушка-2
- підшипник-1
- опорний фланець-1
- гвинт-1
- робочий шків-1
- етикетка-1
- захист реміня-2
- ремінь -1
- кришка-1
- кабель + вилка-1
- гвинт-1
- захист кабеля-1
- частина ручки-1
- перемикач-1
- гайковий ключ-1

## Перелік комплекту:

1. Рубанок Р 3-82 - 1 шт.
2. Прямолінійний обмежувач різу - 1 шт.
3. Комплект кріплень до прямолінійного обмежувача (скоба - 1 шт., гвинт - 1 шт., барашкова гайка - 1 шт.) - 1 шт.
4. Гайковий ключ - 1 шт.
5. Мішок для пили - 1 шт.
6. Інструкція користувача з гарантійним талоном - 1 шт.

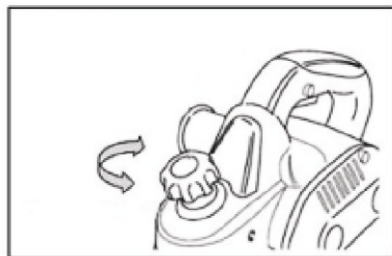
|                       |             |
|-----------------------|-------------|
| Споживана потужність: | 900Вт       |
| Кількість обертів:    | 16000 об/хв |
| Ширина стругання:     | 82 мм       |
| Товщина стружки:      | 0-3 мм      |
| Вага:                 | 3,1 кг      |

Примітка: Під час першого включення інструменту з нього може виділитися крапля масла. Це тимчасове явище, яке зникне після нетривалого використання.

## Інструкції із застосування

### Регулювання глибини стругання

1. Вимкніть інструмент та від'єднайте від джерела живлення перед відтворенням будь-яких регулювань.
2. Впевніться перед використанням, що виставлено вірний кут і всі регулювання вірні.
3. Глибина стругання може бути встановлена в межах від 0 до 3,5 мм. Для установки глибини стругання, обертайте ручку регулювання глибини стругання до потрібної оцінки на шкалі-показнику під ручкою. Кожне ділення на шкалі відповідає глибині 0,5 мм.



### Вмикання/ вимкання

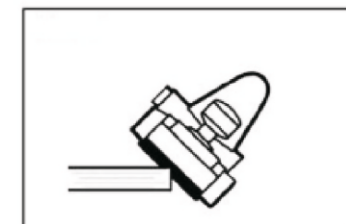
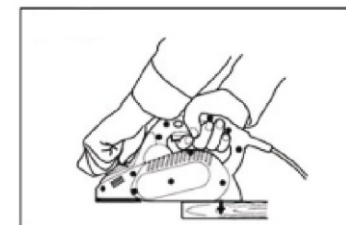
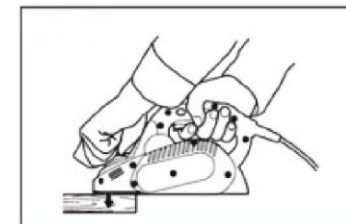
1. Щоб ввімкнути рубанок, натисніть кнопку безпеки.
2. Коли натиснута кнопка безпеки, натисніть кнопку вмикання і потім відпустіть кнопку безпеки.
3. Щоб вимкнути інструмент, відпустіть кнопку вмикання.

### Увага!

- Перед вмиканням у мережу живлення, переконайтеся в тому, що кнопка вмикання не натиснута.
- Ніколи не вимикайте й не вмикайте інструмент у той час, коли він контактує з оброблюваною поверхнею. Це може викликати псування оброблюваного матеріалу або заподіяти травми.
- Ножі будуть обертатися по інерції після того, як рубанок буде вимкнений. Завжди чекайте повної зупинки ножів перед тим як покласти інструмент на іншу поверхню для зберігання або в перервах роботи.

## Стругання

1. Завжди обирайте необхідну глибину стругання перед вмиканням інструменту.
2. Для визначення необхідної глибини стругання, бажано вибрати мінімальну глибину й повторити робочий процес кілька разів, поки потрібна глибина не буде досягнута.
3. Переконайтеся в тому, що оброблювана деталь надійно закріплена на верстаті й не буде рухатися під час роботи.
4. Для початку роботи поставте передню частину рубанка на оброблювану поверхню.
5. Тримайте рубанок міцно обома руками й підтримуйте кут рубанка під час роботи.
6. Увімкніть рубанок і дайте йому набрати оптимальну швидкість.
7. Повільно рухайте рубанок вперед назустріч неопрацьованій поверхні. У перші моменти роботи додавайте зусилля до інструменту в передній частині.



### Увага:

Завжди чекайте повної зупинки леза перед тим, як відкласти інструмент убік. Не зупинене лезо може привести інструмент у рух і зашкодити всьому, що попадеться йому на шляху.

### Заокруглення країв

На передній частині інструменту є два V-образні заглиблення, які дозволяють скошувати кути у заготовленому об'єкті. Помістіть V-образне заглиблення на край заготовки й робіть рівний відріз фаски.

### Використання прямолінійного обмежувача

Прямолінійний обмежувач різів може бути використаний для прямих різів вздовж країв і може бути змонтований на лівій або правій стороні рубанка.

1. Вимкніть інструмент і від'єднайте його від мережі живлення.
2. Від'єднайте кронштейни, як показано на першому малюнку на потрібну сторону рубанка й потім надягніть на них обмежувач. Вставте фіксуєчий болт крізь отвір і закріпіть його з іншої сторони за допомогою гайки.

