

**WERK**



**ЕРТ-25**

**ІНСТРУКЦІЯ З ЕКСПЛУАТАЦІЇ**

**ТРИМЕР ЕЛЕКТРИЧНИЙ**

**Дякуємо Вам за вибір продукції торговельної марки «WERK».**  
**Наші товари розроблені відповідно до високих вимог якості, функціональності та дизайну. Ми впевнені, що Ви будете задоволені придбанням нового товару нашої фірми.**

*Уважно прочитайте інструкцію перед експлуатацією приладу та збережіть її для подальшого використання!*

### **ВАЖЛИВА ІНФОРМАЦІЯ**

Ви придбали тример побутового призначення, призначений винятково для домашніх потреб. При роботі слід дотримуватися наступних правил:

- На кожні 15 хвилин роботи — 15 хвилин відпочинку.
- Напруга в мережі повинна відповідати значенню, зазначеному на паспортній таблиці інструменту.
- Застосовувати тільки високоякісні електричні подовжувачі для роботи на відкритій місцевості із заземленням (220В/50Гц)
- Ремонт повинен виконуватися тільки кваліфікованими фахівцями в авторизованих сервісних центрах.

Розбирання інструменту припиняє дію гарантії.

### **МІРИ БЕЗПЕКИ**

Будь ласка, перед першим включенням електроінструменту, уважно прочитайте та неухильно дотримуйтеся вказівок даної інструкції. Вона розроблена спеціально для Вашої безпеки й безпеки інших осіб; для забезпечення тривалого та безаварійного терміну служби Вашого електроінструменту.

**Попередження:** не рекомендується вносити які-небудь зміни в конструкцію електроінструменту, або застосовувати його не по призначенню, а також використовувати будь-які пристосування або допоміжні пристрої, відмінні від рекомендованих у даному керівництві — це може привести до ушкодження електроінструменту або травми оператора. При виникненні сумнівів щодо застосування електроінструменту, зверніться до сервісного центру за консультацією.

## **Використовуйте інструмент тільки за призначенням!**

Триммер слід використовувати тільки для підстригання газонів і клуб (із дрібною травою). Не використовуйте інструмент для тієї роботи, на яку він не був розрахований (для виконання важких робіт необхідний інструмент, розрахований на тяжкі умови роботи; для проведення легких робіт досить малопотужного інструменту). **Не використовуйте інструмент для тих цілей, для яких він не призначений.**

## **ЗАГАЛЬНІ ПРАВИЛА ТЕХНІКИ БЕЗПЕКИ**

- Користуватися триммером дозволяється особам не молодше 16 років, при цьому особи з ослабленим фізичним тонусом не повинні залишатися наглядю.
- Постійно стежте за справним станом тримера, оскільки він може стати причиною травми.
- Перед приєднанням тримера до мережі електроживлення переконайтесь, що обертові елементи не ушкоджені, а катушка з ліскою правильно встановлена й закріплена.
- Не користуйтеся триммером, у якого несправний ріжучий пристрій.
- Перед включенням тримера переконайтесь, що нейлонова ліска не торкається каменів або інших твердих предметів.
- При роботі із триммером слід захищати голову, руки й ноги. Надягайте відповідний одяг, захисні рукавички, каску й окуляри (захисну маску), високі чоботи (або міцне взуття й штани).
- Ріжучий пристрій працюючого тримера тримайте подалі від себе.
- Не включайте триммер, якщо він не перебуває в робочому положенні (наприклад, при піднятому нагору ріжучого пристрою).

Виключайте триммер і від'єднуйте його від мережі електроживлення в наступних випадках:

- При закінченні роботи; при залишенні тримера без догляду; при огляді тримера, якщо він перестав працювати; при ушкодженні електрокабеля; при знятті й заміні катушки; при перенесенні тримера на інше місце.
- Необхідно стежити, щоб у зоні дії тримера не перебували сторонні особи й діти, а також домашні тварини, тому що в що в траві, що скошується, можуть виявитися камені й інші тверді предмети.
- Забороняється допускати в зону роботи тримера сторонніх осіб і тварин ближче п'яти метрів.
- При роботі із триммером займайте надійне й стійке положення. Із зони роботи варто заздалегідь прибрати дроти, камені та інші сторонні предмети.
- У процесі роботи не допускайте контакту ріжучого пристрою тримера із твердими предметами. Це може зашкодити тримеру і викликати його поломку.
- Захисний кожух не дозволяє тримеру торкатися стін, поверхонь крихких об'єктів та інших предметів.

- Ніколи не використовуйте тример без захисного кожуха. Захисний кожух необхідний для вашої безпеки й безпеки інших людей, а також для безвідмовної роботи тримера. Недотримання вимоги, використовуючи тример із захисним кожухом не тільки небезпечно, але й припиняє дію гарантії на тример.
- Забороняється зупиняти ліску ріжучого пристрою руками, почекайте, поки вона зупиниться сама.

**УВАГА! Після вимикання тримера ліска продовжує обертатися протягом декількох секунд.**

- Використовуйте тільки ліску фірми-виробника
- Не застосовуйте металевий дріт замість нейлонової ліски.
- Не використовуйте тример, щоб зрізати траву, що росте на стінах або каменях і т.п.
- Не дозволяйте користуватися тримером у закритому або погано вентильованому приміщенні, у присутності легкозаймистих й/або вибухонебезпечних рідин, газів і порошків.
- Користувач тримера відповідає за будь-який збиток, нанесений іншій особі працюючим тримером у межах його робочої зони.
- Працюйте у світлий час доби або при достатньому штучному освітленні.
- Забороняється користуватися тримером під час дощу й інших опадів
- Забороняється переносити працюючий тример через дорогу або доріжку, посилану гравієм.
- Якщо ви не користуєтесь тримером, зберігайте його в сухому, недоступному для дітей місці при температурі вище 0°C.
- Виконуйте перераховані вимоги при користуванні тримером. Працюючий тример тримайте ріжучим пристроєм вертикально вниз. Усяке інше положення небезпечно.
- Періодично перевіряйте, чи правильно затягнуті болти.
- По закінченню роботи не забувайте очистити поверхні тримера від трави.
- Не стукаєте котушкою з ліскою по твердих предметах.

**ПРАВИЛА БЕЗПЕКИ**

- Параметри мережі повинні відповідати значенням, зазначеним на інструменті з основними технічними даними (220В~,50Гц). Використовувати мережу з іншими параметрами не дозволяється.
- Рекомендується приєднувати тример до мережі електроживлення через автоматичний вимикач на 10-30 мА. Зверніться за консультацією до кваліфікованого електрика.
- Стежте за тим, щоб подовжувач не потрапив під тример, що може перерізати його. Постійно контролюйте положення подовжувача.
- При приєднанні подовжувача використовуйте спеціальний тримач електрокабеля.
- Не користуйтеся тримером під час дощу. Не допускайте потрапляння води та вологи на тример. Не залишайте його на ніч поза приміщенням. Не підстригайте мокру й вологу траву. Регулярно перевіряйте стан електрокабеля. Щоразу перед початком роботи переконайтесь, що він не пошкоджений.

- Не використовуйте тример при несправному електрокабелі. Здайте його для ремонту в спеціалізовану майстерню.
- Користуйтеся подовжувачем для зовнішнього застосування. Не допускайте його потрапляння в робочу зону тримера, захищайте від впливу вологи й вогкості, масел і рідкого палива. Не допускайте контакту подовжувача з гострими предметами, не тримайте в місцях з високою температурою.
- Захищайте подовжувальний шнур від гострих предметів, надлишкового тепла, не розміщайте у вологому або мокрому місці.
- Площа поперечного переріза подовжувача - не менш 1,5 мм<sup>2</sup> (при макс. довжині 75 м).
- Тример не має потреби в заземленні, тому що він виготовлений із застосуванням подвійної ізоляції, що забезпечує його підвищену електробезпеку.

## БУДОВА ЕЛЕКТРОТРИМЕРА

1. Нижня штанга із двигуном
2. Верхня штанга
3. Кнопка Вкл./Викл.
4. Допоміжна рукоятка
5. Котушка з ліскою
6. Захисний кожух



## ІНСТРУКЦІЯ ЗІ СКЛАДАННЯ

**УВАГА:** Завжди відключайте шнур від джерела живлення перед установкою або налаштуванням деталей тримера.

Тример постачається в частково розібраному виді. При складанні дотримуйтесь вказівок, викладених нижче.

### З'ЄДНАННЯ НИЖНЬОЇ ШТАНГИ З ВЕРХНЬОЮ ШТАНГОЮ



**Для прикріплення частини, що приєднується, до верхньої штанги, послідовно виконайте наступні дії:**

1. Сполучіть кнопку частини, що приєднується, з напрямним пазом верхньої штанги.  
Введіть частину, що приєднується, у верхню штангу доти, поки ці дві частини не з'єднаються остаточно зі звуком клацання.
2. Щільно зафіксуйте місце з'єднання гвинтом

**Примітка:** Якщо кнопка не повністю заходить у фіксуючий отвір, вали не заблоковані. Потрібно злегка повернути вали, що приєднуються, поки кнопка не буде зафіксована на своєму місці.

**Примітка:** Під час роботи з тримером, періодично перевіряйте фіксацію гвинта й (за необхідністю) підтягуйте його.

## ПРИЄДНАННЯ ЗАХИСНОГО КОЖУХА

**Попередження:** крайка, що відсікає, розташована на захисному кожусі, гостро заточена. Необхідно уникати зіткнень із цією крайкою. Невиконання цього правила може привести до важкої травми.

Щоб приєднати захисний кожух, необхідно послідовно виконати наступні дії:

- Сполучити захисний кожух з відповідною частиною на корпусі.
- Надягніть захисний кожух на корпус і поверніть, поки він не замкнеться
- Загорніть гвинти, що додаються



**УВАГА!** Ніколи не використовуйте тример без захисного кожуха. Захисний кожух необхідний для вашої безпеки й безпеки інших людей, а також для безвідмовної роботи тримера. Недотримання цієї вимоги не тільки небезпечно, але й припиняє дію гарантії на тример.

## ПРИЄДНАННЯ ДОПОМІЖНОЇ РУКОЯТКИ

Для приєднання допоміжної рукоятки, необхідно послідовно виконувати наступні дії:

- Надягніть допоміжну рукоятку на верхню штангу
- Переміщаючи допоміжну рукоятку уздовж верхньої штанги, знайдіть таке положення допоміжної рукоятки, що було б найбільш зручним для роботи.
- Закріпіть болти.



## ВКЛЮЧЕННЯ ТРИМЕРА

Вставте вилку тримера в розетку подовжувача (не входить у комплектацію) і закріпіть його на ручці. При першому включенні тримера простежте, щоб нейлонова ліска торкалась або виступала за ніж, укріплений на кожусі. Натисніть на кнопку ВКЛ./ВИКЛ, і дайте тримеру попрацювати на холостому ході, щоб автоматично відрегулювати довжину ліски. Щоб виключити тример, просто відпустіть кнопку.



**ЗАУВАЖЕННЯ:** Ніж на кожусі відрізає обертову ліску на потрібну довжину.

Для підстригання трави опустіть включений тример на траву. Високу траву зрізайте в кілька прийомів, зрізуючи потроху щоразу. Ніколи не підстригайте мокру та дуже вологу траву. Варто обережати ліску від передчасного зношування, викликаного ударами по твердих поверхнях. Використовуючи захисний кожух, не допускайте подібних ударів. Ефективність роботи тримера знижується, якщо ліска коротка або зношена, або існує підвищена/знижена напруга в мережі.

**УВАГА! Після вимикання тримера ліска продовжує обертатися протягом декількох секунд.**

### **ЕКСПЛУАТАЦІЯ ТРИМЕРА**

- Щоб максимально використати всі можливості тримера, уважно вивчіть правила техніки безпеки при роботі з ним і ретельно дотримуйтесь вказівок по експлуатації тримера, що викладені нижче. Починайте освоювати тример поступово, у міру придбання досвіду ви зможете використати весь його потенціал.
- Включіть тример, перш ніж опустити його на траву. Повільно просуваючись уперед, рухаючи тримером справа наліво із розмахом близько 15 °. Високу траву зрізуйте за кілька прийомів, зрізуючи щораз тонкий шар трави.
- Ніколи не підстригайте мокру й вологу траву. Найбільш ефективно тример зрізує суху траву.
- Не перевантажуйте тример, працюйте так, щоб зрізання трави відбувалося при граничній швидкості обертання ліски.
- **Увага!** Не працюйте на тримері без встановленого захисного кожуха.
- Не допускайте влучення подовжувача під працюючий тример. Стежте, щоб подовжувач перебував у безпечному положенні позаду вас.
- Перш ніж почати роботу, переконайтесь, що на оброблюваній ділянці немає каменів, інших твердих предметів, дроту й т.і.

### **ЗАМІНА КОТУШКИ (ШПУЛЬКИ) З ЛЕСКОЮ**

- Відключіть триммер від мережі й витягніть вилку.
- Поверніть триммер захисним кожухом наверх. Котушка тримається за допомогою двох фіксаторів. Натисніть на фіксатори й зніміть катушку. Зніміть катушку із залишками лески й ретельно прочистіть втулку й замок катушки, видаляючи зсередини траву й землю, що пристала.
- Установіть нову шпульку з лескою в катушку й проштовхніть кінці лески через бічні отвори катушки.
- Вставте катушку зі шпулькою у втулку, надавляючи на катушку до щільної посадки.

## ТЕХНІЧНЕ ОБСЛУГОВУВАННЯ

Для проведення будь-яких робіт з технічного обслуговування тримера його від мережі електроживлення, від'єднавши вилку тримера від подовжувача.

- Регулярне очищення й зміст тримера гарантує оптимальну продуктивність і довгий термін служби.
- Після кожного користування тримером зніміть й очистіть від трави й землі: катушку та прорізи в ній, корпус тримера, захисний кожух,
- Під час роботи тримера стежте, щоб вентиляційні прорізи не забивалися травою.
- Рекомендується для очищення протирати тример ганчіркою, змоченою в гарячій воді, і м'якою щіткою.
- Забороняється мити тример у воді й під струменем води.
- Не застосовуйте мийні засоби й розчинники, тому що вони можуть зашкодити пластмасові деталі тримера й вивести його з ладу.
- Для заміни ножа. Якщо він не ріже ліску або зламався, зверніться до авторизованого сервісного центру.
- **УВАГА!** Ніж для різання ліски може нанести глибокі порізи.
- Із приводу ремонтних робіт, виконання яких не описано в даному керівництві, необхідно звертатися до авторизованого сервісного центру.
- Не включайте тример у мережу, якщо у Вас підвищена/знижена напруга, це приводить до поломки тримера в 10-15% випадків.

## УСУНЕННЯ НЕСПРАВНОСТЕЙ

**УВАГА! При проведенні будь-яких робіт попередньо виключіть тример з мережі електроживлення.**

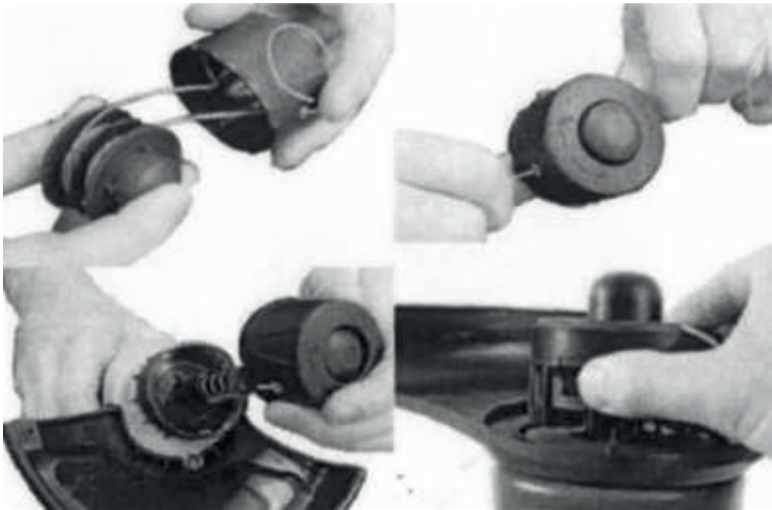
- Якщо тример вібрає під час роботи: зніміть катушку, ретельно видаліть із прорізів траву й інше сміття й установіть катушку на місце. Якщо вібрація триває, замініть катушку новою. Якщо заміна катушки не вирішує проблему, для з'ясування причин вібрації зверніться в авторизований сервісний центр.
- Якщо тример не включається: перевірте всі електричні з'єднання, перевірте, чи не спрацював автоматичний вимикач, чи цілі всі запобіжники. Якщо після перевірки тример все ж таки не включається, для з'ясування причин зверніться до сервісного центру.

## ЗБЕРІГАННЯ

- \* Загальне чищення тримера і його приналежностей допомагають уникненню плісені.
- \* Зберігайте тример у недоступному для дітей місці, у стійкому й безпечному положенні при помірних температурах.
- \* Якщо можливо, тримайте тример в темному або слабо освітленому місці, не піддавайте його впливу прямого сонячного світла.
- \* Не упакуйте тример у пластиковий пакет, тому що це приводить до появи плям від вогкості.

## ЗАМІНА КОТУШКИ (ШПУЛЬКИ) З ЛІСКОЮ

- Відключіть тример від мережі й витягніть вилку.
- Поверніть тример захисним кожухом наверх. Котушка тримається за допомогою двох фіксаторів. Натисніть на фіксатори й зніміть катушку. Зніміть катушку із залишками ліски й ретельно прочистіть втулку й замок катушки, видаляючи зсередини траву і землю, що пристала.
- Установіть нову шпульку з ліскою в катушку й проштовхніть кінці ліски через бічні отвори катушки.
- Вставте катушку зі шпулькою у втулку, надавляючи на катушку до щільної посадки.
- Натискаючи на голівку катушки, витягайте кінці ліски до необхідної довжини. Якщо шпулька буде встановлена неправильно, можливо, що вона випаде в процесі роботи.



**УВАГА!** Забороняється самостійно намотувати іншу ліску на порожню шпульку й установлювати її замість нової фірмової шпульки з ліскою. Використання ліски з характеристиками, що відрізняються від характеристик фірмової ліски, може на довгий час вивести тример з ладу й припиняє дію гарантії.

- \* Не залишайте тример на підлозі. Результатом такого зберігання буде деформація кожуха й погіршення його захисних властивостей.
- \* Рекомендується повісити тример у темному або слабо освітленому місці, не піддавайте його впливу прямого сонячного світла.
- \* Не упакуйте тример у пластиковий пакет, тому що це приводить до появи плям від вогкості.

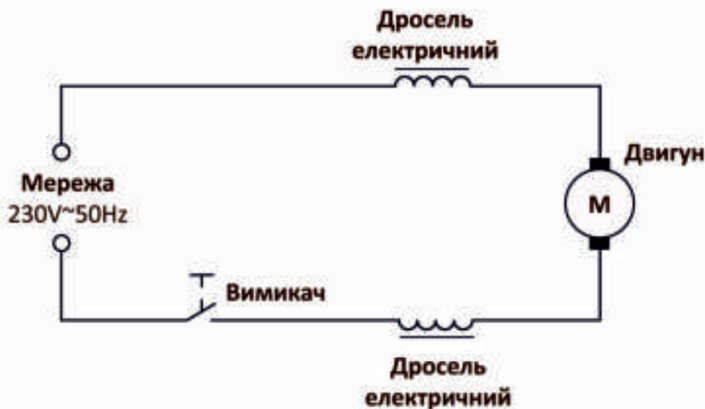
## ДОГЛЯД ЗА ІНСТРУМЕНТОМ

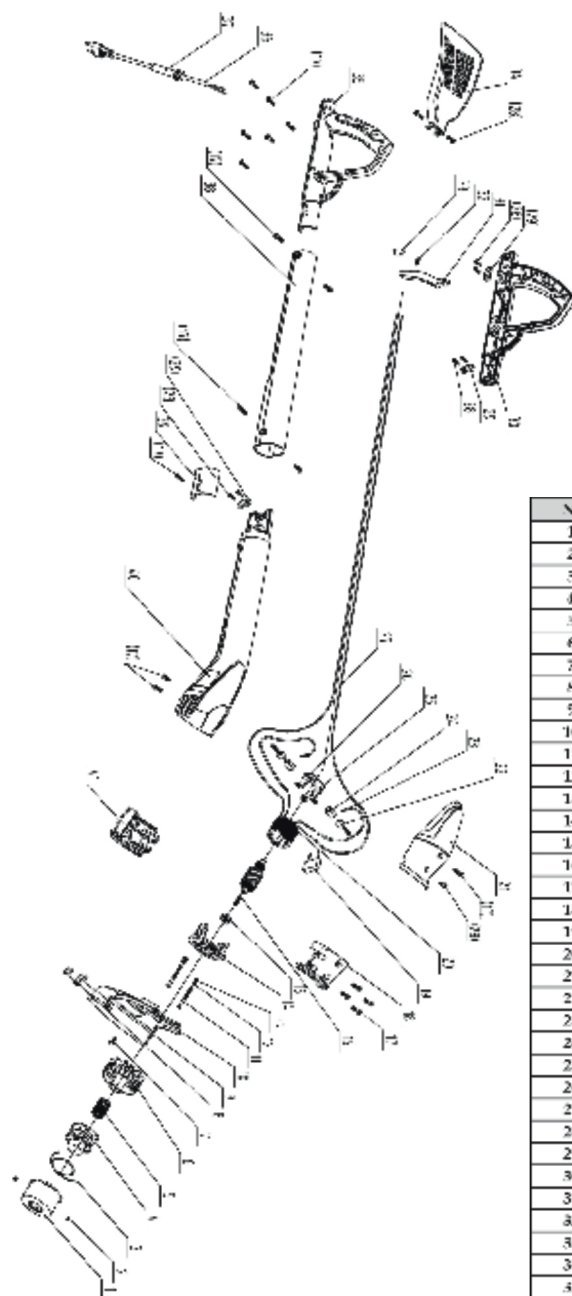
Завжди зберігайте інструмент у чистоті. Після закінчення роботи видаляйте стружку, пил, обпилювання й т.і. з корпусу й частин машини, що рухаються, щіткою або чистою бавовняною тканиною. Забороняється використовувати будь-які розчинники для очищення пластикових поверхонь. Допускається очищення МЕТАЛЕВИХ поверхонь від деревної смоли гасом, уайт-спіритом й аналогічними рідинами, ЩО НЕ МІСТЯТЬ АЦЕТОНУ. Після протирання ретельно висушіть інструмент.

## ТЕХНІЧНІ ХАРАКТЕРИСТИКИ

Потужність двигуна	250 Вт
Напруга/Частота	220 В / 50Гц
Ширина зрізу	220 мм
Швидкість обертання без навантаження	14000 об/хв
Діаметр ліски	1,0мм

### Електрична схема





№	Назва	Кіль.
1	Кришка корпусу	1
2	Ігучка	2
3	Нейтральна сітка 10 2*0000	1
4	Котушка	1
5	Ігучини	1
6	Висхідний тор	1
7	Плівка ST4.2*18	1
8	Ніж	1
9	Твіч.д. ніж	1
10	Захисний корпус	1
11	Плівка 3M*3G	2
12	Пружина шайба 4	2
13	Плівка шайба 4 10 IV	2
14	Передня кришка електроромотора	1
15	Пластмаса	1
16	Ротор	1
17	Плівка ST4.2*14	18
18	Кришка датчика	1
19	Конденсатор 0,22мкФ КХ2	1
20	Світлодіод	1
21	Кришка корпусу датчика	1
22	Вуштована шайба	2
23	Мікродисковод 3мм	2
24	Коробка вуштованих шайб	2
25	Втулка	1
26	Задня кришка електроромотора	1
27	Резистивний кабель 2*0,75	1
28	Плівка ST4.2*10	9
29	Пластмас	3
30	Ручка, ліва	1
31	Кнопка (друківка на твіч.д.)	1
32	Пружина Ф7,5*25,6	1
33	Перемичка Ніж	1
34	Підтримувач пластмас	1
35	Ручка, право	1
36	Втулка з шайбою конічним	1
37	Соборона кабелі	1
38	Ручка, середня	1
39	Кришка	1
40	Корпус датчика	1
41	Кришка корпусу двох ступ.	1

№

№

№

Дата звернення \_\_\_\_\_

Дата звернення \_\_\_\_\_

Дата звернення \_\_\_\_\_

Сервісний центр \_\_\_\_\_

Сервісний центр \_\_\_\_\_

Сервісний центр \_\_\_\_\_

Дата видачі \_\_\_\_\_

Дата видачі \_\_\_\_\_

Дата видачі \_\_\_\_\_

Підпис клієнта \_\_\_\_\_

Підпис клієнта \_\_\_\_\_

Підпис клієнта \_\_\_\_\_



# ГАРАНТІЙНИЙ ТАЛОН

## № \_\_\_\_\_

Найменування виробу та модель \_\_\_\_\_

Серійний номер \_\_\_\_\_ Дата продажу \_\_\_\_\_

Штамп торгівельної організації

## УМОВИ ГАРАНТІЙНОЇ ПІДТРИМКИ

### УВАГА: НЕЗАПОВНЕНИЙ ГАРАНТІЙНИЙ ТАЛОН Є НЕДІЙСНИЙ!

- 1** ТМ «FORTE» здійснює гарантійне обслуговування на всій території України через авторизовані сервісні організації. Виробник гарантує безкоштовний ремонт або заміну будь-якого вузла обладнання, що має заводські дефекти, протягом гарантійного терміну за винятком випадків, коли дефекти і поломки сталися з вини споживача. Гарантійний термін становить - 12 місяців, з дати продажу. Гарантійний термін обчислюється від дати продажу обладнання, що підтверджується записом і печаткою продавця в гарантійному талоні.
- 2** Після гарантійного ремонту обладнання, замінені частини в складі обладнання мають гарантійний термін і гарантійні умови на все обладнання в цілому.
- 3** **Гарантійне обслуговування не здійснюється:**

  - при порушенні положень, викладених в інструкції з експлуатації (технічному паспорті) виробу;
  - при відсутності гарантійного талона або невідповідності відомостей в гарантійному талоні параметрам виробу (найменування, серійний номер, дата і місце продажу), при неможливості однозначної ідентифікації виробу, при наявності в гарантійному талоні незавірених виправлень;
  - при відсутності документів, що підтверджують купівлю виробу (накладної, товарного чека);
  - при пошкодженні, відсутності серійних номерів на фірмових табличках обладнання;
  - якщо заявлена несправність не може бути продемонстрована;
  - якщо нормальна робота обладнання може бути відновлена його належним налаштуванням і регулюванням, відновленням початкової інформації у доступних меню, очищенням виробу від пилу і бруду, проведенням технічного обслуговування виробу;
  - якщо несправність виникла внаслідок попадання в нього сторонніх предметів, бруду, речовин, рідин, під впливом побутових чинників (вологості, низька або висока температура, пил, комахі і т.д.), стихійних лих, неправильного монтажу, експлуатації, транспортування та зберігання, а також дії третіх осіб;
  - при виявленні на виробі або всередині його слідів ударів, недбалого і стороннього втручання (розкриття), механічних, корозійних пошкоджень, самостійного ремонту та регулювання карбюратора, внесення конструктивних змін в устаткування власником або будь-якими особами;
- якщо несправність обладнання виникла в результаті використання невідповідних (неоригінальних) витратних матеріалів, прокладок, ущільнень і замінних частин, або природного зносу виробів та частин з обмеженим строком експлуатації, а так само при використанні виробу не за призначенням;
- при використанні приладів управління і захисту інших виробників, що не відповідають вимогам ТМ «FORTE», викладеним в технічній документації на обладнання, при пошкодженні внаслідок несправності або конструктивних недоліків систем, у складі яких експлуатується обладнання.
- при пошкодженні електродвигуна в наслідок перевантаження або при роботі із низькою напругою;
- при пошкодженні штепсельної розетки в наслідок поганого контакту;
- при механічних пошкодженні котушки з нейлоновою ліскою, та кнопки вимикача в наслідок неправильної експлуатації.

У всіх перерахованих випадках організація, що здійснює гарантійне обслуговування залишає за собою право вимагати відшкодування витрат, пов'язаних з діагностикою, обслуговуванням і ремонтом обладнання, виходячи з діючого чинного в неї прейскуранта.

- 4** Гарантія не поширюється на запобіжники, витратні матеріали та навісне обладнання (вугільні щітки, ножі, котушки з нейлоновою ліскою, ліску, ключі та на плечовий ремінь).
- 5** Знос ущільнень (сальникових і ковзюючих) не є гарантійним випадком.
- 6** Виробник не несе відповідальності за можливі витрати, пов'язані з монтажем і демонтажем обладнання. Ця гарантія, ні за яких умов, не дає право на відшкодування збитків, пов'язаних з використанням або неможливістю використання придбаного обладнання.
- 7** Всі виробі є працездатними, комплексними і не мають зовнішніх дефектів і пошкоджень.
- 8** Інформацію про сервісні організації ТМ «FORTE» отримувати через постачальників обладнання ТМ «FORTE».

З умовами гарантійного обслуговування ознайомлений і згоден: \_\_\_\_\_

(підпис покупця)

# ГАРАНТИЙНИЙ ТАЛОН



## АДРЕСИ СЕРВІСНИХ ЦЕНТРІВ «WERK»

Київ  
вул. Красношанька 46  
моб. тел. (050) 446-88-70;  
498 16 89, 498 14 15,  
0 900 200 222  
service@budpostach.com.ua

Олександрія  
вул. Кіровоградське шосе, 157  
моб. тел. (095) 281 52 04  
Alexandria@budpostach.com.ua

Ахтырка  
пр-в. Мира, 2  
моб. тел. (050) 473 85 36  
ahytka@budpostach.com.ua

Біла Церква  
вул. Синьового промву 72-а  
моб. тел. (050) 384-84-12  
bcservice@budpostach.com.ua

Білогород-Дністровський  
вул. Шабанька 77  
моб. тел. (050) 406 43 66  
Belgorod-Dn@budpostach.com.ua

Бібринський  
вул. Гагаріна Кривога, 21/2  
моб. тел. (050) 403 73 16  
bibrin@budpostach.com.ua

Бориспіль  
М. Калемикова 14а  
моб. тел. (067) 979 79 55,  
моб. тел. (066) 851 66 60  
Borispil@budpostach.com.ua

Вінниця  
вул. Чохова 45  
моб. тел. (050) 313-81-75  
service\_vinnitsa@ukr.net

Вознесенський  
вул. Київська, 237  
моб. тел. (050) 315-80-17  
voznensky@budpostach.com.ua

Ворзель  
вул. Ковельська 10 (опис 209)  
моб. тел. (067) 233 26 53  
gostomei@budpostach.com.ua

Дніпро  
пр-т Слобожанський, 295  
моб. тел. (050) 418-37-01  
Dnipro\_Service@budpostach.com.ua

Житомир  
пр-кт Незалежності 91/1  
моб. тел. (050) 382-50-54  
zh@budpostach.com.ua

Запоріжжя  
вул. Чубукова, 1  
моб. тел. (050) 382-53-81  
Zaporozhye@budpostach.com.ua

Івано-Франківський  
вул. Шота Руставелі, 1  
моб. тел. (095) 283-01-56  
IvanoFrankivsk@budpostach.com.ua

Ізмаїл  
вул. Краснодська 127  
моб. тел. (050) 405 84 39  
Izmail\_Service@budpostach.com.ua

Ізюм  
вул. Ентузіастів, 21А  
моб. тел. (099) 755-29-87  
izum@budpostach.com.ua

Каменицький  
Хмельницьке шосе, 38  
моб. тел. (056) 284-03-86  
Kp@budpostach.com.ua

Кам'янський  
пр-т Гімназичний (Пеліва), 44  
kamenskoye@budpostach.com.ua

Кіровоградський  
вул. Саленки Миколаївна 15  
моб. тел. (054) 415 54 29  
kirov@budpostach.com.ua

Коростень  
вул. Білгородське шосе, 2а  
моб. тел. (095) 281-43-76  
korosten@budpostach.com.ua

Корсунь-Шевченківський  
вул. Ярослав-Мудрого 34/3  
моб. тел. (050) 419-84-86  
Korsun\_Service@budpostach.com.ua

Конотоп  
вул. Успенсько-троїцька, 72/4  
моб. тел. (098) 845-80-07  
konotop@budpostach.com.ua

Краматорський  
вул. Героїв Небесної Слони  
(Ліза 24)  
моб. тел. (050) 419 27 92  
kram\_service@budpostach.com.ua

Кременчук  
вул. Махорочна, 37а  
моб. тел. (095) 283-93-22  
Kremenchug\_service@budpostach.com.ua

Кривий Ріг  
вул. Клайдівська 2  
моб. тел. (050) 387-38-16  
Krivoy\_Rog@budpostach.com.ua

Львів  
вул. Карбушева, 2  
моб. тел. (050) 385 01 12  
lviv@budpostach.com.ua

Лозова  
вул. Павлоградська, 82 Ж  
099 404 24 84  
lozova@budpostach.com.ua

Лубинський  
вул. П. Лубенського, 49  
моб. тел. (050) 528 63 64  
lubny@budpostach.com.ua

Львів  
вул. Гордизька 56  
моб. тел. (050) 388 47 13  
lvov-service@budpostach.com.ua

Мариуполь  
вул. Гавань Швидга, 6  
моб. тел. (050) 353-86-15  
mariupol@budpostach.com.ua

Мелітополь  
вул. Профінтерну 14/2  
моб. тел. (067) 446 92 50  
mel\_service@budpostach.com.ua

Миколаїв  
вул. Адамівська 2 а  
моб. тел. (093) 283-14-88  
nikolajev\_service@budpostach.com.ua

Нікополь  
вул. Кооперативна, 3  
моб. тел. (095) 777 99 21  
nikopol@budpostach.com.ua

Нова Каховка  
вул. Промислова, 9П  
моб. тел. (095) 284 94 84  
Service\_NK@budpostach.com.ua

Новомосковський  
вул. Ковальова 29  
моб. тел. (093 040 78 39  
Novomoskovsk@budpostach.com.ua

Новий Буг  
Новобугський р-н,  
с. Станційна; вул. Московська, 2  
050-499-78-34  
NovyBug@budpostach.com.ua

Одеса  
Новомосковська дорoga, 3  
моб. тел. (050) 419-43-07  
odessa@budpostach.com.ua

Полтава  
вул. 9 Січня, 1  
моб. тел. (050) 351-41-69  
Poltava\_Service@budpostach.com.ua

Павлоград  
вул. Дніпровська 334/3  
моб. тел. (050) 335 61 15  
pavlograd@budpostach.com.ua

Первомайський  
вул. Київська 129  
моб. тел. (095) 283 09 20  
peremohyuk@budpostach.com.ua

Подільський (Котовський)  
вул. 50 років Жовтня 216е  
моб. тел. (095) 471-63-23  
Kotovsk\_service@budpostach.com.ua

Прилук  
вул. Кіевська 140г; 12г  
моб. тел. (095) 287 63 37  
Priluki@budpostach.com.ua

Рівне  
вул. Курнатов, 34  
моб. тел. (050) 357-40-93  
Rivno@budpostach.com.ua

Сарни  
вул. Героїв Берестечка, 3  
моб. тел. (099) 202 77 14  
Sarny@budpostach.com.ua

Сміла  
вул. Тараса Шевченка, 77  
моб. тел. (050) 313-78-84  
smela@budpostach.com.ua

Севедродинський  
вул. Новаківка, 4-в  
095-296-04-02  
severodn@budpostach.com.ua

Суми  
вул. Прокоф'єва, 19  
моб. тел. (056) 380 43 40  
Sumy-service@budpostach.com.ua

Тернопіль  
вул. Братська, 44  
моб. тел. (056) 407 30 87  
teropol@budpostach.com.ua

Ужгород  
вул. Краснодська, 1  
моб. тел. (050) 359-85-76  
uzhorod@budpostach.com.ua

Умань  
вул. Леваневського, 26а  
моб. тел. (050) 317-65-30  
uman\_service@budpostach.com.ua

Харків  
проект Лєва Ландау 147 А  
моб. тел. (050) 418 66 92  
KharkovSP@budpostach.com.ua

Херсон  
вул. Полкова, 27  
моб. тел. (095) 274-69-41; тел. (0552) 42-30-70  
kherson\_service@budpostach.com.ua

Хмельницький  
вул. Прибузька 59  
моб. тел. (099) 205-11-26  
Khmelnitskiy\_service@budpostach.com.ua

Хуст  
вул. Івана Франка, 175  
моб. тел. (050) 40 37 347  
Khust@budpostach.com.ua

Черкаси  
вул. 30 років Перемоги, 5/1  
моб. тел. (050) 383-21-06  
cherkassy@budpostach.com.ua

Чернівці  
вул. Жасмина, 3а  
моб. тел. (095) 281-20-52  
chernivci\_service@budpostach.com.ua

Чернівецький  
вул. Громадська, 45  
моб. тел. (050) 312-13-04  
Chortkov@budpostach.com.ua

Чортків  
ул. Кн. В. Великого, 31  
моб. тел. (050) 389 73 03  
Chortkov@budpostach.com.ua

Шепетівка  
вул. Лаза, 25/1  
моб. тел. (050) 335 27 77  
shepetovka@budpostach.com.ua

Шостка  
вул. Шевченка, 50  
моб. тел. (0569) 335 61 09  
shostka@budpostach.com.ua

Енергодар  
вул. Комуніальна, 25  
моб. тел. (099) 381 83 92  
enerгодар@budpostach.com.ua

**Зобов'язання по днію гарантії виконуються на території України авторизованими сервісними центрами, список яких можна отримати в гарантійному талоні або за телефоном гарячої лінії**

**0 800 200 222 (безкоштовно дзвонити зі стаціонарних телефонів в межах України) або за електронною адресою service@budpostach.com.ua.**



Товар групи електронструмент. Виробник: Нінгбо  
Спаркплугс Цо, Лтд, Адреса: Гаожіао Індустрі Зон,  
Юнцжю Дістрікт, Нінгбо 315175, Китай, Постачальник  
ПП «Будпостач», Київ, вул. Магнітогорська 1, оф. 208,  
сертифіковано в Україні, Інформація щодо призначення  
товару дивіться в інструкції. Дата виготовлення : 2020 рік.  
Зберігати в сухому місці при температурі: -10 +50 С,  
Правила користування та гарантійний термін дивіться  
в інструкції до товару. Термін зберігання необмежений.  
Не містить шкідливих речовин.