



ПОСІБНИК З ЕКСПЛУАТАЦІЇ ТА ТЕХНІЧНОГО ОБСЛУГОВУВАННЯ БЕНЗИНОВИХ ГЕНЕРАТОРІВ



МОДЕЛІ:

**TA1600AVR, TA3500GHX, TA3500GHWX, TA2800GH,
TA2800GHW, TA11700GHW, TA11700GH, TA980,
TA3500GKTWX, TA3500GKTX, TA6500GKWX,
TA3500GKX, TA3500GKWX**

Зміст

Загальні вказівки з техніки безпеки	3
Панель управління та комплектація	9
Основні технічні характеристики	15
Будова генераторів	13
Передексплуатаційна підготовка	18
Запуск генератора	20
Вимкнення генератора	22
Технічне обслуговування	22
Графік технічного обслуговування	25

Передмова

Ми вітаємо вас з рішенням купити генератор Tagred. Перед доставкою наші генератори проходять суворий контроль якості.

Довговічність, плавний запуск, висока ефективність — стандарт для всіх мініелектростанцій Tagred.

Уважно прочитайте цю інструкцію перед першим використанням генератора та дотримуйтеся усіх рекомендацій. Зберігайте цю інструкцію з експлуатації, щоб у разі необхідності використовувати її пізніше, або передайте її наступним власникам генератора.

Загальні вказівки з техніки безпеки

Перед обслуговуванням чи ремонтом генератора уважно прочитайте інструкцію. Неправильне підключення генератора може призвести до зворотного живлення, яке може пошкодити установку, травмувати споживачів або спричинити пожежу.

У разі використання генератора з приладами, які не відповідають нормам електромагнітної сумісності, прилади можуть не запускатися через електромагнітні перешкоди. Генератор не пошкодить прилади.

Інструктаж техніки безпеки

- Забезпечте чисте та охайне робоче місце. Безлад може призвести до нещасного випадку.
- Не працюйте з генератором у середовищі, де є легкозаймисті речовини, газ або пил. Захищайте генератор від дощу та вологи.
- Тримайте дітей подалі від генератора. Не відволікайтеся, коли працюєте з генератором. До роботи з генератором

допускайте лише проінструктованих осіб.

- Не застосовуйте надмірну силу.
- Використовуйте правильні інструменти для очищення, обслуговування та встановлення генератора.
- Носіть відповідний робочий одяг, коли працюєте з генератором. Старайтеся не надягати вільний одяг, рукавички, шарфи, каблучки, намиста, браслети чи інші прикраси, оскільки вони можуть зачепитися за рухові частини генератор. Носіть взуття на антиковзкій підшві.
- Одягайте засоби індивідуального захисту (навушники, захисні окуляри, респіратор).
- Під час транспортування та експлуатації генератор необхідно встановлювати на горизонтальній поверхні і за необхідності закріплювати від зсуву.
- Ніколи не сідайте/ставайте/спирайтеся на генератор. Перекидання установки може призвести до серйозних травм.
- Тримайте генератор в чистоті. Обслуговуйте його акуратно.
- Не модифікуйте генератор.
- Перед увімкненням генератора зніміть кріпильні елементи та гайкові ключі.
- Не користуйтеся генератором, коли ви втомилися. Ви можете бути неуважні.
- Ремонтувати генератор дозволено лише спеціалістам, а використовувати запчастини лише рекомендовані виробником.

Додаткові рекомендації

Розмістіть генератор на відстані принаймні 1 м від будівель і

підключеного до нього обладнання.

Не піддавайте інструменти впливу вологи чи пилу.

Допустима температура навколишнього середовища — від -10 до +40°C. Максимальна висота над рівнем моря становить 1000 м.

Перед кожним використанням перевіряйте генератор на наявність пошкоджень та протікань.

Експлуатуйте генератор на рівній поверхні, щоб не пролилося паливо та не відбулася аварійна ситуація.

Пам'ятайте, що бензин — легкозаймиста та вибухонебезпечна рідина.

Не допускайте домашніх тварин до генератора.

Завжди заправляйте пристрій у добре провітрюваних місцях. Експлуатуйте генератор лише на вулиці в добре провітрюваному місці.

Ніколи не торкайтеся генератора мокрими руками, якщо він працюватиме, то такі дії можуть стати причиною ураження струмом.

Якщо паливо пролилося поблизу установки, то негайно витріть його сухою ганчіркою та перемістіть генератор в інше місце.

Захищайте генератор від дощу та снігу.

Вихлопні гази токсичні та можуть спричинити отруєння.

Щоб уникнути ураження електричним струмом, використовуйте лише вимикачі перевантаження, які рекомендує виробник.

Увага! Несправні вимикачі перевантаження можна замінити лише ідентичними вимикачами перевантаження з ідентичними характеристиками.

Через високі механічні навантаження можна використовувати лише гумові кабелі або подібні конструкції.

У разі використання подовжувача зверніть увагу на наступне:

- має бути захист від небезпеки електричного струму. Під час роботи на відкритому повітрі використовуйте лише кабелі з відповідним дозволом та маркуванням (H07RN-F);
- загальна довжина використовуваних подовжувачів не може перевищувати 50 м перерізу 1.5 мм і 100 м для 2.5 мм.

Пояснення умовних позначень



Прочитайте та зрозумійте інструктаж техніки безпеки перед використанням генератора.



Під час роботи виділяються токсичні гази, наприклад оксид вуглецю — безбарвний газ без запаху, який може призвести до смерті. Використовуйте генератор лише на вулиці, щоб забезпечити належну вентиляцію.



Перед заправкою генератора вимкніть двигун і дайте йому охолонути. Паливо надзвичайно легкозаймиста рідина. Перед заправкою генератора переконайтеся, що поблизу немає відкритого вогню, іскор та сигарет.



Під час роботи вихлоп сильно нагрівається. Дайте йому охолонути, перш ніж здійснювати технічне обслуговування. Не торкайтеся вихлопу, щоб уникнути ризику опіків і травм.



Генератор не можна підключати до загальної мережі електроживлення. У разі неправильного підключення є ризик пожежі та пошкодження майна, а ще ймовірність ураження електричним струмом осіб, що використовують генератор та осіб, що працюють на електролінії.



Попередження: під час використання генератора створюється небезпечна напруга. Завжди вимикайте генератор перед виконанням технічного обслуговування.



Коли користуватиметесь генератором, використовуйте засоби захисту органів слуху.



З'єднання клеми заземлення (див. інструкцію з експлуатації).



Відключайте все обладнання від розеток під час виконання робіт з технічного обслуговування або якщо ви залишаєте його без нагляду та вимикаєте.



Перед використанням одягайте якісні міцні рукавички.



Перед початком роботи перевірте рівень оливи.



Важіль дроселя (CHOKE LEVER)



Виготовлено відповідно до чинних Європейських директив.



Ніколи не піддавайте установку дії дощу.



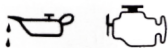
Категорично забороняється використовувати відкритий вогонь і палити поблизу приладу!



Увага! Ризик травмування! Перед обслуговуванням вимкніть двигун і витягніть роз'єм свічки запалювання.



Рівень шуму.



Перед першим використанням залийте оливу.

Правильне використання

Обов'язково дотримуйтесь обмежень, наведених у інструкції з безпеки. Генератор призначений для забезпечення електроенергією електроінструментів і джерел світла. У разі використання пристрою з побутовою технікою перевіряйте її придатність відповідно до інструкцій відповідного виробника. Якщо виникають сумніви, зверніться до авторизованого дилера відповідного приладу.

Машину можна використовувати лише за призначенням. Будь-яке інше використання вважається випадком неправильного використання. Користувач/оператор, а не виробник несе відповідальність за будь-яку шкоду чи травми будь-якого роду, спричинену генератором.

Панель управління та комплектація

Модель TA1600AVR



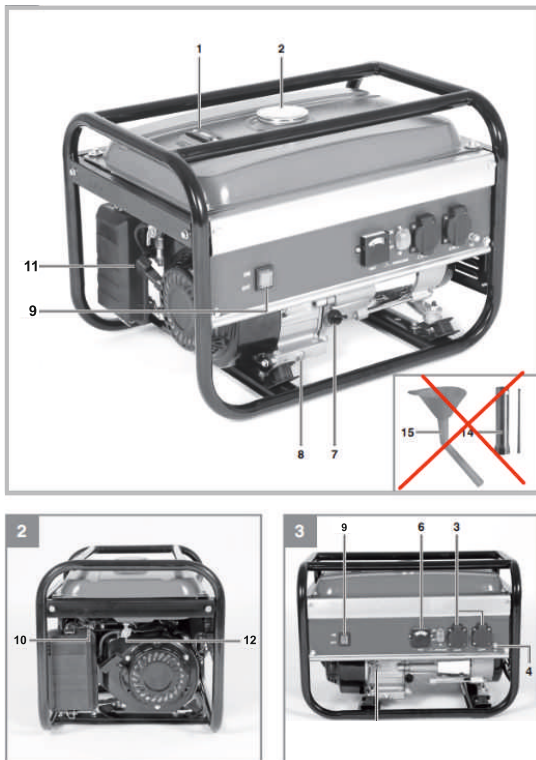
1. Вимикач
2. Розетки 230 В
3. Аварійний вимикач (AC Circuit Breaker)
4. Дисплей
5. Аварійний вимикач (DC Circuit Breaker)
6. Вихід 12 В
7. Клема заземлення

Моделі TA3500GHX і TA3500GHWX



1. Каркас
2. Паливний бак
3. Кришка бака
4. Індикатор рівня палива
5. Аварійний вимикач (DC Circuit Breaker)
6. Вихід 12 В
7. Клема заземлення
8. Аварійний вимикач (AC Circuit Breaker)
9. Розетка 230 В
10. Вольтметр
11. Вимикач
12. Стабілізуючі опори
13. Індикатор рівня оливи
14. Ручний стартер
15. Повітряний фільтр

Моделі TA2800GH і TA2800GHW



1. Індикатор рівня палива
2. Кришка бака
3. Розетки 230 В
4. Клема заземлення
5. Аварійний вимикач
6. Вольтметр
7. Оливний щуп
8. Гвинт для зливу оливи
9. Вимикач
10. Важіль дроселя
11. Ручний стартер
12. Паливний кран

Моделі TA11700GHW і TA11700GH



- | | |
|---------------------------|----------------------|
| 1. Індикатор навантаження | 5. Аварійний вимикач |
| 2. Вимикач | 6. Аварійний вимикач |
| 3. Вольтметр | 7. Вихід на 12 В |
| 4. Розетки 230 В | 8. Клема заземлення |

Модель TA980



- | | |
|---------------------------|---------------------------|
| 1. Індикатор рівня палива | 7. Індикатор навантаження |
| 2. Кришка паливного бака | 8. Вихід 12 В |
| 3. Вольтметр | 9. Вимикач |
| 4. Розетка 230 В | 10. Дросельна заслінка |
| 5. Аварійний вимикач | 11. Ручний стартер |
| 6. Аварійний вимикач | |

Моделі TA3500GKTWX і TA3500GKTX



1. Кришка паливного бака
2. Індикатор рівня палива
3. Ключ запалювання
4. Дисплей
5. Перемикач напруги (з 230 на 400 В)
6. Розетка 230 В
7. Аварійний вимикач
8. Розетка 400 В
9. Аварійний вимикач
10. Вихід 12 В
11. Клема заземлення

Модель TA6500GKWX



1. Ключ запалювання
2. Індикатор рівня оливи
3. Вольтметр
4. Розетки 230 В (16 А)
5. Автоматичний вимикач
6. Силова розетка 230 В (32 А)
7. Автоматичний вимикач
8. Вихід 12 В
9. Клема заземлення

Моделі TA3500GKX і TA3500GKWX



1. Ключ запалювання
2. Індикатор рівня оливи
3. Дисплей
4. Розетки 230 В
5. Автоматичний вимикач
6. Автоматичний вимикач
7. Вихід на 12 В
8. Клема заземлення

Основні технічні характеристики

Модель	TA980	TA1600AVR	TA2800GH	TA2800GHW
Кількість фаз	1	1	1	1
Частота (Гц)	50	50	50	50
Максимальна потужність (кВт)	1.25	1.5	2.8	2.8
Номінальна потужність (кВт)	0.98	1.2	2.6	2.6
Напруга (В)	230	230	230	230
Тип двигуна	2-тактний	4-тактний, 1-циліндровий	4-тактний, 1-циліндровий	4-тактний, 1-циліндровий
Система запуску	ручний старт	ручний старт	ручний старт	ручний старт
Тип палива	бензин	бензин	бензин	бензин
Об'єм паливного бака (л)	4	5.5	15	15
Стабілізація напруги	-	AVR	AVR	AVR
Вага (кг)	16	24	40	42
Габаритні розміри (мм)	380x320x320	445x370x365	415x310x370	415x310x370

Модель	TA3500GHX	TA3500GHWX	TA3500GKTWX / TA3500GKTX	TA3500GKX / TA3500GKWX
Кількість фаз	1	1	1/3	1
Частота (Гц)	50	50	50	50
Максимальна потужність (кВт)	3.5	3.5	3.5 (~3ф), 2.8 (~1ф)	3.5
Номинальна потужність (кВт)	3	3	3 (~3ф), 2.4 (~1ф)	3
Напруга (В)	230	230	230/400	230
Сила струму (А)	15.22		?	?
Модель двигуна	GX200	GX200	?	?
Система охолодження двигуна	повітряна	повітряна	повітряна	повітряна
Об'єм бака для оливи (л)	0.6	0.6	0.6	0.6
Система запуску	ручний старт	ручний старт	ручний старт, електростарт	ручний старт, електростарт
Тип палива	бензин	бензин	бензин	бензин
Об'єм паливного бака (л)	15	15	15	15
Стабілізація напруги	AVR	AVR	AVR	AVR
Вага (кг)	40	42	40	40
Габаритні розміри (мм)	<u>605x430x440</u>	<u>605x430x440</u>	<u>605x430x440</u>	<u>605x430x440</u>

Модель	TA6500GKWX	TA11700GH	TA11700GHW
Кількість фаз	1	1	1/3
Частота (Гц)	50	50	50
Максимальна потужність (кВт)	6.5	7.5	3.5 (~3ф), 2.8 (~1ф)
Номінальна потужність (кВт)	6	7	3 (~3ф), 2.4 (~1ф)
Напруга (В)	230	230	230/400
Тип двигуна	4-тактний	4-тактний	4-тактний
Система охолодження двигуна	повітряна	повітряна	повітряна
Об'єм бака для оливи (л)	1	1	1
Система запуску	ручний старт, електростарт	ручний старт	ручний старт
Тип палива	бензин	бензин	бензин
Об'єм паливного бака (л)	25	25	25
Стабілізація напруги	AVR	AVR	AVR
Вага (кг)	86	84	84
Габаритні розміри (мм)	680x520x540	680x520x540	680x520x540

Передексплуатаційна підготовка

Зніміть пакувальний матеріал і перевірте, чи всі предмети були доставлені. Помістіть генератор на тверду рівну поверхню поблизу електричного обладнання та забезпечте належну вентиляцію.

Електрична безпека

Електричні кабелі та підключене обладнання мають бути в ідеальному стані.

Генератор повинен працювати тільки з обладнанням, напруга якого відповідає вихідній напрузі самої установки.

Ніколи не підключайте генератор до джерела живлення (розетки).

Довжина кабелю до електрообладнання має бути якомога коротшою.

Охорона навколишнього середовища

Утилізуйте забруднені матеріали у відповідний пункт збору. Переробляйте пакувальний матеріал, метал і пластик. Підключення до заземлення

Корпус можна заземлити, щоб розряджати статичну електрику. Для цього під'єднайте один кінець кабелю до клеми заземлення генератора, а інший кінець — до зовнішнього заземлення.

Доливання оливи

Увага! Вимкніть і переконайтеся, що ви перебуваєте в добре провітрюваному приміщенні.

Зніміть кришку двигуна, відкрийте корок оливозаливної горловини і додайте моторну оливу за допомогою лійки для заливки або до досягнення верхньої позначки на оливному щупі.

Для моделі **TA980** рекомендовано використання суміші бензину та оливи у співвідношенні 50:1 (50 частин пального

до однієї частини оливи для двотактних двигунів). Для паливної суміші використовуйте оливу для двотактних двигунів з маркуванням 2T.

Для інших моделей з 4-тактним двигуном використовуйте спеціальну 4-тактну оливу.

Рекомендуємо експлуатувати двигун на оливі з в'язкістю SAE10W-30 та 10W-40.

Мастило з іншою в'язкістю можна використовувати, якщо середня температура повітря в вашому регіоні не виходить за межі зазначеного температурного діапазону. В'язкість оливи згідно стандарту SAE або сервісна категорія оливи, зазначена на наклейці API ємності.

Не вкручуйте щуп для перевірки рівня оливи — вставляйте його лише до різьби. Закрийте оливозаливний отвір і встановіть кришку двигуна.

Ви повинні залити оливу та паливо перед тим, як запускати двигун.

Підключення акумулятора (опціонально для моделей з електростартом)

1. Відкрийте батарейний відсік
2. Ослабте гумові ремені та витягніть батарею.
3. Зніміть кришку з негативної (-) клеми акумулятора і під'єднайте чорний кабель до негативної (-) клеми акумулятора.
4. Позитивний полюс генератора вже підключено.
5. Поверніть батарею на місце та закріпіть її за допомогою гумових ременів.
6. Знову встановіть і закріпіть кришку доступу до батареї.

Увага! Якщо ви не плануєте використовувати генератор протягом тривалого періоду часу, ми рекомендуємо відключити негативний кабель акумулятора від акумулятора, щоб захистити батарею від втрати заряду. Від'єднавши

кабель, закрийте вільний кінець ізолятором, наприклад ізоляційною стрічкою. Ви також можете використовувати зарядний пристрій (не входить у комплект) для підтримки заряду акумулятора.

Запобіжні заходи щодо поводження з електричними частинами:

1. Усі з'єднання та електропроводка від генератора повинні встановлюватися навченими та ліцензованими електриками та відповідати всім місцевим, державним та іншим чинним нормам і стандартам.
2. Перед початком роботи генератор повинен бути належним чином заземлений кваліфікованим електриком відповідно до всіх відповідних електричних норм і стандартів.

Якщо використовується подовжувач (не входить до комплекту постачання), використовуйте лише схвалені шнури відповідної товщини та довжини.

Мінімальна вимога для подовжувача (230 В)					
Амperi (повне навантаження)	Довжина подовжувача				
	0-7.5 м	7.5-15 м	15-30 м	30-45 м	45-60 м
0-5	16	16	16	12	12
5.1-8	16	16	14	10	-
8.1-12	14	14	12	-	-
12.1-15	12	12	10	-	-
15.1-20	10	10	10	-	-

Запуск генератора

Перед кожним запуском перевіряйте рівень палива та за потреби доливайте. Це ж стосується рівня оливи. Для моделей з ручним запуском (TA980, TA1600AVR, TA2800GH, TA2800GHW, TA11700GH, TA11700GHW, TA3500GHWX, TA3500GHX).

1. Відкрийте паливний кран, повернувши його вниз.

2. Переведіть вимикач ON/OFF у положення ON .
3. Перемістіть важіль дросельної заслінки у положення IØI.
4. Запустіть двигун ручним стартером, з силою потягнувши за ручку. Якщо двигун не запускається, знову потягніть за ручку.
5. Після запуску двигуна знову пересуньте важіль дросельної заслінки в протилежну сторону. за ручку. Якщо двигун не запускається, знову потягніть за ручку.
5. Після запуску двигуна знову пересуньте важіль дросельної заслінки в протилежну сторону.

Важливо. Завжди тягніть трос стартера повільно, поки не відчуєте опір, а потім потягніть швидко і сильно, щоб запустити двигун. Не дозволяйте тросу самостійно повертатися у вихідне положення.

Для моделей з електростартом (TA6500GKWX, TA3500GKTWX, TA3500GKTХ, TA3500GKХ, TA3500GKWX)

1. Відкрийте паливний кран.
2. Закрийте важіль дросельної заслінки.
3. Поверніть електростарт в положення START та утримуйте кілька секунд.
4. Після запуску двигуна відкрийте важіль дросельної заслінки.

Підключення споживачів до розетки змінного струму.

Щоб під'єднати прилад до генератора, виконайте наступні дії.

1. Перевірте, щоб жоден пристрій не був під'єднаний до генератора і запустіть машину.
2. Після того, як генератор пропрацював кілька хвилин, підключіть і увімкніть перший пристрій, бажано з найбільшим навантаженням, яке у вас є.
3. Дочекайтеся, коли двигун почне працювати плавно, а

підключений пристрій належним чином.

4. Підключіть і ввімкніть наступний пристрій.
5. Знову дайте генератору стабілізуватися.
6. Повторіть пункти 4 і 5, щоб підключити кожен наступний пристрій.

Ніколи не підключайте пристрої з більшою сумарною споживаною потужністю, ніж може забезпечити генератор. Перевищення потужності чи сили струму генератора може призвести до пошкодження генератора та/або підключених до нього електричних пристроїв.

Індикатор низького рівня оливи

Коли рівень оливи падає нижче необхідного для роботи рівня, загоряється індикатор оливи, а потім двигун автоматично зупиняється. Двигун не запуститься, поки не буде оливи.

Зупинка генератора

Перш ніж вимкнути генератор, дайте йому трохи попрацювати без навантаження, щоб він міг охолонути.

Для зупинки двигуна виконайте наступні дії:

1. Вимкніть всі пристрої.
2. Дайте генератору попрацювати без навантаження 1-2 хв.
3. Переведіть вимикач у положення OFF.
4. Закрийте паливний кран.

Технічне обслуговування

Вимкніть двигун і витягніть свічку запалювання, перш ніж здійснювати технічне обслуговування генератора.

Важливо. У разі незвичної вібрації і шуму негайно вимкніть генератор і зверніться до сервісного центру.

Очищення

Стежте, щоб всі вентиляційні отвори та корпус двигуна не були забрудненими. Якщо він забруднений, протріть його

чистою тканиною або продуйте стисненим повітрям під низьким тиском.

Ми рекомендуємо чистити генератор щоразу після використання.

Заміна оливи та перевірка її рівня

Обов'язково підготуйте завчасно ємність, у яку зливатимете оливу.

1. Відкрутіть корок оливозливної горловини.
2. Злийте відпрацьовану оливу у відповідну ємність, нахилиючи генератор

Під час того, як заливатимете, тримайте генератор на рівні! Не можна нахилити генератор для допомоги під час заповнення, це призведе до того, що олива потече в неправильні частини двигуна та спричинить їх пошкодження.

3. Скористайтеся лійкою для заливу оливи. Заливайте оливу, поки рівень не досягне верхньої позначки на оливному щупі.

Важливо. Не вкручуйте оливомірний щуп, щоб перевірити рівень оливи — вставляйте його лише до різьби.

Утилізуйте використану оливу належним чином: віднесіть її до спеціального пункту збору. Більшість АЗС, ремонтних гаражів і центрів переробки приймають відпрацьовану оливу безкоштовно.

Не доливайте антифриз чи трансмісійну рідину до використаної оливи.

Зберігайте оливу в недоступному для дітей місці та подалі від джерел займання.

Повітряний фільтр

Регулярно чистіть повітряний фільтр і міняйте його, якщо потрібно.

1. Зніміть кришку повітряного фільтра.
2. Зніміть повітряний фільтр.
3. Очистіть повітряний фільтр постукавши по ньому. У разі сильного забруднення спочатку очистіть мильною водою, потім промийте чистою водою та висушіть на повітрі, перш ніж знову повертати його на місце.

Не викручуйте та не деформуйте елемент повітряного фільтра.

Важливо. Не використовуйте абразивні мийні засоби та бензин для очищення повітряного фільтра.

Збирайте в зворотному порядку.

Свічка запалювання

Регулярно перевіряйте свічку запалювання на зношення.

1. Зніміть кришку двигуна.
2. Зніміть ковпачок свічки запалювання, повернувши його
3. Зніміть свічку за допомогою ключа для свічок запалювання.
4. Очистіть свічку запалювання щіткою з мідного дроту або встановіть нову.
5. Зберіть у зворотному порядку.

Графік технічного обслуговування

Рекомендований графік технічного обслуговування		Кожні 8 год чи щоразу перед запуском	Кожні 25 год	Кожні 3 місяці чи 50 год	Кожні 6 місяців чи 100 год	Перед зберіганням	За потреби
Моторна олива	Перевірити рівень	+					
	Замінити		+*			+	+
Повітряний фільтр	Перевірити			+*			
	Очистити			+*			
Свічка запалювання	Перевірити/очистити/відрегулювати				+		
	Замінити					+	+
Паливний бак та фільтр	Перевірити рівень	+					
	Злити					+	+
Камера згоряння	Очистити	Кожні 300 год					
Люфт клапана	Перевірити/відрегулювати					+	
Іскрогасник	Перевірити/очистити				+		

* виконуйте зазначені дії частіше, якщо генератор працює в запилених умовах або під великим навантаженням.

Недотримання цього графіку обслуговування може призвести до втрати гарантії.

СЕРВІСНЕ ОБСЛУГОВУВАННЯ

УВАГА! Зареєстрований електронний гарантійний талон є абсолютно рівнозначним фізичному документу.

По всіх питаннях, що пов'язані з технічним обслуговуванням генератора, звертайтеся в наші спеціалізовані сервісні центри. Детальна інформація про всі сервісні центри, які уповноважені ремонтувати та проводити технічне обслуговування генератора, розміщена на сайті:

kwitka.com.ua

Додаткову інформацію Ви можете отримати у продавця чи через нашу гарячу лінію: 0 800 35 17 52



Львів, вул. Промислова, 47а
067 31 31 081
service@kwitka.com.ua



Київ, вул. Академіка Туполєва, 17ж
067 31 12 755
service.kyiv@kwitka.com.ua



Івано-Франківськ,
вул. Левинського, 1
067 94 09 993
service.if@kwitka.com.ua



ВИРІБ.....
МОДЕЛЬ.....
ТОРГОВЕЛЬНА
ОРГАНІЗАЦІЯ.....
ДАТА ПРОДАЖУ.....

ВИРІБ.....
МОДЕЛЬ.....
ТОРГОВЕЛЬНА
ОРГАНІЗАЦІЯ.....
ДАТА ПРОДАЖУ.....

ВИРІБ.....
МОДЕЛЬ.....
ТОРГОВЕЛЬНА
ОРГАНІЗАЦІЯ.....
ДАТА ПРОДАЖУ.....

ГАРАНТІЙНИЙ ТАЛОН

УВАГА! Зареєстрований електронний гарантійний талон є абсолютно рівнозначним фізичному документу.

Виріб, модель

Серійний номер

Продавець

Покупець (П.І.Б.) Контактний телефон.....

Дата продажу

Інструкцію та виріб у справному стані та в повній комплектації отримав.
З умовами гарантії ознайомлений та погоджуюсь.

Підпис покупця

Гарантійний термін починається з дня продажу виробу і складає 1 рік на генератори. Протягом гарантійного терміну безкоштовно усуваються несправності, які виникли за вини виробника. Гарантія набуває сили лише при коректному заповненні гарантійного талону та відрізнених купонів. Виріб приймається на ремонт у чистому вигляді та повній комплектації!

ВІДМІТКА ПРО ТЕХНІЧНЕ ОБСЛУГОВУВАННЯ ТА ГАРАНТІЙНИЙ РЕМОНТ

Виконавець (організація)		
Номер замовлення		
Дата прийому		
Дефект		
Виконані роботи		
Підпис виконавця		
Підпис клієнта		
Дата видачі		

УВАГА! При перших ознаках несправності виробу (підвищений шум, вібрація, втрата потужності, сильне іскріння, запах гарі і т.д. його подальша експлуатація забороняється.



УВАГА! Зареєстрований електронний гарантійний талон є абсолютно рівнозначним фізичному документу.

Гарантійний ремонт не виконується у випадку якщо:

1. Гарантійний талон відсутній
2. Гарантійний талон не заповнений
3. Закінчився гарантійний термін в Гарантійному талоні
4. При відсутності заводського номеру на виробі, при зовнішньому пошкодженні виробу
5. При перевантаженні виробу чи використанні не за призначенням
6. При спробі самостійному розборі та ремонті виробу
7. При повному зносі швидкозношуваних компонентів та їх несвоєчасній заміні, що призводить до поломки виробу
8. Якщо інструмент надається у розібраному вигляді
9. Наявні механічні пошкодження (тріщини і т.д.) і пошкодження викликані дією агресивних середовищ, потраплянням чужорідних предметів всередину виробу і вентиляційні отвори, а також на пошкодження, що виникли внаслідок неправильного зберігання (корозія металевих частин)
10. При несправностях, що виникли внаслідок перевантаження виробу або неправильної експлуатації, використанням виробу не за призначенням, а також нестабільності параметрів електромережі.
11. При несправностях, викликаних забрудненням паливної або охолоджувальної системи

Виріб в гарантійний ремонт здається лише у повній комплектації

Додаткове профілактичне обслуговування виробу проводиться за додаткову оплату

УВАГА! Перед початком роботи уважно ознайомтесь з інструкцією з експлуатації!

СПИСОК АВТОРИЗОВАНИХ СЕРВІСНИХ ЦЕНТРІВ КВІТКА

Львів, вул. Промислова, 47а	067 31 31 081
Київ, вул. Академіка Туполева, 17ж	067 31 12 755
Пункти прийому:	
Івано-Франківськ, вул. Левинського,1	067 94 09 993
Луцьк, вул. Рівненська, 76а	067 31 31 081
Мукачево, вул. Кооперативна, 50	067 67 39 504

0 800 35 17 52

kwitka.com.ua



СЕРВІСНИЙ
ЦЕНТР

Електронний гарантійний талон

Якщо вам все підійшло в даній покупці, тоді впродовж 10 днів з моменту купівлі товару активуйте ваш Е-КВІТКА:



1. Відскануйте цей QR-код;
2. Заповніть всі поля в електронній формі;
3. Отримайте підтвердження на пошту у вигляді електронного гарантійного талону.

ПІСЛЯПРОДАЖНЕ ОБСЛУГОВУВАННЯ
У КВІТЦІ СТАЛО ЩЕ ЗРУЧНІШИМ!

МИ ВПРОВАДИЛИ ЕЛЕКТРОННИЙ ГАРАНТІЙНИЙ ТАЛОН Е-КВІТКА

Е-КВІТКА - це документальне підтвердження гарантії на товар, аналогічне паперовому гарантійному талону.

З ним вам більше не потрібно хвилюватись про втрату документів та накопичувати паперові гарантійки.

Е-КВІТКА - це ще одне підтвердження офіційної гарантії та оригінального товару від виробника.



Просто

Одна гарантійна форма для всіх брендів електро- та бензоінструментів.



Швидко

Ваш електронний гарантійний талон активується одразу після заповнення, надсилається вам на пошту та автоматично зберігається в нашій базі.



Надійно

Електронний гарантійний талон завжди буде у вашому телефоні та СЕРВІСНОМУ ЦЕНТРІ КВІТКА. Всі дані про товар будуть заповнені, а дата купівлі вказана коректно.



Зручно

Ми самостійно зареєструємо додаткову гарантію, передбачену для вашого інструмента.

**УВАГА! ЗАРЕЄСТРОВАНИЙ ЕЛЕКТРОННИЙ ГАРАНТІЙНИЙ
ТАЛОН Є АБСОЛЮТНО РІВНОЗНАЧНИМ ФІЗИЧНОМУ ДОКУМЕНТУ.**





0 800 30 32 10



Будуємо з КВІТНОЮ!

kwitka.com.ua