



sigma.ua

Інструкція з експлуатації



sigma.ua



Уповноважений представник  
«Сіґма. Україна» ТМ «Sigma»

Україна, 61176, Харків, вул. Єнакіївська, 19/318

Вироблено: Шанхай Даймонд Трейдинг ЛТД 1602

Мингшен бізнес плаза, 400 Каобао роад, 200233, Шанхай, Китай

sigma.ua

**Тример бензиновий**

**5612421  
5612601**

## ЗМІСТ

1. Загальний опис .....	4
2. Комплект поставки.....	5
3. Технічні характеристики .....	5
4. Вимоги безпеки .....	6
4.1. Важлива інформація з безпеки .....	6
4.2. Безпека експлуатації .....	6
5. Вузли тримера .....	8
6. Експлуатація .....	8
6.1. Підготовка до роботи .....	8
6.2. Робота .....	15
7. Технічне обслуговування .....	17
8. Транспортування та зберігання.....	21
9. Можливі несправності та шляхи їх усунення .....	22
10. Утилізація .....	23
11. Особливі відмітки з безпеки та експлуатації виробу .....	24

**ШАНОВНИЙ ПОКУПЕЦЬ!**

Ми дякуємо Вам за вибір виробу ТМ «Sigma». Перед експлуатацією тримера обов'язково ознайомтеся з цією інструкцією. Недотримання правил експлуатації і техніки безпеки може призвести до виходу тримера з ладу і заподіяти шкоду здоров'ю.

Інструкція містить інформацію щодо експлуатації та технічного обслуговування тримера. Інструкція вважається невід'ємною частиною виробу і у випадку перепродажу повинна залишатися з виробом.


**КАТЕГОРИЧНО ЗАБОРОНЯЄТЬСЯ:**


- заправляти паливний бак паливом при працюючому двигуні;
- працювати поблизу відкритого вогню;
- підключати тример до якого-небудь промислового джерела електроенергії.


Тример бензиновий ТМ «SIGMA» за своєю конструкцією та експлуатаційними характеристиками відповідає вимогам: ТР безпеки машин (ПКМУ №62 від 30.01.2013 року), ТР шумового випромінювання у навколишнє середовище від обладнання, що використовується ззовні приміщень (ПКМУ №1186 від 04.12.2019р.); ДСТУ EN ISO 11806-1:2014 Сільськогосподарські та лісогосподарські машини. Вимоги безпеки та випробування переносних ручних механічних кушорів і газонокосарок. Частина 1. Машини укомплектовані двигуном внутрішнього згорання; ДСТУ EN ISO 12100:2016 Безпечність машин. Загальні принципи проектування. Оцінювання ризиків та зменшення ризиків.

Інструкція з експлуатації містить всю інформацію про виріб, необхідну для його правильного використання, обслуговування та регулювання, а також необхідні заходи під час експлуатації виробу.

Дбайливо зберігайте цю інструкцію та звертайтеся до неї у разі виникнення питань стосовно експлуатації, зберігання та транспортування виробу. У разі зміни власника виробу, передайте це керівництво новому власнику.

	<b>Для запобігання можливості займання паливно-повітряної суміші та отримання опіків ЗАБОРОНЯЄТЬСЯ укладати свічку запалювання на паливний бак, карбюратор або сорочку охолодження циліндра при продувці циліндра або перевірці працездатності свічки запалювання на іскроутворення. При перевірці рекомендується покласти свічку запалювання на підставку (раму) тримера, забезпечивши надійний контакт корпусу свічки запалювання з корпусом тримера.</b>
---	---

	<b>Виробник залишає за собою право вносити зміни в конструкцію без додаткового узгодження і повідомлення.</b>
--	---

	<b>Перед установкою необхідно уважно прочитати цю інструкцію і звернути увагу на запобіжні заходи і вказівки.</b>
---	---

**1. Загальний опис**

Бензиновий тример являє собою ручний моторизований виріб з верхнім розташуванням двигуна внутрішнього згорання. Даний виріб має сучасний дизайн. Виріб економічний, надійний в роботі, простий в обігу і обслуговуванні.

Призначений для скошування трави на невеликих площах у незручних для ефективної роботи колісної газонокосарки місцях (біля дерев, кущів, парканів, столів) або на місцевості, яка має нерівний рельєф зі схилами, а також для зрізання бур'яну, очерету і чагарнику з діаметром стовбурів не більше 20 мм.

За конструкцією тример відноситься до простих класичних механізмів (силовий агрегат, вал, конічний редуктор, шпindel з встановленим на ньому ножом або котушкою з ліскою). Принцип дії виробу дуже простий: обертальний рух від двигуна внутрішнього згорання передається на вал.

Конічний редуктор здійснює механічну передачу крутного моменту від валу на шпindel, на якому закріплений ніж або котушка з ліскою.

Опис основних компонентів тримера представлено на малюнку 1.

**Відмінні особливості:**

- Легкий старт
- Низький рівень вібрації
- Комфортні рукоятки
- Насос підкачки палива «Праймер»
- Металевий захист паливного баку
- Посилене кріплення ручки
- Алюмінієва цільна штанга

**2. Комплект поставки**

1. **Бензиновий тример** (силовий агрегат, штанга, конічний редуктор, стикувальний вузол, захисний кожух) - 1 од.
2. **Ємність для приготування паливної суміші** - 1 од.
3. **Плечовий ремінь** (арт. 5612601), **ранцевий ремінь з антивібраційним захистом** (арт. 5612421) - 1 од.
4. **3-х лопатевий ніж** - 1 од.
5. **Ніж 40Т** (арт. 5612421) - 1 од.
6. **Ручна котушка** (арт. 5612601), **напівавтоматична котушка** (арт. 5612421) - 1 од.
7. **Набір інструментів** - 1 компл.
8. **Інструкція з експлуатації** - 1 од.
9. **Гарантійний талон** - 1 од.
10. **Упаковка** - 1 од.

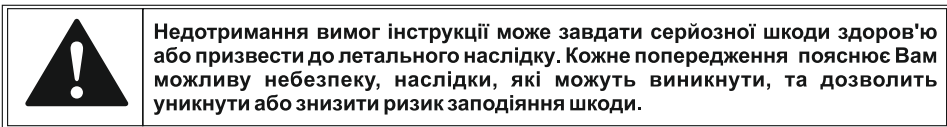
**3. Технічні характеристики**

Модель	5612601	5612421
Тип двигуна	двотактний з повітряним охолодженням	
Об'єм двигуна, см <sup>3</sup>	43	52
Потужність двигуна, кВт	2.4	3.6
Максимальні оберти двигуна, об/хв	10 000 ± 500	
Робочі оберти з ножом, об/хв	7 400	
Робочі оберти з котушкою, об/хв	6 600	
Тип палива	суміш бензину (октанове число не нижче 92) та оливи для двотактних двигунів, співвідношення 25:1	
Об'єм паливного баку, л	1.2	
Діаметр валу, мм	26	28
Діаметр скошування ножом, мм	255	
Діаметр скошування котушкою, мм	420	
Легкий старт	так	
Діаметр ліски, мм	2.4	
Праймер	так	
Металевий захист паливного баку	так	
Кріплення ножа, мм	25.4	
Кріплення котушки	M10x1.25LH	
Вага, кг	9.3	

## 4. Вимоги безпеки

### 4.1. Важлива інформація з безпеки.

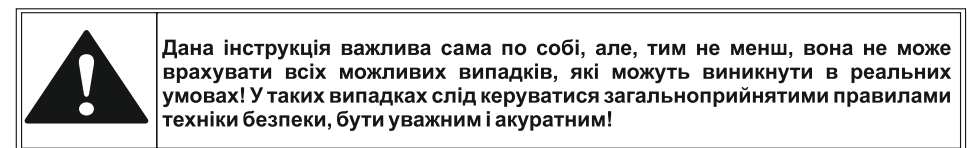
- Перш ніж почати користуватися бензиновим тримером, уважно ознайомтесь з вимогами щодо техніки безпеки та попередженнями, що наведені в даній інструкції.
- Більшість травм під час експлуатації виробу виникає в результаті недотримання основних положень правил техніки безпеки. Травм можна уникнути, якщо суворо дотримуватися заходів обережності та завчасно передбачити потенційну небезпеку.
- Ні за яких обставин не використовуйте тример способом або в цілях не передбачених даною інструкцією.
- Неправильна експлуатація виробу або експлуатація ненавченою людиною може призвести до нещасного випадку.



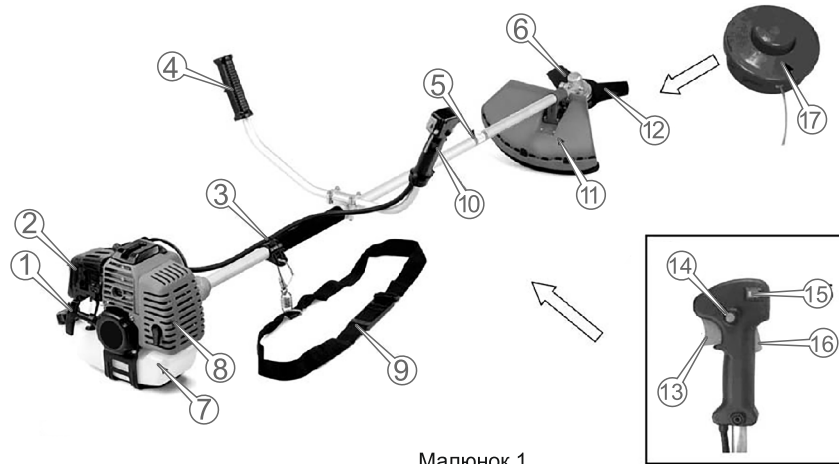
### 4.2. Безпека експлуатації.

1. Не дозволяйте користуватися виробом дітям та особам з обмеженими можливостями.
2. Не довіряйте тример неповнолітнім, за винятком учнів, яким виповнилось 16 років, що навчаються роботі тримером під пильним наглядом інструкторів.
3. Будьте повністю сконцентровані на роботі. Не відволікайтеся під час роботи тримером, оскільки це може викликати втрату контролю і стати причиною отримання травм різного ступеню тяжкості.
4. Ні за яких обставин не вмикайте та не працюйте виробом у разі хвороби, у стані стомлення, наркотичного або алкогольного сп'яніння, а також під впливом сильнодіючих лікарських засобів, які знижують швидкість та реакції та увагу.
5. Стежте за цілісністю та справність виробу. Перш ніж почати користуватися тримером, перевірте справність ножа або катушки з ліскою, захисного кожуха, вимикача запалювання, глушника та клавіші блокування важеля дроселя. Не вмикайте та не користуйтеся виробами за наявності пошкоджень з ненадійно закріпленими частинами й деталями. Всі передбачені конструкцією складові та захисні елементи повинні перебувати на штатних місцях.
6. Надягайте відповідний одяг та взуття під час роботи виробом. Працюючи виробом надягайте обтислий одяг і застебніть всі ґудзики. Взувайте міцні захисні чоботи або черевики з закритим носком і з підошвою, що не ковзає. Завжди використовуйте засоби захисту обличчя та очей (маску, окуляри), а також органів слуху (наушники, беруші). Для захисту рук використовуйте щільні рукавички або рукавиці. Обов'язково надягайте головний убор.
7. Не приступайте до роботи без попереднього тренування.
8. Перевірте територію, де ви плануєте працювати, на наявність сторонніх предметів, каміння, металу, скла, пластмасових і дерев'яних предметів.
9. Не допускайте присутності сторонніх людей і тварин у зоні проведення робіт ( у радіусі 15 м).
10. Під час заправки та експлуатації тримера не допускайте потрапляння палива і оливи на землю та в стоки води. Після заправки паливом щільно закрутіть кришку паливного баку, перевірте на відсутність протікання. У разі течі палива усуньте несправність до початку запуску двигуна, оскільки це може призвести до пожежі. Якщо паливо пролилося на виріб, витріть його насухо.
11. Не заправляйте паливо, якщо двигун запущений. Дотримуйтесь максимальної обережності під час поводження з паливом. Пари бензину вкрай небезпечні для здоров'я. Пам'ятайте, що недбале поводження з бензином може викликати пожежу. Забороняється заправляти виріб паливом в приміщенні.

12. Не працюйте в безпосередній близькості (менше ніж 15 м) від місцеперебування легкозаймистих матеріалів.
13. Якщо виріб не використовується, злийте паливо.
14. Регулярно перевіряйте рівень оливи в картері двигуна, у разі необхідності долийте до норми.
15. Перш ніж здійснити запуск двигуна і почати роботи переконайтесь, що ніж або катушка з ліскою вільно обертається і не торкається сторонніх предметів.
16. Не експлуатуйте тример під час дощу або снігопаду, а також під час сильного вітру, в умовах обмеженої видимості. Не мийте виріб та не лейте на нього воду. Якщо тример якимось чином змок, насухо витріть корпус.
17. Не торкайтесь до обертових деталей виробу. Не підносьте руки, пальці та інші частини тіла до рухомих частин тримера.
18. У процесі роботи міцно утримуйте тример в обох руках. Ніколи не косіть, тримаючи виріб однією рукою.
19. Якщо під час роботи сталося зіткнення ножа з металом, камінням та іншими твердими сторонніми предметами, негайно зупиніть двигун і проведіть огляд ножа на відсутність пошкоджень.
20. Під час заміни ножа, ліски, або прибирання скошеної трави, обов'язково зупиніть двигун.
21. Не працюйте тримером з затупленим ножом або несправною катушкою з ліскою, тому що при цьому підвищується імовірність отримання травми. Стежте за станом ножа і катушки. Не встановлюйте на виріб ніж або катушку з ліскою, які мають пошкодження. Не використовуйте армовану ліску, металевий дріт, електричний провід, трос або спицю замість ліски, а також різальний ніж заводського виготовлення.
22. Не перевантажуйте і не перегрівайте двигун тримера, чергуйте роботу з відпочинком.
23. Не залишайте виріб увімкненим без нагляду.
24. Очищуйте поверхні тримера від пилу, бруду відразу ж після закінчення роботи.
25. Технічне обслуговування та зберігання тримера здійснюйте тільки відповідно до вимог даної інструкції з експлуатації.
26. Не використовуйте виріб не за призначенням.
27. Не здійснюйте несанкціонований ремонт, розкриття компонентів або спробу модернізації виробу.
28. Не працюйте розбалансованими ножами або катушками, оскільки це призведе до підвищення вібрації і можливого виходу тримера з ладу.



## 5. Вузли тримера



Малюнок 1

- |  |  |
|--|--|
| 1. Ручка ручного запуску                 | 10. Ручка управління   |
| 2. Важіль керування повітряною заслінкою | 11. Захисний кожух   |
| 3. Скоба кріплення ремня                 | 12. Ніж  |
| 4. Ручка                                 | 13. Пускова кнопка   |
| 5. Штанга алюмінієва                     | 14. Фіксатор пускової кнопки<br>(важіль управління дросельною заслінкою) |
| 6. Редуктор                              | 15. Вимикач запалювання  |
| 7. Паливний бак                          | 16. Блокування пуску   |
| 8. Глушник                               | 17. Котушка з ліскою   |
| 9. Ремінь плечовий (для арт. 5612601)    |  |

## 6. Експлуатація

### 6.1. Підготовка до роботи



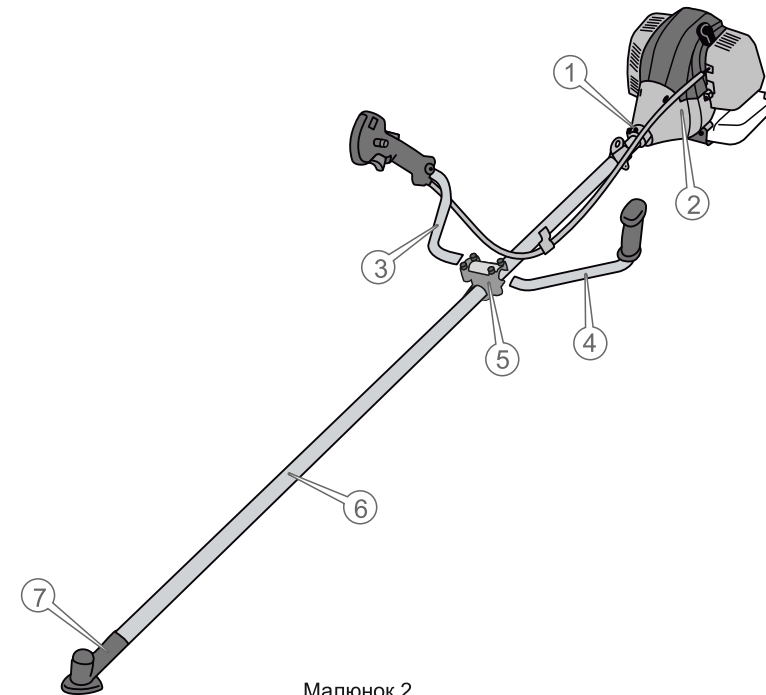
**Увага!** Збирання тримера повинно здійснюватися лише тоді, коли двигун зупинений і він повністю охолонув.

#### Під'єднання штанги до силового агрегату (див. малюнок 2):

1. Акуратно витягніть з пакування силовий агрегат, штангу з встановленим стикувальним вузлом та конічним редуктором, а також комплектні приладдя.
2. Огляньте тример на предмет цілісності, справності і легкості ходу рухомих частин виробу.
3. Встановіть силовий агрегат на чисту рівну поверхню.
4. Акуратно під'єднайте стикувальний вузол (1) до силового агрегату (2) і надійно зафіксуйте чотири гвинтами з комплекту приладдя використовуючи шестигранний ключ.
5. Переконайтесь в надійності кріплення штанги.

#### Під'єднання рукояток (див. малюнок 2):

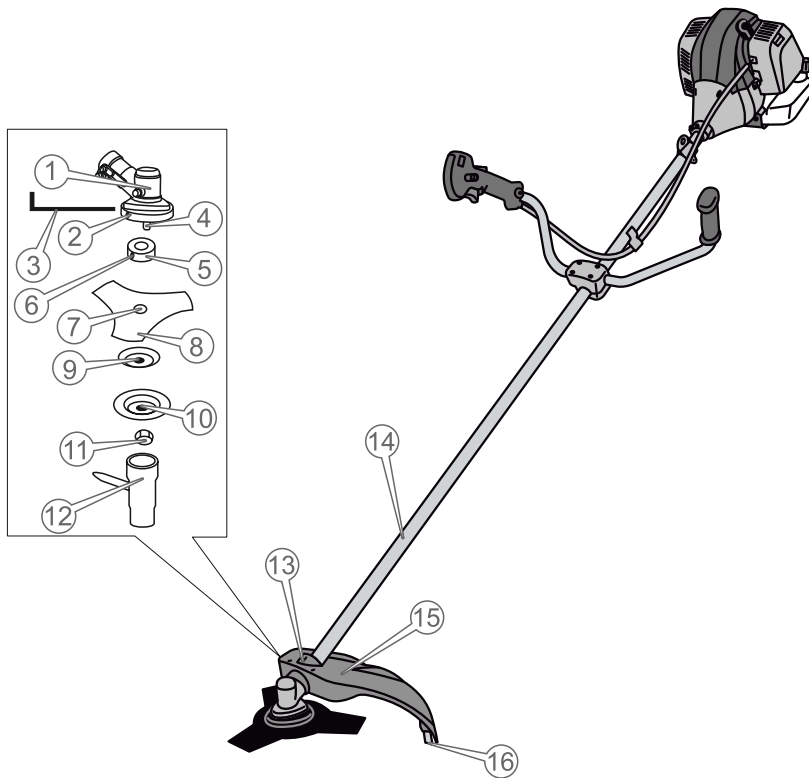
1. Використовуючи шестигранний ключ 4 мм послабте чотири гвинти кронштейна (5) таким чином, щоб рукоятка (3, 4) вільно входила в отвори кронштейну.
2. Вставте праву (3) і ліву (4) рукоятки в отвори кронштейна до упору. Встановіть рукоятки в таке положення, щоб забезпечувалася максимальна зручність при роботі з тримером.
3. Надійно затягніть чотири гвинти кронштейна, щоб рукоятки не провертались.
4. Переконайтесь в надійності і зручності кріплення рукояток.



Малюнок 2

#### Під'єднання захисного кожуха і нерухомого різального ножа:

1. Встановіть нерухомий ніж (16) на захисний кожух (15) і надійно закрутіть гвинт з комплекту приладдя, використовуючи хрестоподібну викрутку (див. малюнок 3)
2. Відкрутіть чотири гвинти фіксатора захисного кожуха (13), розташованого на штанзі (14).
3. Приєднайте захисний кожух (15) до фіксатора (13) і надійно затягніть чотири гвинти з комплекту приладдя, використовуючи ключ 8 мм і шестигранний ключ 4 мм.
4. Переконайтесь в надійності фіксації захисного кожуха на штанзі редуктора (1).



Малюнок 3

**Встановлення ножа:**

1. Надіньте на шпindel (4) конічного редуктора (1) шліцьову привідну шайбу з посадковою сходиною (5) таким чином, щоб стопорний отвір (2) конічного редуктора співпав зі стопорним отвором (6) на шліцьовій привідній шайбі (див. малюнок 3).
2. Вставте в стопорний отвір (2) конічного редуктора (1) шестигранний ключ (3), щоб шпindel (4) не міг обертатись.
3. Встановіть на шпindel (4) ніж (8) таким чином, щоб посадкова сходишка шліцьової привідної шайби (5) увійшла в посадковий отвір ножа (7).
4. Надіньте шпindel (4) тарілчасту шайбу (9), захисну тарілчасту кришку (10), і за допомогою ключа 19 мм (12) надійно закрутіть фіксувальну гайку (11).
5. Виміть шестигранний ключ (3) зі стопорного отвору (2) конічного редуктора (1).
6. Переконайтесь в правильності і надійності установки ножа.

	<b>Увага!</b> Передбачено два положення установки захисного кожуха. При роботі тримером зі встановленим ножом, захисний кожух розташуйте впритул до конічного редуктора. При роботі тримером зі встановленим на ній катушкою з ліскою, захисний кожух посуньте вгору по штанзі від конічного редуктора.
	<b>Обережно!</b> Забороняється встановлювати на тример ніж, який виготовлено не в заводських умовах, із меншим або більшим посадковим отвором.
	<b>Увага!</b> Щоб уникнути травм, при установці і знятті ножа надягайте захисні рукавиці або рукавички, які виготовлені з міцного матеріалу.

**Під'єднання катушки з ліскою (катушка має ліву різьбу):**

1. Надіньте на шпindel (4) конічного редуктора (1) шліцьову привідну шайбу з посадковою сходиною (5) таким чином, щоб стопорний отвір (2) конічного редуктора співпав зі стопорним отвором (6) на шліцьовій привідній шайбі (див. малюнок 4).
2. Вставте в стопорний отвір (2) конічного редуктора (1) шестигранний ключ (3), щоб шпindel (4) не міг обертатись.
3. Одягніть на шпindel (4) тарілчасту шайбу (7).
4. Від руки нагвинтіть на шпindel (4) катушку (8) з ліскою (9).
5. Виміть шестигранний ключ (3) зі стопорного отвору (2) конічного редуктора (1).
6. Переконайтесь в правильності і надійності установки катушки з ліскою.



Малюнок 4

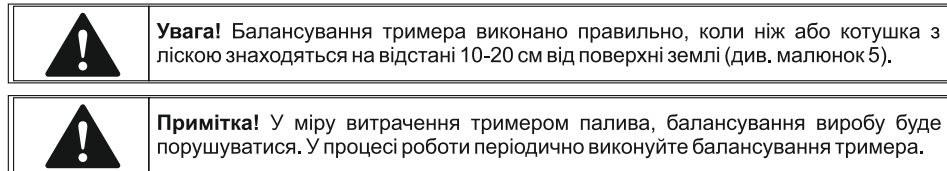
**Регулювання ранцевої жилетки:**

Для забезпечення безпеки й зручності під час роботи тримером дуже важливо правильно відрегулювати ранцеву жилетку (ремінь) таким чином, щоб тример був правильно збалансований в робочому положенні.

**Примітка!**

Якщо посадка ранцевої жилетки правильно збалансована, ви зможете працювати без втоми протягом тривалого часу.

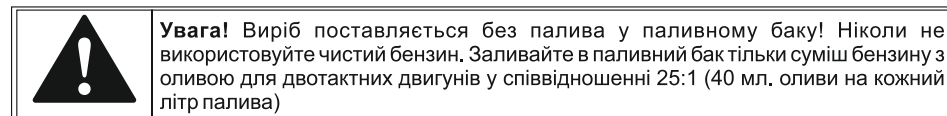
1. Одягніть ранцеву жилетку на плечі і застебніть поясний ремінь.
2. Пристебніть ранцеву жилетку карабіном до фіксатора (3) (див. малюнок 1)
3. Відрегулюйте довжину плечових ременів таким чином, щоб фіксатор із карабіном перебували на рівні стегна.
4. Правильно збалансуйте тример: за допомогою шестигранного ключа 5 мм звільніть кріпильний гвинт фіксатора карабіна, переміщайте фіксатор по штанзі в обох напрямках доти, доки не буде досягнуто оптимального балансування виробу.
5. Надійно затягніть кріпильний гвинт фіксатора карабіна.



Малюнок 5

**Регулювання рукояток:**

Для забезпечення комфортної роботи тримера дуже важливо правильно відрегулювати положення рукоятки. Правильне положення рук при роботі тримером: міцно тримаючись за обидві рукоятки, руки користувача повинні бути злегка зігнуті в ліктьовому суглобі.

**Заправка паливом:**

Необхідно використовувати високоякісну оливу, призначену для двотактних двигунів з повітряним охолодженням, що відповідає класифікації за API (TB, TC) або JASO (FB, FC). Забороняється використовувати оливу, призначену для двотактних двигунів з водяним охолодженням (для моторів на човнах), а також оливу, яка не відповідає класифікації за API (TB, TC) або JASO (FB, FC), тому що її використання може привести до роботи двигуна в умовах недостатнього змащення і пошкодження поршневої групи (виникнення задирів на поршні і дзеркалі циліндра). Використовуйте чистий, не етилований бензин марки не нижче AI-92.

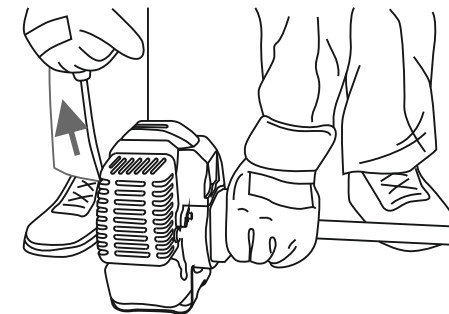
1. Підготуйте паливну суміш, використовуючи спеціальну ємність, яка входить в комплект поставки виробу. Спочатку залийте в ємність бензин, а потім оливу. Добре перемішайте.
2. Ретельно очистити поверхню навколо пробки заливної горловини паливного баку і саму пробку від забруднень, щоб не допустити потраплення трави, частинок пилу та бруду всередину баку.
3. Відкрутіть пробку заливної горловини паливного баку.
4. Залийте в паливний бак 1.2 л паливної суміші (використовуйте лійку, щоб не пролити паливо).
5. Щільно закрутіть пробку заливної горловини паливного баку.
6. Якщо паливна суміш пролилась на корпус виробу, протріть корпус насухо.

**Щоб не вивести двигун тримера з ладу:**

1. Не заливайте в паливний бак чистий бензин. Оскільки у тримера відсутня система змащування двигуна, всі внутрішні частини силового агрегату змащуються оливою зі складу паливної суміші.
2. Не використовуйте оливу бензоспирт – це небезпека пошкодження гумових ущільнень двигуна.
3. Не використовуйте оливу для чотиритактних двигунів – є вірогідність забруднення каналу виходу вихлопних газів, свічки, запалювання, западання поршневих кілець.
4. По можливості готуйте паливну суміш і заливайте її в паливний бак безпосередньо перед роботою. Зберігання паливної суміші понад 10 діб може призвести до непридатності її для подальшого використання.

**Запуск двигуна:**

1. Переконайтесь, що ніж або катушка з ліскою не торкаються поверхні землі або будь-яких предметів.
2. Увімкніть запалювання, встановивши вимикач у положення «I».
3. Покладіть тример на рівну поверхню. Утримуйте тример при запуску двигуна, як зображено на малюнку 6.
4. Закачайте паливо в карбюратор, використовуючи ручний паливний насос «Праймер». Для цього натисніть 3-5 разів на ковпачок «Праймера», поки в ньому не з'явиться паливо. Якщо паливо не заповнило «Праймер», натисніть на ковпачок насоса ще декілька разів.
5. Закрийте повітряну заслінку карбюратора, перевіривши важіль заслінки до упору. У цьому положенні повітряної заслінки відбувається збагачення паливної суміші, що дає полегшення запуску двигуна.



Малюнок 6

6. Приведіть у дію стартер двигуна. Спочатку повільно потягніть на себе рукоятку стартера, поки не відчуєте опір, а потім поверніть рукоятку в початкове положення. Різко потягніть на себе рукоятку стартера (тягніть рукоятку акуратно і не до кінця, щоб не вирвати стартер). Проводьте дану процедуру до тих пір, поки двигун не запуститься.

7. Після того, як двигун буде запущений, повільно поверніть рукоятку стартера у вихідне положення.

8. Прогрійте двигун, поки не будуть встановлені нормальні стійкі оберти.

9. Після того, як двигун буде прогрітий, припиніть подачу збагаченої паливної суміші, відкривши повітряну заслінку карбюратора. Для цього перемістите важіль заслінки до упору. Відкривайте повітряну заслінку повільно, щоб не зупинити двигун збідненою сумішшю.

*Тягнути рукоятку стартера слід гранично обережно, щоб не висмикнути шнур стартера. Після витягування шнура під час запуску двигуна, супроводжуйте рукою змотування шнура, щоб уникнути пошкодження стартера. Якщо після 5-10 спроб запустити двигун не вдалося, з'ясуйте причину (див. розділ інструкції «Можливі несправності та шляхи їх усунення»), усуньте несправність і повторіть процедуру запуску. Якщо здійснюєте запуск гарячого двигуна, повітряна заслінка карбюратора повинна бути у відкритому положенні. Під час запуску теплої двигуна, або коли температура навколишнього повітря вище +5°C, може знадобитися часткове збагачення паливної суміші.*

#### **Особливості запуску холодного двигуна або при температурі навколишнього повітря +5°C**

Необхідно враховувати, що при температурі навколишнього повітря нижче +5°C запустити двигун тримера стає важче.

1. Переконайтеся, що ніж або котушка з ліскою не торкаються поверхні землі або будь-яких предметів.

2. Увімкніть запалювання, встановивши вимикач у положення «I».

3. Покладіть тример на рівну поверхню. Утримуйте виріб при запуску двигуна, як зображено на малюнку 6.

4. Закачайте паливо в карбюратор, використовуючи ручний паливний насос «Праймер». Для цього натисніть 3-5 разів на ковпачок «Праймера», поки в ньому не з'явиться паливо. Якщо паливо не заповнило «Праймер», натисніть на ковпачок насоса ще декілька разів.

5. Закрийте повітряну заслінку карбюратора, перевіривши важіль заслінки до упору. У цьому положенні повітряної заслінки відбувається збагачення паливної суміші, що дає полегшення запуску двигуна.

6. Повністю натисніть на важіль дроселя (2) (див. малюнок 1).

7. Приведіть у дію стартер двигуна. Спочатку повільно потягніть на себе рукоятку стартера, поки не відчуєте опір, а потім поверніть рукоятку в початкове положення. Різко потягніть на себе рукоятку стартера (тягніть рукоятку акуратно і не до кінця, щоб не вирвати стартер). Проводьте дану процедуру до тих пір, поки двигун не запуститься.

8. Після того, як двигун буде запущений, повільно поверніть рукоятку стартера у вихідне положення.

9. Прогрійте двигун, поки не будуть встановлені нормальні стійкі оберти.

10. Після того, як двигун буде прогрітий, припиніть подачу збагаченої паливної суміші, відкривши повітряну заслінку карбюратора. Для цього перемістите важіль заслінки до упору. Відкривайте повітряну заслінку повільно, щоб не зупинити двигун збідненою сумішшю.



**Увага!** Не слід прогрівати двигун на високих обертах, оскільки при цьому скорочується ресурс двигуна.

#### **Зупинка двигуна:**

Відпустіть важіль (2) (див. малюнок 1) і дайте двигуну попрацювати на холостих обертах протягом 1-3 хвилин. Вимкніть запалювання, встановивши вимикач (15) (див. малюнок 1) у положення «O».

#### **Обкатка двигуна:**

Новий або нещодавно відремонтований двигун повинен пройти обкатку протягом 5 годин. Обкатку двигуна можна здійснювати, коли штанга від'єднана від силового агрегату. Протягом усього періоду обкатки двигун повинен працювати на холостих обертах. Під час обкатки не допускайте роботу двигуна на підвищених обертах і навантаженням, тому що від правильності обкатки залежить довговічність роботи двигуна.

*При виявленні відхилень у роботі двигуна, негайно зупиніть двигун, з'ясуйте причини несправності і виконайте заходи щодо їх усунення.*

## **6.2. Робота**

*Перш ніж приступити безпосередньо до роботи тримером, уважно ознайомтеся з цією інструкцією.*

#### **Контроль перед запуском**

Огляньте тример і переконайтеся у відсутності механічних ушкоджень виробу. Перевіряйте надійність кріплення штанги, рукоятки, захисного кожуха і ножа (котушки з ліскою). Перевірте рівень палива в паливному баку, при необхідності долийте до норми.

#### **Робота тримером**

При роботі тримером постійно зберігайте стійке положення ніг, надійно утримуйте тример за обидві рукоятки. Спочатку попрактикуйтеся – викосіть невелику ділянку території з рівним рельєфом. У процесі роботи будьте гранично уважні, уникайте ударів котушки або ножа о землю або будь-які предмети.

*Щоб уникнути травм, не працюйте тримером без використання ранцевої жилетки або ременя.*

#### **Робота тримером з використанням котушки з ліскою**

Для скошування трави на вільній від різних перешкод ділянці - уздовж парканів і стін, навколо дерев, а також для скошування трави під корінь, використовуйте котушку з ліскою. Скошування трави здійснюється кінчиками ліски. Ефективний результат скошування буде досягнутий тільки при повільному переміщенні різальної частини тримера в робочу зону.

#### **Перш ніж почати роботу, відрегулюйте довжину виходу ліски з котушки:**

1. Встановіть максимальні оберти двигуна.

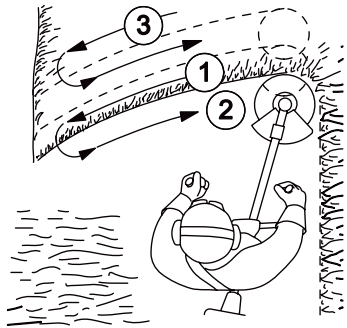
2. Нахиліть тример таким чином, щоб голівка котушки ледь притулилася до землі. При цьому ліска буде автоматично розмотуватися.

3. Утримуйте тример в такому положенні, поки не буде досягнута оптимальна довжина ліски 15-17 см. Зайва ліска автоматично буде відрізана нерухомим різальним ножом, який розташований на захисному кожусі.

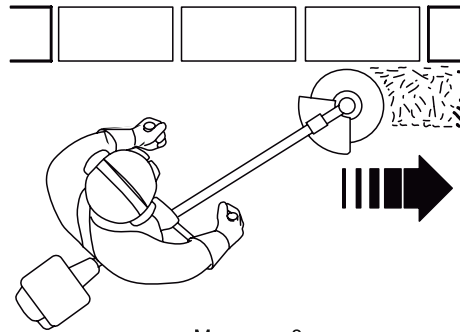
*У процесі роботи контролюйте, щоб кінці ліски, які виходять з котушки, мали однакову довжину.*

**Скошування трави на вільній від перешкод ділянці території**

При скошуванні ділянок території, на яких відсутні перешкоди, поступово ведіть тример з боку у бік, намагаючись при цьому утримувати різальну частину виробу на одній висоті від землі. Для визначення бажаної висоти скошування, здійсніть пробне скошування. При скошуванні широких ділянок території, поділіть зону роботи на сектори (див. малюнок 7).



Малюнок 7



Малюнок 8

**Скошування трави вздовж перешкод**

При скошуванні трави на ділянках, які прилягають до огорож, парканів, кам'яних стін та фундаментів, тример ведіть дуже повільно в напрямку, як зображено на малюнку 8, намагаючись зрізати траву якнайближче до перешкоди. При цьому намагайтеся, щоб ліска не торкалась до цих перешкод, оскільки може відбутися обрив ліски.

**Скошування трави навколо дерев**

Під час обробки ділянок місцевості навколо дерев, ведіть тример дуже повільно і гранично обережно, щоб ліска не торкалась стовбура дерева і при цьому не змогла пошкодити кору. Кожне дерево обходьте зліва направо по колу (див. малюнок 9).

**Робота тримером з використанням різального ножа**

При розчищенні території від очерету, заростей бур'янів і чагарнику з діаметром стебел не більше 20 мм, використовуйте ніж.

**Зрізання очерету і чагарнику**

Зрізайте очерет і чагарник невеликими частинами зверху донизу, як показано на малюнку 10. Використання тримера для зрізання чагарнику, який має товщину стебел більше ніж 20 мм, може призвести до отримання травм або виходу виробу з ладу.

Під час роботи тримером присутня небезпека віддачі в результаті застосування зіпсованого ножа, при випадковому попаданні ножа на сторонні тверді предмети. Внаслідок цього тример може відкинути в напрямку, протилежному напрямку обертання ножа. Результатом цього можуть стати відсутність контролю над виробом і неконтрольоване переміщення оператора, що може призвести до важких травм.

**7. Технічне обслуговування**

Тример забезпечений сучасним двигуном, частинами і деталями, які розроблені з урахуванням вимог довгострокової та безперебійної роботи. Проте дуже важливо регулярно проводити нескладні роботи з технічного обслуговування, які зазначені в даному розділі інструкції.

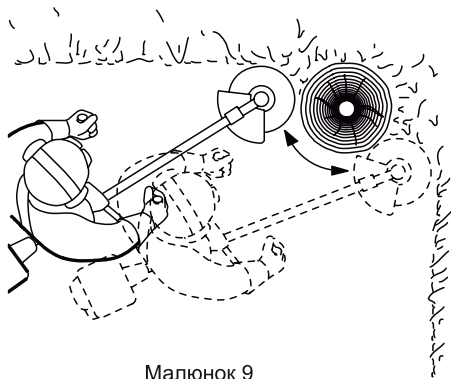
У разі виникнення труднощів при проведенні технічного обслуговування виробу, слід звернутися за допомогою до сервісного центру.

Перед початком робіт з технічного обслуговування завжди зупиняйте двигун. Всі дії виконуйте тільки при холодному двигуні. Зніміть ковпачок зі свічки запалювання для запобігання випадкового запуску двигуна.

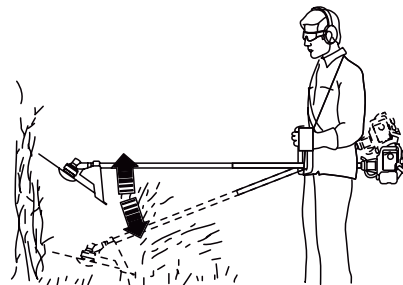
Виконуючи технічне обслуговування суворо за регламентом, Ви збільшуєте термін служби виробу в декілька разів.

**Щоденне обслуговування**

Після кожного використання тримера огляньте ззовні виріб на предмет виявлення несправностей і пошкоджень, течі палива, при виявленні – усуньте причини несправностей. Перевірте і при необхідності підтягніть всі кріпильні елементи тримера. Видаліть з усіх частин і деталей виробу траву, пил і бруд, очистіть вентиляційні отвори на корпусі силового агрегату, а також перевірте чистоту повітряного фільтра і, якщо необхідно, очистіть його. У разі надмірного забруднення частин і деталей тримера, протріть їх спеціальним розчином для очищення.



Малюнок 9

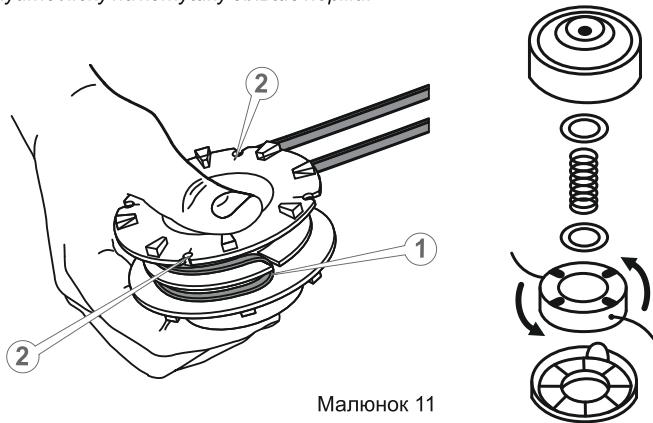


Малюнок 10

**Заміна ліски в шпулі (див. малюнок 11)**

1. Зупиніть двигун.
2. Відкрутіть шпулю (шпуля має ліву різьбу).
3. Зніміть кришку шпулі і витягніть котушку.
4. Видаліть з котушки залишки ліски (пошкоджену ліску).
5. Візьміть нову нейлонову ліску діаметром 2.4 мм та довжиною не більше 6 м.
6. Складіть ліску навпіл.
7. Протягніть на місце вигину в проріз (1) на котушці (див. малюнок 15). Акуратно намотайте ліску на котушку у напрямку руху годинникової стрілки.
8. Протягніть кінці ліски у проріз (2) на котушці і потім в отвори на корпусі шпулі. Довжина виходу ліски не повинна перевищувати 15-17 см.
9. Акуратно і правильно зберіть шпулю, надійно закрийте кришку.
10. Переконайтесь в працездатності шпулі.

Не намотуйте ліску на котушку більше норми.



Малюнок 11

**Перевірка справності елементів управління**

Перш ніж приступити до роботи тримером, обов'язково перевірте елементи управління на відсутність пошкодження: важіль дроселя, кнопку фіксації важеля дроселя, вимикач запалювання, клавішу яка запобігає випадковому натисканню важеля дроселя, важіль повітряної заслінки карбюратора, ковпачок «Праймера».

**Повітряний фільтр**

Брудний повітряний фільтр може стати причиною появи проблем під час запуску двигуна, призвести до втрати потужності, несправної роботи двигуна і вкрай скоротити термін служби силового агрегату.

Заборонено працювати тримером, якщо на виріб не встановлений повітряний елемент або з ненадійно закріпленою кришкою фільтра. Для очищення фільтрувального елемента повітряного фільтра використовуйте мильну воду або негорючий розчинник.

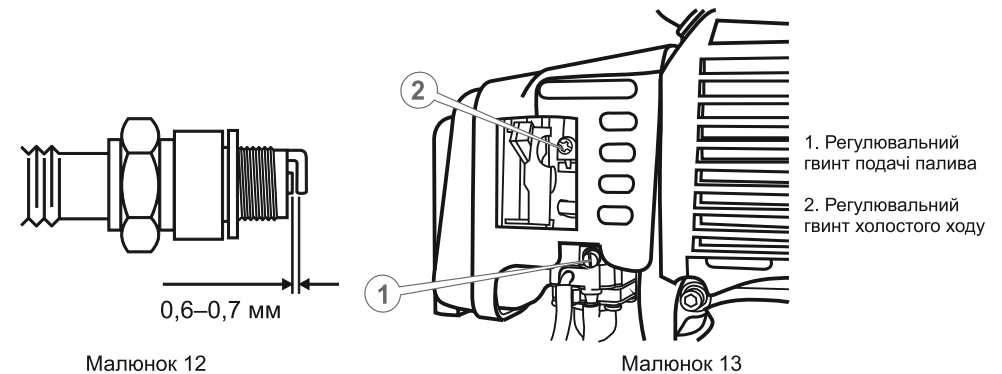
Повітряний фільтр необхідно міняти вчасно. Бруд і пил, які проникають через повітряний фільтр, завдають великої шкоди двигуну і, тим самим, скорочують термін його служби у кілька разів.

**Свічка запалювання**

Для правильної роботи двигуна на свічці запалювання не повинно бути забруднень. Зазор між електродами повинен бути 0.6-0.7 мм (див. малюнок 12).

Необхідно регулярно чистити і перевіряти працездатність свічки запалювання. Несправна і брудна свічка, або якщо свічка маж нагар, стає причиною важкого запуску і поганої роботи двигуна тримера.

Не виключено, що під час першого запуску двигуна, а також у процесі обкатки двигуна тримера, може знадобитися точне налаштування карбюратора.



Малюнок 12

Малюнок 13

**Карбюратор**

Карбюратор відрегульований на заводі-виробнику при випробуванні тримера. Таке регулювання карбюратора повинно зберігатися протягом всього періоду обкатки двигуна (в межах 5 годин роботи). Після обкатки двигуна може виникнути необхідність виконати точне регулювання карбюратора.

Регулювання карбюратора необхідне виконувати в спеціалізованому сервісному центрі або у кваліфікованих фахівців.

**Регулювання карбюратора (див. малюнок 13)**

1. Зупиніть роботу двигуна.
2. Поверніть регулювальні гвинти подачі палива і холостого ходу в напрямку руху годинникової стрілки до упору. Не докладайте зусиль під час обертання гвинтів.
3. Повільно поверніть регулювальний гвинт подачі палива у зворотньому напрямку руху годинникової стрілки на 1.5-2.0 оберти.
4. Повільно поверніть регулювальний гвинт холостого ходу у зворотньому напрямку руху годинникової стрілки на 12-14 обертів.
5. Запустіть двигун і прогрійте його протягом 2-5 хвилин на холостих обертах.
6. За допомогою важеля дроселя встановіть максимальні оберти двигуна. Переконайтесь в плавності переходу двигуна від режиму холостого ходу до режиму максимальних обертів. Якщо двигун не набирає максимальних обертів або робота двигуна не стійка, треба здійснити точне регулювання карбюратора: повільно повертайте регулювальний гвинт подачі палива в обидві сторони ( максимум на 0.5 оберти), доки двигун не набере максимальних стійких обертів.

Забороняється встановлювати максимальну частоту обертів двигуна, відмінну від максимальної частоти, яка вказана в розділі 3 даного керівництва, оскільки це призведе до виходу двигуна з ладу.

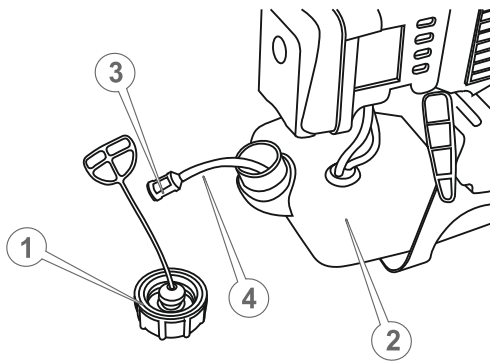
Заборонено працювати тримером, якщо паливний фільтр забруднений або пошкоджений.

#### **Паливний фільтр і паливний бак**

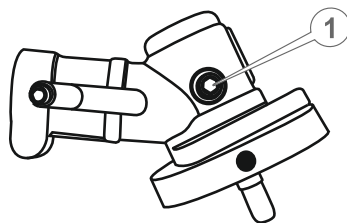
Рекомендується здійснювати очищення паливного фільтра і паливного бака кожні 25 годин роботи виробу, або кожен місяць (який термін настане швидше). Якщо виникає така необхідність, то інтервал обслуговування можна скоротити. Дані заходи дозволяють збільшити термін служби паливної системи тримера. Очищення паливного баку і фільтру необхідно робити бензином.

1. Відкрутіть кришку (1) (див. малюнок 14) заливної горловини паливного баку (2).
2. Акуратно витягніть кришку з баку.
3. Використовуючи дротяну петлю акуратно витягніть паливний фільтр (3) з паливного баку.
4. Акуратно від'єднайте паливний фільтр від паливопроводу (4).
5. Промийте паливний фільтр в бензині за допомогою м'якої щітки.
6. Промийте паливний бак в бензині.
7. Під'єднайте паливний фільтр до паливопроводу і акуратно помістіть в паливний бак.
8. Надійно закрутіть кришку паливного баку.

**Якщо будете експлуатувати тример без оливи (або її недостатньої кількості, забрудненій), то він вийде з ладу.**



Малюнок 14



Малюнок 15

#### **Паливопровід**

Паливопровід виготовлений із гумотехнічних виробів, які піддаються механічному впливу і впливу навколишнього середовища. Це не означає, що паливопровід виготовлений з матеріалів поганої якості. У кожного матеріалу є свій термін експлуатації і йому притаманні властивості старіння. Для запобігання можливого витoku палива слід проводити своєчасну перевірку стану паливопроводу і, якщо це необхідно, його заміну.

#### **Змащування кінцевого редуктора (див. малюнок 15)**

Кінцевий редуктор на заводі виробника заповнений необхідною кількістю мастила. Проте, щоб редуктор не вивести з ладу, дуже важливо кожен місяць або кожні 50 годин здійснювати чистку його від пилу і бруду, а також змащення робочих частин редуктора. Для змащення редуктора використовують консистентне мастило, яке застосовується в трансмісіях або для змащування шестерних передач.

#### **Порядок змащування кінцевого редуктора**

1. За допомогою шестигранного ключа 5 мм відкрутіть гвинт (1) (див. малюнок 15).
2. Протріть різьбовий отвір від мастила, пилу і бруду.
3. Якщо мастило забруднене, видаліть його з корпусу редуктора.
4. Заповніть редуктор новим мастилом (5-10 г).
5. Надійно закрутіть гвинт (1).

Якщо у вас виникають будь-які труднощі в процесі змащування редуктора, зверніться до сервісного центру.

## **8. Транспортування та зберігання**

#### **Транспортування**

Заборонено переносити і транспортувати тример з запущеним двигуном.

Транспортування тримера допускається всіма видами транспорту, які забезпечують його схоронність відповідно до загальних правил перевезень.

Подбайте про те, щоб не пошкодити виріб під час транспортування. Не розміщуйте на тримері важкі предмети.

При зміні робочого місця зупиніть двигун. Переносьте виріб, використовуючи ранцеву жилетку або ремінь. Можна також переносити тример утримуючи його за штангу в рівноважному положенні.

Щоб уникнути течі палива, перш ніж транспортувати тример, зливайте паливо з паливного баку.

Під час вантажно-розвантажувальних робіт і транспортування тример не повинен піддаватися ударам та впливу атмосферних опадів.

Розміщення і кріплення виробу у транспортних засобах повинне забезпечувати стійке положення тримера і відсутність можливості його переміщення під час транспортування.

Допустимі умови транспортування тримера температура навколишнього повітря від -15°C до +55°C, відносна вологість повітря до 90%.

### Зберігання

Зберігання виробу рекомендується в приміщенні, яке добре провітрюється при температурі від -15°C до +55°C і відносній вологості повітря не більше 90%.

**При підготовці виробу до зберігання (термін 60 і більше днів)**

1. Злийте паливо з паливного баку.
2. Видаліть накопичене з часом мастило, пил, бруд і траву із силового агрегату виробу, штанги, захисного кожуха, ножа і котушки.
3. Від'єднайте ніж або котушку з ліскою.
4. Змастіть моторним мастилом всі металеві частини виробу.
5. Затягніть всі болти, гвинти і гайки.

Зберігати виріб в одному приміщенні з горючими речовинами, кислотами, лугами, мінеральними добривами та іншими агресивними речовинами забороняється.

## 9. Можливі несправності та шляхи їх усунення

Опис несправності	Можлива причина	Шляхи усунення
Двигун не запускається	Відсутнє паливо в паливному баку	Залити паливо
	Забруднене паливо, наявність води	Замінити паливо
	Забруднена або залита водою свічка запалювання	Почистити, висушити або замінити свічку
	Паливо не потрапляє у карбюратор	Звернутися на сервіс
	Залите невідповідне вимогам керівництва паливо	Замінити паливо
	Вимикач запалювання у положенні «0» (Вимкнено)	Увімкнути запалювання
	Не відрегульований карбюратор	Відрегулювати карбюратор
	Забруднений/Зношений паливний фільтр	Почистити або замінити фільтр
	Відкрита повітряна заслінка при холодному двигуні	Закрити заслінку
	Двигун гарячий повітряна заслінка закрита	Відкрити заслінку
Недостатня потужність	Двигун вийшов з ладу	Звернутися на сервіс
	Не відрегульований карбюратор	Відрегулювати карбюратор
	Забруднено паливо	Замінити паливо
	Забруднений повітряний фільтр	Замінити або почистити фільтр
	Свічка запалювання відпрацювала свій ресурс	Замінити свічку

Опис несправності	Можлива причина	Шляхи усунення
Недостатня потужність	Закрита повітряна заслінка карбюратора	Відкрити заслінку
	Двигун перегрітий	Зупиніть двигун і повністю охолодіть його
	Намотана трава на шпindelь кінцевого редуктора	Зупинити двигун і почистити шпindelь від трави
Ніж або котушка не обертається	Кінцевий редуктор пошкоджений	Звернутися на сервіс
	Відцентроване з'єднання вийшло з ладу	Звернутися на сервіс
Низька ефективність роботи виробу	З котушки виходить замало ліски	Усунути причину
	Ніж затуплений	Замінити ніж
Підвищена вібрація	Вийшов з ладу кінцевий редуктор	Звернутися на сервіс
	Зношені підшипники	Звернутися на сервіс
	Не відрегульований карбюратор	Відрегулювати карбюратор
	Ніж пошкоджено	Замінити ніж
	Котушка розбалансована	Замінити котушку
Немає виходу ліски з котушки	В котушці немає ліски	Заправити ліску в котушку
	Заплуталась ліска в котушці	Розплутати ліску
	Котушка забруднена	Почистити котушку
	Ліска злипла від надмірного нагрівання під час роботи	Замінити ліску
	Неправильно намотана ліска на котушку	Правильно намотайте ліску на котушку

## 10. Утилізація

- Цей пристрій і комплектувальні вузли виготовлені з безпечних для довкілля та здоров'я людини матеріалів і речовин.
- Для запобігання негативному впливу на навколишнє середовище після завершення використання пристрою або терміну його служби чи в разі непридатності для подальшої експлуатації пристрій належить здати в приймальні пункти з переробки металобрухту і пластмас.
- Утилізація пристрою і комплектувальних вузлів полягає в його повному розбиранні та подальшому сортуванні за видами матеріалів і речовин для подальшого переплавлення або використання для вторинної переробки.
- Після завершення терміну служби пристрій має бути утилізований відповідно до норм, правил і способів, що діють у місці утилізації побутових приладів.
- Утилізація пристрою має бути проведена без заподіяння екологічної шкоди довкіллю.
- Технічні рідини (паливо, олива) необхідно утилізувати окремо, відповідно до норм утилізації відпрацьованих нафтопродуктів, що діють у місці утилізації.
- Не виливайте відпрацьовану оливу в каналізацію або на землю. Вона має зливатися в спеціальні ємності та відправлятися в пункти збирання і переробки відпрацьованих олив.

## 11. Особливі відмітки з безпеки експлуатації виробу

	<p>Уважно прочитайте правила безпеки і експлуатації. Дотримуйтесь викладеними у них вказівкам. Недотримання наведених нижче правил може призвести до серйозних травм!</p>
	<p>Не змінюйте конструкцію інструменту! Ремонт виробу проводьте тільки в сервісному центрі.</p>
	<p>Оберегайте частини Вашого тіла, в першу чергу пальці, від можливих контактів з рухомими частинами інструменту.</p>
	<p>Корпус редуктора, катер двигуна і глушник нагріваються під час роботи. Не торкайтесь до гарячих поверхонь!</p>
	<p>Небезпека ушкоджень обертovими ріжучими насадками! Не розміщуйте руки і ноги поруч з робочою насадкою тримера під час роботи! Не торкайтесь до ріжучої насадки руками!</p>
	<p>Захисні рукавиці з міцної шкіри належать до обов'язкового оснащення користувача. Їх слід постійно надягати під час роботи.</p>
	<p>Обов'язково використовуйте захисну екіпіровку під час роботи! Захисний шолом або каска для голови захистять голову від травм.</p>
	<p>Обов'язково користуйтеся засобами захисту обличчя та органів зору (захисні окуляри, маски). Обов'язково користуйтеся засобами захисту слуху (навушники, беруші, тощо)!</p>
	<p>На роботах з використанням тримера слід носити захисне взуття з нековзкою підошвою і міцним носком. Таке взуття захищає від травм, а також забезпечує стійке положення працівника.</p>
	<p>Увага! Можливий ризик влучання сторонніх предметів в користувача або оточуючих людей.</p>
	<p>Сторонні особи повинні перебувати на безпечній відстані (10-15 м) від робочої зони.</p>